



## **KARADENİZ TEKNİK ÜNİVERSİTESİ**



**2012 YILI**

### **SAĞLIK HİZMETLERİ MESLEK YÜKSEKOKULU FAALİYET RAPORU**

**Trabzon 2013**

BİRİM/ÜST YÖNETİCİ SUNUŞU.....	4
I- GENEL BİLGİLER.....	
A- Misyon ve Vizyon.....	
B- Yetki, Görev ve Sorumluluklar.....	
C- İdareye İlişkin Bilgiler.....	
1- Fiziksel Yapı.....	
2- Örgüt Yapısı.....	
3- Bilgi ve Teknolojik Kaynaklar .....	
4- İnsan Kaynakları .....	
5- Sunulan Hizmetler .....	
6- Yönetim ve İç Kontrol Sistemi .....	
D- Diğer Hususlar .....	
II- AMAÇ ve HEDEFLER .....	
A- İdarenin Amaç ve Hedefleri .....	
B- Temel Politikalar ve Öncelikler .....	
C- Diğer Hususlar .....	
III- FAALİYETLERE İLİŞKİN BİLGİ VE DEĞERLENDİRMELER .....	
A- Mali Bilgiler .....	
1- Bütçe Uygulama Sonuçları .....	
2- Temel Mali Tablolara İlişkin Açıklamalar .....	
3- Mali Denetim Sonuçları .....	
4- Diğer Hususlar .....	
B- Performans Bilgileri .....	
1- Faaliyet ve Proje Bilgileri .....	
2- Performans Sonuçları Tablosu .....	
3- Performans Sonuçlarının Değerlendirilmesi .....	
4- Performans Bilgi Sisteminin Değerlendirilmesi .....	
5- Diğer Hususlar .....	
IV- KURUMSAL KABİLİYET ve KAPASİTENİN DEĞERLENDİRİLMESİ .....	
A- Üstünlükler .....	
B- Zayıflıklar .....	
C- Değerlendirme .....	
V- ÖNERİ VE TEDBİRLER .....	

## BİRİM YÖNETİCİ SUNUŞU

Sağlık Hizmetleri Meslek Yüksekokulu Yükseköğretim Kurulu Başkanlığının 13.12.1988 tarih ve B.Ö/706002/3648-266143 sayılı yazısı ve Yükseköğretim Kurulu'nun 25.11.1988 toplantısında Karadeniz Teknik Üniversitesi Rektörlüğüne bağlı olarak 2547 sayılı kanunun 2589 sayılı kanunla değişik 7/b-2 maddesi uyarınca kurulmuştur.

2006 yılı itibariyle Trabzon Meslek Yüksekokulundan ayrılarak Yüksekokulumuz bünyesine katılan Biyomedikal Cihaz Teknoloji Programı ile Yüksekokulumuzdaki program sayısı dörde çıkmış olup, öğrenci sayısı da 310'a ulaşmıştır. Daha sonra Biyomedikal Cihaz Teknoloji Programı 2009 tarihinde tekrar Trabzon Meslek Yüksekokuluna devredilmiştir.

2012 yılı itibariyle Yüksekokulumuz bünyesinde Tıbbi Hizmetler ve Teknikleri Bölümü Tıbbi Laboratuvar Teknikleri, Tıbbi Dökümantasyon ve Sekreterlik, Tıbbi Görüntüleme Teknikleri Programları bulunmakta olup, öğrenci sayısı 294 dir.

2012 yılı itibariyle yüksekokulumuz, 4 adet Yardımcı Doçent, 5 adet Öğretim Görevlisi, 1 adet Okutman ve 1 adet Uzman olmak üzere toplam 11 adet Öğretim Elemanı ile Eğitim-Öğretime devam etmektedir.

2012 yılı itibariyle hazırlanan performans bütçe çerçevesinde sınıflarda bilgisayar teknolojisinin kullanımına yönelik cihaz alımı ve düzenleme yapılmıştır.

Önümüzdeki yıllarda Yüksekokulumuzda İlk ve Acil Yardım ve Eczane Hizmetleri programlarının açılması düşünülmektedir. Açılması düşünülen programlar için Öğrenci sayısındaki artış, kadrolu öğretim elemanı sayısındaki artış ve derse giren öğretim elemanı sayısındaki artışa bağlı olarak yüksekokulumuz bünyesindeki Personel Giderlerinde ve aynı zamanda Tüketime Yönelik Giderlerde de artış ön görülmektedir.

Hazırlanan performans bütçe çerçevesinde yüksekokul bünyesinde yeni iki program açılması ve açıktan öğretim elemanı alınması öngörülmektedir. Bu hedefi gerçekleştirmek maksadıyla personel ve tüketime yönelik harcamalarda artış öngörülmektedir.

Hazırlanan performans bütçe çerçevesinde Mikrobiyoloji ve Biyokimya laboratuvarının geliştirilmesi ve sınıflarda bilgisayar teknolojisinin kullanımına yönelik cihaz alımı ve düzenleme yapılması ön görülmektedir. Bu hedefleri gerçekleştirmek için tüketime yönelik harcamalarda artış ön görülür.

Hazırlanan performans bütçe çerçevesinde özellikle akademik faaliyetlerin artırılması ve öğretim elemanlarının bilimsel aktivitelere katılması ön görülmüştür. Bu nedenle personel giderleri içerisinde yolluk harcamalarına yönelik artış yapılmıştır.

Doç. Dr. Gülay YEGİNOĞLU

Müdür

## I- GENEL BİLGİLER

### A. Misyon ve Vizyon

#### Misyon

Misyonumuz; toplumun sağlık statüsünü yükseltmek amacıyla sağlık sektörünün günümüzde ihtiyaç duyduğu, mesleki bilgi ve beceriye sahip ön lisans düzeyinde sağlık personeli yetiştirmektir.

#### Vizyon

Vizyonumuz; sağlık sektöründeki gelişmeler ve ihtiyaçlar doğrultusunda, kaliteli ve etkin eğitim-öğretim vermek, yeni mesleki programlar açarak büyümek ve sağlık eğitimi ön lisans programları arasında saygın konuma sahip mesleki eğitim kurumu olmaktır.

### B. Yetki, Görev ve Sorumluluklar

Yüksekokulumuz Rektör tarafından atanmış olan Yüksekokul Müdürü tarafından yönetilmektedir. İki müdür yardımcısı ve idari işlerin yürütülmesi için bir yüksekokul sekreteri bulunmaktadır.

Meslek Yüksekokulu Müdürü ayrıca Eğitim-Öğretim faaliyetlerinde istenilen hedeflerin tutturulması, öğrencilerin başarısını yada başarısızlığını etkileyen faktörlerin irdelenmesi ve gerekli tedbirlerin alınması, güvenlik, akademik, idari ve mali denetim, iç denetim gibi konuların aksatılmadan yürütülmesinde Rektöre karşı sorumludur.

### C. İdareye İlişkin Bilgiler

#### 1- Fiziksel Yapı

(Birimin kullanımında olan hizmet binası, taşıt aracı, iş makineleri, telefon, faks, bilgisayar, yazıcı vb. varlıklara ilişkin faaliyet dönemi bilgilerine ve fiziki kaynakların elde edilmesi ve kullanımı hususunda izlenen politikalara yer verilir. Fiziki kaynaklara ilişkin bilgiler tablolaştırılarak rapora eklenir.)

#### 1.1.Karadeniz Teknik Üniversitesi Taşınmazlarının Dağılımı (\*)

Yerleşke Adı	Mülkiyet Durumuna Göre Taşınmaz Alanı (m <sup>2</sup> )			Toplam (m <sup>2</sup> )
	Üniversite	Maliye Haz.	Diğer	

\*Merkez kampüsü dışında olan bütün birimler dolduracaktır.

\*İdari ve Mali İşler Daire Başkanlığı Üniversite genelinin bilgisini de verecektir.

## 1.2.Karadeniz Teknik Üniversitesi Kapalı Alanların Dağılımı (\*)

BİRİMLER	MEVCUT FİZİKİ KAPALI ALANLAR m <sup>2</sup>							
	İDARİ BİNALAR	EĞİTİM ALANLARI		SOSYAL ALANLAR	SİRKÜLASYON ALANI	SPOR ALANLARI		TOPLAM
		DERSLİK	LABORA.			AÇIK SPOR TESİS.	KAPALI SPOR TES.	
SHMYO	1	4	1	-	-	-	-	6

\*Tüm birimler kendi alanlarını dolduracaktır.

\*Üniversite geneline ilişkin bilgi Yapı İşleri ve Teknik Daire Başkanlığınca doldurulacaktır.

## 1.3.Taşıma Malzeme Listesi ve Taşıtlar

### 1.3.1.Taşıtlar

Taşıtin Cinsi/Diferansiyeli	Adet
<b>TOPLAM</b>	

\*Yapı İşleri ve Teknik Daire Başkanlığınca doldurulacaktır.

### 1.3.2. Taşınır Malzeme Listesi

Hesap Kodu	I. Düzey Kodu	II. Düzey Kodu	DAYANIKLI TAŞINIRLAR	Ölçü Birimi	Miktar
253			<b>Tesis, Makine ve Cihazlar</b>		
253	1		Tesisler Grubu		
253	1		Taşınmaz olarak değerlendirildiğinden Taşınır Kod Listesine alınmamıştır. Sadece muhasebe detay hesap planlarında yer alacaktır.		
253	2		Makineler ve Aletler Grubu		
253	2	1	Tarım ve Ormancılık Makineleri ve Aletleri		
253	2	2	İnşaat Makineleri ve Aletleri		
253	2	3	Atölye Makineleri ve Aletleri		
253	2	4	İş Makineleri ve Aletleri		
253	2	5	Güç Elektroniği ve Basıncılı Makineler ile Aletleri		
253	2	6	Posta Makineleri		
253	2	7	Paketleme Makineleri		
253	2	8	Etiketleme ve Numaralandırma Makineleri		
253	2	9	Ayırma, Sınıflandırma Makineleri		
253	2	10	Matbaacılıkta Kullanılan Makine ve Aletler		
253	3		Cihazlar ve Aletler Grubu		
253	3	1	Yıkama, Temizleme ve Ütüleme Cihaz ve Araçları		
253	3	2	Beslenme/Gıda ve Mutfak Cihaz ve Aletleri		
253	3	3	Kurtarma Amaçlı Cihaz ve Aletler		
253	3	4	Ölçüm, Tartı, Çizim Cihazları ve Aletleri		
253	3	5	Tıbbi ve Biyolojik Amaçlı Kullanılan Cihazlar ve Aletler		
253	3	6	Araştırma ve Üretim Amaçlı Cihazları ve Aletleri		
253	3	7	Müzik Aletleri ve Aksesuarları		
253	3	8	Spor Amaçlı Kullanılan Cihaz ve Aletler		
255			<b>Demirbaşlar Grubu</b>		
255	1		Döşeme ve Mefruşat Grubu		
255	1	1	Döşeme Demirbaşları		
255	1	2	Temsil ve Tören Demirbaşları	Adet	1
255	1	3	Koruyucu Giysi ve Malzemeler		
255	1	4	Seyahat, Muhafaza ve Taşıma Amaçlı Demirbaş Niteliğindeki Taşınır		
255	1	5	Hastanede Kullanılan Demirbaş Niteliğindeki Taşınır		
255	2		Büro Makineleri Grubu		
255	2	1	Bilgisayarlar ve Sunucular	Adet	36
255	2	2	Bilgisayar Çevre Birimleri	Adet	11
255	2	3	Tekser ve Çoğaltma Makineleri	Adet	2
255	2	4	Haberleşme Cihazları	Adet	7
255	2	5	Ses, Görüntü ve Sunum Cihazları	Adet	18
255	2	6	Aydınlatma Cihazları		
255	2	99	Diğer Büro Makineleri ve Aletleri Grubu	Adet	4
255	3		Mobilyalar Grubu		
255	3	1	Büro Mobilyaları	Adet	227
255	3	2	Misafirhane, Konaklama ve Barınma Amaçlı Mobilyalar		
255	3	3	Kafeterya ve Yemekhane Mobilyaları		
255	3	4	Bebek ve Çocuk Mobilyası ve Aksesuarları		
255	3	5	Seminer ve Sunum Amaçlı Ürünler	Adet	7
255	4		Beslenme/Gıda ve Mutfak Demirbaşları Grubu		
255	4	1	Yemek Hazırlama Ekipmanları		
255	5		Canlı Demirbaşlar Grubu		
255	5	1	Çiftlik Hayvanları		
255	5	2	Hizmet Amaçlı Hayvanlar		
255	5	3	Gösteri Amaçlı Hayvanlar		
255	5	4	Koruma Altına Alınan Hayvanlar		
255	6		Tarihi veya Sanat Değeri Olan Demirbaşlar Grubu		

255	6	1	Etnografik Eserler		
255	6	2	Arkeolojik Eserler		
255	6	3	Geleneksel Türk Süslemeleri		
255	6	4	Güzel Sanat Eserleri		
255	6	5	Kitap, Belge, El Yazmaları ve Nadir Eserler		
255	6	6	Para, Pul, Sikke ve Madalyonlar		
255	6	7	Tabletler		
255	6	8	Mühür ve Mühür Baskıları		
255	6	9	Arşiv Vesikaları		
255	6	10	Fosiller		
255	7		Kütüphane Demirbaşları Grubu		
255	7	1	Kütüphane Mobilyaları		
255	7	2	Basılı Yayınlar		
255	7	3	Görsel ve İşitsel Kaynaklar		
255	7	4	Bilgi Saklama Üniteleri		
255	8		Eğitim Demirbaşları Grubu		
255	8	1	Eğitim Mobilyaları ve Donanımları	Adet	44
255	8	2	Öğrenmeyi Kolaylaştırıcı Ekipmanlar		
255	8	3	Derslik Süslemeleri		
255	8	4	Okul Bahçesi ve Oyun Demirbaşları		
255	9		Spor Amaçlı Kullanılan Demirbaşlar Grubu		
255	9	1	Doğa Sporlarında Kullanılan Demirbaşlar		
255	9	2	Salon Sporlarında Kullanılan Demirbaşlar		
255	9	3	Saha Sporlarında Kullanılan Demirbaşlar		
255	9	99	Diğer Spor Amaçlı Kullanılan Demirbaşlar		
255	10		Güvenlik, Kontrol ve Tedbir Amaçlı Demirbaşlar Grubu		
255	10	1	Güvenlik ve Korunma Amaçlı Araçlar		
255	10	2	Kontrol ve Güvenlik Sistemleri		
255	10	3	Yangın Söndürme ve Tedbir Cihaz ve Araçları	Adet	18
255	11		Demirbaş Niteliğindeki Süs Eşyaları		
255	11	1	Vitrinde Sergilenen Eşyaları		
255	11	2	Duvarda Sergilenen Süs Eşyaları		
255	11	3	Masa, Sehpa ve Zeminde Sergilenen Süs Eşyaları		
255	12		Kullanımda Olan Demirbaş Niteliğindeki Değerli Eşyalar		
255	12	1	Yemek, Servis ve Çatal-Bıçak Takımları		
255	12	2	Büro Malzemeleri		
255	99		Diğer Demirbaşlar Grubu		
255	99	1	Seyyar Kulübe, Kabin, Büfe, Sandık ve Kafesler		
255	99	2	Seyyar Tanklar ve Tüpler		
255	99	3	Sergileme ve Tanıtım Amaçlı Taşınır		

\*İdari ve Mali İşler Daire Başkanlığı Üniversite geneli bilgilerini dolduracak.

\*İlgili birimler kendi bilgilerini girerken kendi mevcutlarına göre tabloyu düzeltip dolduracaklar.

#### 1.4. Eğitim Alanları

Adı	Sayısı (Adet)	Alanı (m2)	Toplam Kapasite (Kişi)
Sınıf	4	540	120
Anfi			
Bilgisayar Laboratuvarı	1	54	30
Araştırma Laboratuvarı			
Diğer Laboratuvarlar			
Atölye			
<b>Toplam</b>	<b>5</b>	<b>594</b>	<b>150</b>

#### 1.4.1. Dersliklerin Teknolojik Donanımı

Derslik Sayısı (Sınıf)	Projeksiyon Cihazı Olan Derslik sayısı	Dersliklerdeki Projeksiyon Cihazı Oranı (Projeksiyon Cihazı Olan Derslik Sayısı /Derslik Sayısı)*100	Akıllı Tahta Olan Derslik Sayısı	Dersliklerdeki Akıllı Tahta Oranı (Akıllı Tahtası Olan Derslik Sayısı /Derslik Sayısı )*100
4	4	4/4*100	-	-

#### 1.5- Sosyal Alanlar

##### 1.5.1. Yemekhaneler, Kantinler ve Kafeteryalar

Yemekhaneler, Kantinler ve Kafeteryalar			
Bölümler	Sayısı (Adet)	Kapalı Alanı (m <sup>2</sup> )	Kapasitesi (Kişi)
Öğrenci Yemekhanesi			
Personel Yemekhanesi			
Kantin			
Kafeterya			
<b>TOPLAM</b>			

\*Üniversite geneline ait bilgiyi Sağlık Kültür ve Spor Daire Başkanlığı ile İdari ve Mali İşler Daire Başkanlığı verecektir.

##### 1.5.2 Eğitim ve Dinlenme Tesisleri / Misafirhaneler

Sosyal Tesisler			
Tesisin Adı	Oda Sayısı	Yatak Sayısı	Toplam Kapalı Alan (m <sup>2</sup> )

\*Sağlık Kültür ve Spor Daire Başkanlığı dolduracaktır.

##### 1.5.3.Öğrenci Yurtları (\*)

	Yatak Sayısı 1	Yatak Sayısı 2	Yatak Sayısı 3 - 4	Yatak Sayısı 5 - Üzeri
Oda Sayısı				
Alanı m <sup>2</sup>				

\*Sağlık Kültür ve Spor Daire Başkanlığınca doldurulacaktır.

##### 1.5.4. Lojmanlar (\*)

Lojmanlar						
	1 Odalı	2 Odalı	3 Odalı	Diğerleri	Kapalı Alan m <sup>2</sup>	TOPLAM
<b>Boş</b>						
<b>Dolu</b>						
<b>TOPLAM</b>						

\*Merkez kampüsü dışında olan birimler dolduracaktır.

\*İdari ve Mali İşler Daire Başkanlığı Üniversite genelinin bilgisini de verecektir.



### 1.5.5. Spor Tesisleri

SPOR TESİSLERİ				
Kampüs	Bölümler	Sayısı(adet)	Alan (m <sup>2</sup> )	Oturma Kapasitesi
	<b>Kapalı Tesisler</b>			
	Tenis kortu			
	Spor salonu			
	Badminton salonu			
	Masa Tenisi salonu			
	Squash			
	Fitness			
	<b>Açık Tesisler</b>			
	Voleybol			
	Basketbol			
	Tenis			
	Yüzme Havuzu			
	Futbol stadı			
	Minyatür Futbol sahaları			
	<b>TOPLAM</b>			

\*Sağlık Kültür ve Spor Daire Başkanlığınca doldurulacaktır.

### 1.5.6. Kongre ve Kültür Merkezleri/Çok Amaçlı Salonlar

KONGRE VE KÜLTÜR MERKEZLERİ –ÇOK AMAÇLI SALONLAR		
Adı	Kapasitesi (Kişi)	Alanı (m <sup>2</sup> )

### 1.5.7. Diğer Sosyal Faaliyetler (\*)

Bölümler	Sayısı	Alanı (m <sup>2</sup> )	Kapasitesi
Sinema Salonu			
Mezun Öğrenciler Derneği			
Öğrenci Kulüpleri (*)			

\*Sağlık Kültür ve Spor Daire Başkanlığınca doldurulacaktır.

## 1.6. Hizmet Alanları

### 1.6.1. Akademik Personel Hizmet Alanları

	Sayısı(Adet)	Alanı(m <sup>2</sup> )	Kullanan Sayısı (Kişi)
Çalışma Odası	6	108	10
<b>Toplam</b>	<b>6</b>	<b>108</b>	<b>10</b>

### 1.6.2. İdari Personel Hizmet Alanları

	Sayısı (Adet)	Alanı (m <sup>2</sup> )	Kullanan Sayısı
Servis			
Çalışma Odası	6	126	7
<b>Toplam</b>	<b>6</b>	<b>126</b>	<b>7</b>

### 1.6.3.Kütüphane Hizmet Alanları (\*)

		Sayısı (Adet)	Alanı (m <sup>2</sup> )	Kapasite (Kişi)
Kitap Salonu	Serbest Okuma S.			
	Kütüphane İçi S.			
Sürekli Yayınlar Arşivi				
Tarih Araştırma Kitaplığı				
Katologlama				
Referans Birimi				
Ödünç Verme Birimi				
Bilgi Tarama Birimi				
Tezler Odası				
Cilt Atölyesi				
Toplam				

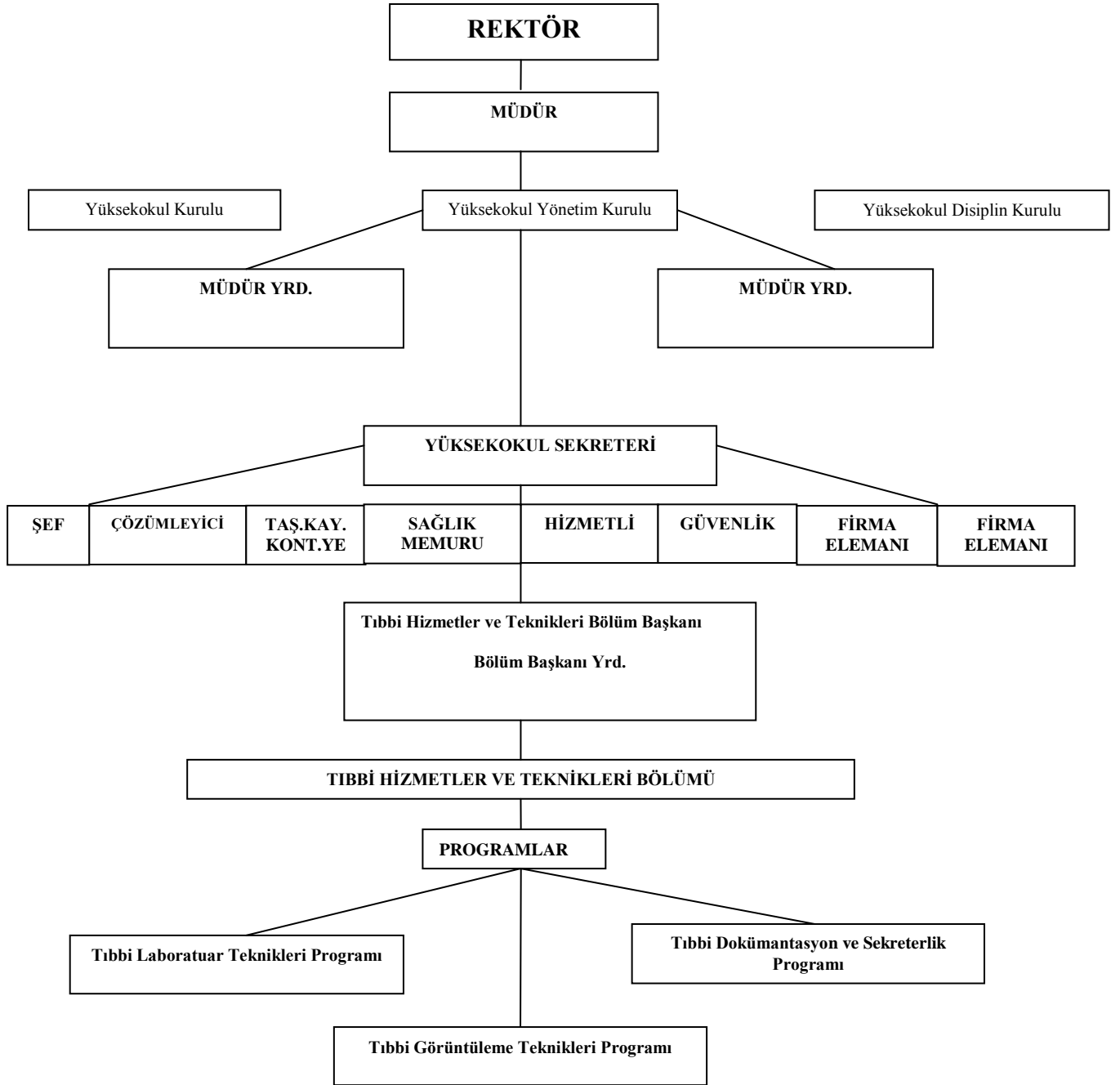
\*Kütüphane ve Dokümantasyon Daire Başkanlığınca doldurulacaktır.

### 1.7- Hastane Alanları (\*)

Hastane Alanları		
Birim		
	Sayı (Adet)	Kapalı Alan(m <sup>2</sup> )
Acil Servis		
Yoğun Bakım		
Ameliyathane		
Klinik		
Laboratuvar		
Radyoloji Alanı		
Eczane		
Nükleer Tıp Alanı		
Mutfak		
Çamaşırhane		
Teknik Servis		
Kazan Dairesi		
Poliklinikler		
İdari Bürolar		
Klima Daireleri		
Radyasyon Onk.Ünit.		
Hemodiyaliz		
Yemekhaneler		
Başhekimlik		
Depo		
Temel Tıp Bilimleri Eski Binası		
Ortak Alanlar		
Radyoloji Departmanı		
Mrk.Sterilizasyon Ünit.+Tüp Bebek Ünit.Mrk.Otomasyon Depo Binası		
TOPLAM		

Farabi Hastanesi ve Diş Hekimliği Fakültesince doldurulacaktır.

## 2- Örgüt Yapısı



### 3- Bilgi ve Teknolojik Kaynaklar

#### 3- Bilgi ve Teknolojik Kaynaklar

Yüksekokulumuz idari birimlerinde, gerek öğretim elemanlarında ve gerekse idari personelde, eğitim öğretim hizmetlerinin yürütülmesinde kullanılan çeşitli özellikte toplam 40 adet bilgisayar, 8 adet değişik özellikte yazıcı, merkezi santrale bağlı 10 adet telefon, bir adet faks cihazı, bir adet fotokopi makinesi, bir adet baskı makinası ve 10 adet projeksiyon cihazı bulunmaktadır. Teknolojik cihazlarımız tam kapasitede çalışmamaktadır.

Sağlık Hizmetleri Meslek Yüksekokulu öğrenci uygulamalarında Tıp Fakültesi Farabi hastanesi laboratuvarlarından yararlanılmaktadır.

**Bilgisayar Uygulama Laboratuvarı:** Tüm Yüksekokul Programlarının Bilgisayar Uygulamalarında kullandığı bir adet IBM laboratuvarı bulunmaktadır. Bu laboratuvarda kullanılan 13 adet bilgisayar teknolojik ihtiyaca cevap verememektedir.

#### 3.1- Yazılımlar ve Bilgisayarlar

Cinsi	İdari Amaçlı (Adet)	Eğitim Amaçlı (Adet)	Araştırma Amaçlı (Adet)	Toplam
Yazılım				
Masa Üstü Bilgisayar	22	17		39
Taşınabilir Bilgisayar	1			1

#### 3.2- Kütüphane Kaynakları

Kütüphane Kaynakları					
Bölümü	Kitap	Periyodik Yayın	Elektronik Yayın	Diğerleri	TOPLAM
Tıp					
Fen Bilimleri					
Sosyal bilimler					
Diğerleri					
<b>TOPLAM</b>					

\* Tablo Kütüphane ve Dokümantasyon Daire Başkanlığınca doldurulacaktır.

#### 3.3- Diğer Bilgi ve Teknolojik Kaynaklar

Cinsi	İdari Amaçlı (Adet)	Eğitim Amaçlı (Adet)	Araştırma Amaçlı (Adet)
Akıllı Tahta			
Projeksiyon		10	
Slayt makinesi			
Tepegöz			
Episkop			
Barkot Okuyucu			
Baskı makinesi	1		
Fotokopi makinesi	1		
Faks			
Fotoğraf makinesi			
Kameralar			
Televizyonlar			
Tarayıcılar	2		
Müzik Setleri			
Mikroskoplar			
DVD ler			

## 4- İnsan Kaynakları(\*)

### 4.1- Akademik Personel

	Kadroların Doluluk Oranına Göre		
	Dolu	Boş	Toplam
Profesör			
Doçent			
Yrd. Doçent	4		4
<b>Öğretim Üyeleri Toplamı</b>			
Öğretim Görevlisi	6		6
Okutman	1		1
Çevirici			
Eğitim-Öğretim Planlamacısı			
Araştırma Görevlisi			
Uzman	1		1
<b>Öğretim Üyesi Dışındaki Akademik Personel Toplamı</b>			
<b>Genel TOPLAM</b>	12		12

### 4.2- Yabancı Uyruklu Akademik Personel

Yabancı Uyruklu Öğretim Elemanları		
Unvan	Geldiği Ülke	Çalıştığı Bölüm
Profesör		
Doçent		
Yrd. Doçent		
Öğretim Görevlisi		
Okutman		
Çevirici		
Eğitim-Öğretim Planlamacısı		
Araştırma Görevlisi		
Uzman		
<b>Toplam</b>		

### 4.3- Diğer Üniversitelerde Görevlendirilen Akademik Personel (2547 16.md.dahil)

Diğer Üniversitelerde Görevlendirilen Akademik Personel		
Unvan	Bağlı Olduğu Bölüm	Görevlendirildiği Üniversite
Profesör		
Doçent		
Yrd. Doçent		
Öğretim Görevlisi		
Okutman		
Çevirici		
Eğitim Öğretim Planlamacısı		
Uzman		
Araştırma Görevlisi		
<b>Toplam</b>		

#### 4.4- Başka Üniversitelerden Üniversitemizde Görevlendirilen Akademik Personel

Başka Üniversitelerden Üniversitemizde Görevlendirilen Akademik Personel			
Unvan	Çalıştığı Fakülte/Yüksekokul - Bölüm	Geldiği Üniversite	Kişi Sayısı
Profesör			
Doçent			
Yrd. Doçent			
Öğretim Görevlisi			
Uzman			
Araştırma Görevlisi			
		Toplam	

#### 4.5- Akademik Personelin Yaş İtibariyle Dağılımı

Akademik Personelin Yaş İtibariyle Dağılımı						
	21-25 Yaş	26-30 Yaş	31-35 Yaş	36-40 Yaş	41-50 Yaş	51- Üzeri
Kişi Sayısı		2	3	2	4	
Yüzde		18	27	18	36	

#### 4.6- İdari Personel

İdari Personel (Kadroların Doluluk Oranına Göre)			
	Dolu	Boş	Toplam
Genel İdari Hizmetleri	4		4
Sağlık Hizmetleri Sınıfı	1		1
Teknik Hizmetleri Sınıfı			
Eğitim ve Öğretim Hizmetleri sınıfı			
Avukatlık Hizmetleri Sınıfı			
Din Hizmetleri Sınıfı			
Yardımcı Hizmetli	1		1
<b>Toplam</b>	<b>6</b>		<b>6</b>

#### 4.7- İdari Personelin Eğitim Durumu

İdari Personelin Eğitim Durumu					
	İlköğretim	Lise	Ön lisans	Lisans	Yüksek L.ve Doktora
Kişi Sayısı	1	1		4	
Yüzde	16,5	16,5		67	

#### 4- İdari Personelin Hizmet Süreleri

İdari Personelin Hizmet Süresi						
	1 - 3 Yıl	4 - 6 Yıl	7 - 10 Yıl	11 - 15 Yıl	16 - 20 Yıl	21 - Üzeri
Kişi Sayısı			1		1	4
Yüzde			17		17	66

#### 4.9- İdari Personelin Yaş İtibariyle Dağılımı

İdari Personelin Yaş İtibariyle Dağılımı						
	21-25 Yaş	26-30 Yaş	31-35 Yaş	36-40 Yaş	41-50 Yaş	51- Üzeri
<b>Kişi Sayısı</b>			1	1	2	2
<b>Yüzde</b>			17	17	33	33

#### 4.10- Personelin Cinsiyet Dağılımı

Kadın Erkek Personel Dağılımı Sayıları *					
	Kadın	Erkek	Toplam	K %	E %
<b>Akademik Personel</b>	<b>8</b>	<b>3</b>	<b>11</b>	<b>73</b>	<b>27</b>
<b>İdari Personel</b>	<b>2</b>	<b>4</b>	<b>6</b>	<b>33</b>	<b>67</b>
<b>TOPLAM</b>	<b>10</b>	<b>7</b>	<b>17</b>	<b>106</b>	<b>94</b>

#### 4.11- İşçiler

İşçiler (Çalıştıkları Pozisyonlara Göre)			
	Dolu	Boş	Toplam
<b>Sürekli İşçiler</b>			
<b>Vizeli Geçici İşçiler (adam/ay)</b>			
<b>Vizesiz işçiler (3 Aylık)</b>			
<b>Toplam</b>			

#### 4.12- Sürekli İşçilerin Hizmet Süreleri

Sürekli İşçilerin Hizmet Süresi						
	1 - 3 Yıl	4 - 6 Yıl	7 - 10 Yıl	11 - 15 Yıl	16 - 20 Yıl	21 - Üzeri
<b>Kişi Sayısı</b>						
<b>Yüzde</b>						

#### 4.13- Sürekli İşçilerin Yaş İtibariyle Dağılımı

Sürekli İşçilerin Yaş İtibariyle Dağılımı						
	21-25 Yaş	26-30 Yaş	31-35 Yaş	36-40 Yaş	41-50 Yaş	51- Üzeri
<b>Kişi Sayısı</b>						
<b>Yüzde</b>						

## 5- Sunulan Hizmetler

### 5.1- Eğitim Hizmetleri

#### 5.1.1- Öğrenci Sayıları (\*)

Öğrenci Sayıları									
Birim Adı	I. Öğretim			II. Öğretim			Toplam		Genel Toplam
	Erkek	Kız	Top.	E	K	Top.	Erkek	Kız	
<b>Fakülteler</b>									
<b>Yüksekokullar</b>									
<b>Enstitüler</b>									
<b>Meslek Yüksekokulları</b>	117	197	294						294
<b>Toplam</b>	<b>117</b>	<b>197</b>	<b>294</b>						<b>294</b>

#### 5.1.2- Yabancı Dil Hazırlık Sınıfı Öğrenci Sayıları

Yabancı Dil Eğitimi Gören Hazırlık Sınıfı Öğrenci Sayıları ve Toplam Öğrenci Sayısına Oranı								
Birim Adı	I. Öğretim			II. Öğretim			I. ve II. Öğretim Toplamı(a)	Yüzde*
	E	K	Top.	E	K	Top.	Sayı	
<b>Fakülteler</b>								
<b>Yüksekokullar</b>								

\*Yabancı dil eğitimi gören öğrenci sayısının toplam öğrenci sayısına oranı (Yabancı dil eğitimi gören öğrenci sayısı/Toplam öğrenci sayısı\*100)

#### 5.1.3- Öğrenci Kontenjanları

Öğrenci Kontenjanları ve Doluluk Oranı				
Birim Adı	ÖSS Kontenjanı	ÖSS sonucu Yerleşen	Boş Kalan	Doluluk Oranı
<b>Fakülteler</b>				
<b>Yüksekokullar</b>				
<b>Meslek Yüksekokulları</b>	90	83	7	92
<b>Toplam</b>	<b>90</b>	<b>83</b>		<b>92</b>

#### 5.1.4- Yüksek Lisans ve Doktora Programları

Enstitülerdeki Öğrencilerin Yüksek Lisans (Tezli/ Tezsiz) ve Doktora Programlarına Dağılımı					
Birim Adı	Program Sayısı	Yüksek Lisans Yapan Sayısı		Doktora Yapan Sayısı	Toplam
		Tezli	Tezsiz		
<b>Toplam</b>					



### 5.1.5- Yabancı Uyruklu Öğrenciler

Yabancı Uyruklu Öğrencilerin Sayısı ve Bölümleri			
	Kadın	Erkek	Toplam
Fakülteler			
Yüksekokullar			
Enstitüler			
Meslek Yüksekokulları			
Toplam			

### 5.1.6- 2012 Erasmus-Farabi Programı Hareketliliği

	Erasmus P.	Farabi P.	.....
İkili Anlaşma Yapılan Yükseköğretim Kurumu Sayısı			
Ülke Sayısı			
Giden Öğrenci Sayısı			
Gelen Öğrenci Sayısı			
Öğretim Elemanı Sayısı			

### 5.2- Sağlık Hizmetleri

	YATAK SAYISI	HASTA SAYISI	TETKİK SAYISI
ACİL SERVİS HİZMETLERİ			
YOĞUN BAKIM			
KLİNİK			
AMELİYAT SAYISI			
POLİKLİNİK HASTASI SAYISI			
LABORATUAR HİZMETLERİ			
RADYOLOJİ ÜNİTESİ HİZMETLERİ			
NÜKLEER TIP BÖLÜMÜNDE VERİLEN HİZMETLER			
<b>MEDİKO SOSYAL POLİKLİNİK HASTA SAYISI</b>			

\*Farabi Hastanesi ve Diş Hekimliği dolduracak ve yapılan sağlık hizmetleri açıklanacak.

## 5.3-Sosyal Hizmetler

### 5.3.1.Barınma Hizmetleri (Sağlık Kültür Daire Başkanlığı ve barınma hizmeti veren birimler)

BARINMA HİZMETİNDEN YARARLANAN ÖĞRENCİ SAYILARI	
Üniversitemiz yurtlarında kalan öğrenci sayı	108
Kredi ve Yurtlar Kurumunun yurtlarında kalan öğrenci sayısı	7509
Barınma desteği verilen Yabancı öğrenci sayısı	195

### 5.3.2.Beslenme Hizmetleri (Sağlık Kültür Daire Başkanlığı ve beslenme hizmeti veren birimler)

Öğrenciye ve Personele Sunulan Yemek Hizmetleri			
	Yenilen Yemek Sayısı	Öğrenci/Personel Sayısı	Öğrenci/personel başına düşen öğün sayısı
Öğrenci			
Personel			
<b>Toplam</b>			

## 5.4 Kültür Hizmetleri

(İlgili Birimler bu konudaki yaptıkları faaliyetleri açıklayacak. Sağlık Kültür Spor Daire B. Kütüphane ve Dokümantasyon D.B. Üniversite geneline ilişkin bilgi verecektir)

Kütüphane Kullanım Oranları		
Kütüphaneden Yararlanan Kişi Sayısı	Ödünç Verilen Kitap sayısı	Ödünç Kitap Verilen Kişi Sayısı

**\*Kütüphane ve Dokümantasyon Daire Başkanlığı Dolduracak.**

### 5.4.1.Halk oyunları ve Gösteri Sanatları

### 5.4.2.Tiyatro

### 5.5. Spor Hizmetleri

## 6- Yönetim ve İç Kontrol Sistemi

Meslek Yüksekokulunda gelir, gider ve yükümlülüklerinin etkili, ekonomik ve verimli bir şekilde yönetilmesi, yasalara ve diğer düzenlemelere uygun olarak faaliyetlerin sürdürülmesi, her türlü malî karar ve işlemlerde usulsüzlük ve yolsuzluğun önlenmesi, harcamalarda israfın önlenmesi ve kayıplara karşı korunması için iç kontrol sistemiyle sağlanmaktadır. Bu işlemler “İç Kontrol ve Ön Malî Kontrole İlişkin Usul ve Esaslar” adlı yönetmelik kapsamındaki temel ilkeler ve genel koşullara göre yerine getirilmektedir.

Rektörlüğe bağlı olarak faaliyet sürdüren Meslek Yüksekokulunda üst yönetici KTÜ Rektörüdür. Rektörlük, Yüksekokul Müdürlüğüne bu yetkinin kullanımı geçici olarak devretmiştir. Üst yönetici olarak yüksekokul müdürü, iç kontrol sisteminin kurulmasını ve gözetilmesini sağlamıştır. Harcama yetkilileri ise görev ve yetki alanları çerçevesinde, idari ve malî karar ve işlemlere ilişkin olarak iç kontrolün işleyişinden sorumlu olmuşlardır.

Meslek Yüksekokulunda satın alma, ek dersler, personel maaşları, sosyal güvenlik primi ödemeleri, yolluklar ve benzeri her türlü ödemeye ilişkin tahakkuk evrakı harcama birimleri ve mali hizmetler biriminde görevli eleman tarafından ön kontrolden geçirilerek hazırlanmaktadır. Ön kontrol aşamasında, meslek yüksekokulunun bütçesi, bütçe tertibi, kullanılabilir ödenek tutarı, ayrıntılı harcama ve finansman programları, bütçe yasası ve diğer mali mevzuat hükümlerine uygunluğu kontrol edilmekte, kaynakların etkili ve verimli bir şekilde kullanılıp kullanılmadığı kontrol edilmektedir.

Ödeme emri belgelerini düzenlemekle görevli personelin bu kontrolünden sonra harcama yetkilisi de gerekli kontrolleri yapar. Harcama yetkilisi olan müdür tarafından görevlendirilen **gerçekleştirme görevlisi olan Meslek Yüksekokulu Sekreteri**, düzenlenen ödeme emri belgesi ve ekleri üzerinde ön mali kontrolü yapar ve bu kontrol sonrası ödeme emri belgesi üzerine “**kontrol edilmiş ve uygun görülmüştür**” şerhini düşerek imzalar.

Gerçekleştirme görevlisi, daha sonra ödeme emri belgesini ekleriyle birlikte **harcama yetkilisi olan Meslek Yüksekokulu Müdürünün** onayına sunar. Harcama yetkilisi de tüm evrakları kontrol eder ve imzalar. Bu sürecin tamamlanmasından sonra ödeme emri belgesi, ekleri ile birlikte ödemenin gerçekleştirilmesi için Rektörlük Katı, Strateji Geliştirme Daire Başkanlığındaki muhasebe birime gönderilir.

Bu rapor döneminde, Meslek Yüksekokulunca hazırlanan çok sayıda ödeme emri yukarıda sayılan süreçlerden geçirilerek tamamının ödemesi yapılmıştır.

Üst yöneticiler olarak meslek yüksekokul müdürü, bu rapor yılına ilişkin olarak, iş ve işlemlerinin amaçlara, iyi malî yönetim ilkelerine, kontrol düzenlemelerine ve mevzuata uygun bir şekilde gerçekleştirildiğini içeren **iç kontrol güvence beyanı** düzenlenmiş olup son sayfada sunulmuştur.

## II- AMAÇ ve HEDEFLER

### A-Birimin Amaç ve Hedefleri

Stratejik Amaçlar	Stratejik Hedefler
STRATEJİK AMAÇ 1- Eğitim-Öğretimin Kalitesini Geliştirmek	<b>Hedef 1.1.1.</b> Bilgi-işlem teknolojisinin bütün dersliklerde kullanımını sağlamak
	<b>Hedef 1.1.2.</b> Ambulans ve Acil Bakım Teknikerliği programını açmak
	<b>Hedef 1.1.3.</b> Tıbbi Mümessillik Programını açmak.
	<b>Hedef 1.1.4.</b> Eczacılık Teknikerliği Programını açmak.
	<b>Hedef 1.1.5.</b> Öğrencilerin motivasyonunu artırmak için her yıl organizasyonlar yapmak.
	<b>Hedef 1.2.1.</b> Öğretim elemanlarının eğitimi ile ilgili açılacak seminerlere öğretim elemanlarının katılmaları sağlanacak.
	<b>Hedef 1.2.2.</b> Akademik kadronun iyileştirilmesinde öğretim elemanlarının yüksek lisans, doktora yapmaları desteklenecek.
<b>Hedef 1.2.3.</b> Öğretim üye ve elemanlarının bilimsel toplantılara ve sempozyumlara katılmaları desteklenecek.	
STRATEJİK AMAÇ 2- Araştırma Kapasitesini Geliştirmek ve Teşvik Etmek	<b>Hedef 2.1.1.</b> Öğretim üye ve elemanlarını bilimsel araştırmaya teşvik etmek.
STRATEJİK AMAÇ 3-Kalite Süreçlerini Benimsemiş Bir Yönetim Anlayışı Doğrultusunda İnsan Kaynaklarının Geliştirilmesi	
STRATEJİK AMAÇ 4-Finansal Kaynakların Geliştirilmesi	
STRATEJİK AMAÇ 5- Toplumsal Hizmetleri Geliştirmek	<b>Hedef 5.1.1.</b> Akademik ve idari personelin motivasyonuna katkıda bulunulacak.
	<b>Hedef 5.1.2.</b> Toplumsal sorunların çözümüne yönelik proje ve toplantılara plan dönemi boyunca katkıda bulunulacak.
	<b>Hedef 5.1.3.</b> Özel sektör ve sivil toplum kuruluşları ile işbirliğini geliştirmek.

	<b>Hedef 5.1.4.</b> Sağlık sektöründe kaliteyi artırıcı çalışmalar yapmak.
	<b>Hedef 5.1.5.</b> Öğrenci ve personel dayanışması için organizasyonlar yapmak
	<b>Hedef 5.1.6.</b> Personel ve öğrenci memnuniyetini belirlemek için anket(ler) düzenlemek.
	<b>Hedef 5.1.7.</b> Okulumuzdan ayrılan veya emekli olan idari, akademik personel ve mezun olan öğrencilerimizle iletişim kurularak mevcut öğrencilerimizi maddi-manevi (burs-istihdam imkânı vs.) desteklemelerini sağlamak.
	<b>Hedef 5.1.8.</b> Sağlık Meslek Liseleri ile sürekli işbirliği içinde olmak.
	<b>Hedef 5.1.9.</b> Üniversite-toplum işbirliğini sağlamak ve pekiştirmek.
<b>STRATEJİK AMAÇ 6-</b> Uluslararası Tanınırlığımızı Artırmak	<b>Hedef 6.1.1.</b> Okulumuzun internet sayfasının yenilenmesi, güncellenmesi ve İngilizce sayfasının hazırlanması
	<b>Hedef 6.1.2.</b> Yapılacak akademik çalışmalarda okulumuzun adını kullanmak.

## B-Temel Politikalar ve Öncelikler

Yukarıda ayrıntılı olarak sıralanan amaç ve hedeflere ulaşmak Meslek Yüksekokulunun temel politikası ve öncelikleri arasındadır. Ülkemizin ve bölgemizin, yüksekokulumuzda eğitimi verilen alanlarda en iyi biçimde, Türkiye Cumhuriyetinin temel değerlerine ve ilkelerine bağlı evrensel değerlere açık, insan haklarına saygılı hukukun üstünlüğünü gözeten, eğitimde kaliteyi hedefleyen, teknolojik gelişime ve yeniliklere açık olan **ara insan gücünün yetiştirilmesi** temel politikamız ve önceliğimizdir.

## C. Diğer Hususlar

### III- FAALİYETLERE İLİŞKİN BİLGİ VE DEĞERLENDİRMELER

#### A-Mali Bilgiler

#### 1- Bütçe Uygulama Sonuçları

##### 1.1.Bütçe Giderleri

FONKSİYONEL DÜZEYDE ÖDENEK KULLANIM DURUMU				
Fonksiyonel Kodu	BÜTÇE GİDERİNİN TÜRÜ	B.ÖDENEĞİ	HARCAMA	H/Ö Oranı %
01	Genel Kamu Hizmetleri	659.600	644.900	97.77
02	Savunma Hizmetleri			
03	Kamu Düzeni ve Güvenlik Hizmetleri			
07	Sağlık Hizmetleri			
08	Dinlenme, Kültür ve Din Hizmetleri			
09	Eğitim Hizmetleri			
	<b>GENEL TOPLAM</b>			

\*% Oranı (Harcama/Bütçe Başlangıç ödeneği) X 100 olarak hesaplanacaktır

EKONOMİK DÜZEYDE ÖDENEK KULLANIM DURUMU				
	BAŞLANGIÇ ÖDENEĞİ	TOPLAM ÖDENEK	GİDER TOPLAMI	GERÇEK. ORANI %
<b>BÜTÇE GİDERLERİ TOPLAMI</b>	<b>662.600</b>	<b>646.300</b>	<b>644.900</b>	<b>99.78</b>
PERSONEL GİDERLERİ	512.000	492.400	492.350	99.99
SGK DEVLET PRİMİ GİDERLERİ	101.000	101.000	101.980	99.98
MAL VE HİZMET ALIM GİDERLERİ	49.600	52.900	51.550	97.45
CARİ TRANSFERLER				
SERMAYE GİDERLERİ				

#### 2- Temel Mali Tablolara İlişkin Açıklamalar

Genel olarak bakıldığında, 2012 yılında Meslek Yüksekokuluna tahsis edilen bütçe ödeneklerine bağlı kalınarak ödeneklerin harcanmasında verilen kriterlere büyük oranda uyum sağlanmıştır. Ancak, **bütçe yetersizliği** nedeniyle **eğitim öğretimde planlanan hedeflere ulaşamamıştır.**

### 3- Mali Denetim Sonuçları

Sağlık Hizmetleri Meslek Yüksekokulu bütçe harcamaları konusunda yapılan iç denetim ve Kontrollere ek olarak, yapılan tüm mali işlemler ve bu işlemlere ilişkin bütün evraklar Sayıştay Denetçileri tarafından detaylı olarak incelenmektedir. Daha önceki yıllar için yapılan denetim sonuçlarında, öngörülen ödeneklere bağlı kalındığı ödemelerde idareden kaynaklanan hataların olmadığı görülmüştür. Bu bütçe döneminde de aynı başarı sağlanmıştır.

### 4- Diğer Hususlar

#### B- Performans Bilgileri

##### 1- Faaliyet ve Proje Bilgileri

#### 1.1. Faaliyet Bilgileri

##### 1.1.1. Kurum Tarafından Düzenlenen Ulusal ve Uluslararası Bilimsel Toplantı Sayısı

(Üniversitemiz Öğretim Üyesi veya İdari Personel Tarafından Düzenlenen)

FAALİYET TÜRÜ	SAYISI
Kongre	
Sempozyum	
Konferans	
Panel	
Eğitim Semineri	
Açık Oturum	
Söyleşi	
Tiyatro	
Konser	
Sergi	
Turnuva	
Teknik Gezi	
Toplam	

### 1.1.2. Ulusal ve Uluslararası Bilimsel Toplantılara Katılan Sayısı

(Diğer Üniversite ve Kuruluşlar Tarafından Düzenlenen Toplantılara Öğretim Elemanı/İdari Personel Katılımı)

FAALİYET TÜRÜ	SAYISI
Kongre	5
Sempozyum	
Konferans	
Panel	
Eğitim Semineri	
Açık Oturum	
Söyleşi	
Tiyatro	
Konser	
Sergi	
Turnuva	
Teknik Gezi	
Toplam	5

### 1.2.Yayımlarla İlgili Faaliyet Bilgileri

YAYIN TÜRÜ	SAYISI
SSCI- SCI- AHCI Kapsamında Yayımlanan Makale Sayıları (KTÜ adresli)	18
Uluslararası Bildiri	1
Ulusal Bildiri	7
Tamamlanan Tez Sayısı *	
Kitap	

\*Tez sayıları ile ilgili verileri Enstitüler ve Tıp F. verecektir.

Editörlük ve Hakemlik Yapan Öğretim Üyesi Sayısı	
Uluslar arası dergilerde Editör olarak görev yapan akademisyen sayısı	
Uluslar arası dergilerde Hakem olarak görev yapan akademisyen sayısı	
Uluslararası kuruluşlara üyeliği olan akademik personel sayısı	



## 1.3. Proje Bilgileri

### 1.3.1. Bilimsel Araştırma Projeleri

BİLİMSEL ARAŞTIRMA PROJE BİLGİLERİ					
PROJELER	2012				
	Önceki Yıdan Devreden Proje	Yıl İçinde Eklenen Proje	Toplam	Yıl İçinde Tamamlanan Proje	Toplam Ödenek TL.
DPT					
TÜBİTAK					
A.B.					
BİLİMSEL ARAŞTIRMA PROJELERİ	2		2		29.250
DİĞER					
TOPLAM	2		2		29.250

## 2- Performans Sonuçları Tablosu

### 2.1. 2012 Yılı Performans Programı Gerçekleşme Sonuçları

Performans Hedefi-1	Değişim programlarından faydalanan öğrenci sayısı artırılabacaktır
Açıklamalar: Değişim programlarından faydalanan öğrenci ile uluslararası değişim programı kapsamında anlaşmalı ülke ve üniversite sayısının artırılması hedeflenmektedir	

Performans Göstergeleri		2012 Hedef	2012 Gerçekleşme
1	Erasmus lisans programlarına giden öğrenci sayısı/toplam lisans öğrenci sayısı*100		
2	Farabi lisans programlarına giden öğrenci sayısı/toplam lisans öğrenci sayısı*100		
3	Erasmus yüksek lisans programlarına giden öğrenci sayısı/toplam yüksek lisans öğrenci sayısı*100		
4	Doktora programlarına giden öğrenci sayısı/ toplam doktora öğrenci sayısı*100		
Açıklama: Erasmus değişim programında lisans düzeyinde olan talepte gidilen üniversitelerdeki derslerin yerel dilde olması nedeniyle bir azalma eğilimi gözlenmektedir. Ancak yüksek lisans ve doktora düzeyinde artış oranının devam edeceği beklenmektedir.			

Performans Hedefi-2	Derslik ve laboratuvarlar günün teknolojisi ile yenilenecektir
Açıklamalar: Öğrenci, araştırma ve bilgisayar laboratuvarlarının günün teknolojisi kullanılarak yenilenmesi ve akredite olabilecek duruma getirilmesi hedeflenmektedir	

Performans Göstergeleri		2012 Hedef	2012 Gerçekleşme
1	İyileştirilen laboratuvarların oranı % ( laboratuvarlara alınan makine ve cihaz sayısı /laboratuardaki mevcut makine ve cihaz sayısı x100)	%15	-
3	Toplam laboratuvar alanı/ toplam öğrenci sayısı	54/294	
4	Toplam derslik alanı/toplam öğrenci sayısı	288/294	
5	Teknolojik donanımlı sınıf oranı % (Teknolojik donanımlı derslik sayısı/toplam derslik sayısıx100)	4/4/100	

Performans Hedefi-3	Kütüphanenin hizmet sunduğu kaynakların artırılması sağlanacaktır
---------------------	---

Performans Göstergeleri		2012 Hedef	2012 Gerçekleşme
1	Değerlendirme yılı içinde abone olunan veri tabanı sayısı		
2	Değerlendirme yılı içinde abone olunan basılı dergi sayısı		
3	Değerlendirme yılı içinde ulaşılabilen tam metin elektronik dergi sayısı		
4	Üniversite kütüphanesindeki basılı kitap sayısı/öğrenci sayısı		
5	Değerlendirme yılı içinde abone olunan elektronik kitap sayısı/öğrenci sayısı		
6	Üniversite kütüphanesindeki basılı ve elektronik toplam kitap sayısı/öğrenci sayısı		

Performans Hedefi-4	Lisansüstü programların ve bu programlara devam eden öğrencilerin sayısı artırılacaktır.
Açıklamalar: Enstitülerin artan taleplere cevap verebilmesi için lisansüstü kontenjanları artırılması hedeflenmektedir.	

Performans Göstergeleri		2012 Hedef	2012 Gerçekleşme
1	Lisansüstü program sayısı		
2	Lisansüstü öğrenci sayısı		
3	(Yüksek lisans programlarına kabul edilen öğrenci sayısı/ yüksek lisans programlarına başvuran öğrenci sayısı)*100		
4	(Doktora programlarına kabul edilen öğrenci sayısı/doktora programlarına başvuran öğrenci sayısı)*100		

Performans Hedefi-5	Öğrencilere sunulan sosyal hizmetlerin kalitesi artırılabacaktır
Açıklamalar: Öğrencilere sunulan yemek, sağlık, yurt gibi sosyal hizmetlerin kalitesinin artırılması hedeflenmektedir.	

Performans Göstergeleri		2012 Hedef	2012 Gerçekleşme
1	(Öğrencilere sunulan yemek servisi sayısının günlük ortalaması/toplam öğrenci sayısı)*100		
3	(Öğrencilere sunulan sağlık hizmeti (vizite) sayısının günlük ortalaması/ toplam öğrenci sayısı)*100		
5	(Yurtlarda kalan öğrenci sayısı/ toplam öğrenci sayısı)*100		
7	Yarı zamanlı çalışan öğrenci sayısı/toplam öğrenci sayısı		

Performans Hedefi-6	Öğretim elemanlarının ı yayın ve bilimsel faaliyetleri artırılabacaktır
Açıklama: Öğretim üyelerinin yapacakları ulusal ve uluslar arası yayın ve bilimsel faaliyetlerin artırılması hedeflenmektedir	

Performans Göstergeleri		2012 Hedef	2012 Gerçekleşme
1	Tam metin yayın sayısı(SCI-expanded, SCI, SSCI ve AHCI)/Öğretim üyesi sayısı	22/4	13
2	(Yurt içinde sunulan toplam bildiri sayısı/toplam öğretim üyesi sayısı)*100	7/4*100	5
3	(Yurt dışında sunulan toplam bildiri sayısı/toplam öğretim üyesi sayısı)*100	3/4*100	-
4	Toplam yayın ve bilimsel faaliyet sayısı/öğretim üyesi sayısı	20/4	2

Performans Hedefi-7	Üniversite düzeyinde öncelikli araştırma konuları belirlenip desteklenecektir
Açıklama: Araştırma konuların temel veya uygulamalı olup olmadıkların saptanarak, bilim, teknoloji ve ekonomiye katkıların belirlenmesi, bölgesel ve ulusal kalkınmadaki yerlerinin ortaya konması sağlanarak; özgün ve yaygın etkisi olabilecek araştırmalar ile bölgesel sosyo-ekonomik araştırmaların özendirilerek desteklenmesi hedeflenmektedir.	

Performans Göstergeleri		2012 Hedef	2012 Gerçekleşme
1	Öğretim üyesi başına düşen DPT, TÜBİTAK ve diğer kamu finanslı projelerin sayısı/öğretim üyesi sayısı		
2	Öğretim üyesi başına düşen kurum içi destekli proje sayısı/öğretim üyesi sayısı		
3	Sanayi destekli proje sayısı		
4	AB ve diğer uluslar arası kuruluşlarca destekli proje sayısı		
5	Öğretim üyesi başına düşen toplam proje sayısı/öğretim üyesi sayısı		

Performans Hedefi-8	Üniversite bilişim altyapısının geliştirilmesine yönelik çalışmalara devam edilecektir
---------------------	--

Performans Göstergeleri		2012 Hedef	2012 Gerçekleşme
1	Web ana sayfasının aldığı yıllık ziyaretçi sayısı		
2	Ortalama yıllık internet bağlantı kullanım kapasitesi (Mbps)%		
3	Ana sunucu web sitesi büyüklüğü (GB)		
4	Üniversitedeki toplam bilgisayar uç sayısı		

Performans Hedefi-9	Kampüs alt yapıları ve eskiyen fiziki mekânlar iyileştirilecektir
Açıklama: Kampüs alt yapılarının ve eskiyen fiziki alanların bakım onarımlarının yapılarak eğitim-öğretim sağlıklı yapılması, çalışma ve sosyal alanlarının iyileştirilmesi hedeflenmektedir.	

Performans Göstergeleri		2012 Hedef	2012 Gerçekleşme
1	Kampüs altyapı projesi gerçekleşme yüzdesi		
2	Muhtelif işler (büyük onarım) projesi gerçekleşme yüzdesi		

Performans Hedefi-10	Eğitim-öğretim alt yapısının ihtiyacı olan bina ve tesislerin yapımına devam edilecek
<b>Açıklama:</b> 2010 yılında "Derslik ve Merkezi Birimler" projesi kapsamında yürütülen 5 sarı inşaat işinden ikisi (Of teknoloji Fak.,Tıp Fak.Öğrenci ve Personel Yemekhanesi) tamamlanmıştır. 2011 yılında yürütülmeye devam edilen 6 inşaat işinden 3 ünün (Tıp Fakültesi Poliklinik Uygulama Binası İnşaatı , Of Teknoloji Fakültesi Çevre Düzenleme İnşaatı, Eczacılık Fak.B Blok ve A-B-C Blokları Çevre Düzenleme İnşaatı) 2011 yılı sonunda tamamlanacağı tahmin edilmektedir. 2012 yılında Sağlık Yüksekokulu, Orman Fakültesi Orman Endüstri Ek Binası, Mimarlık Fakültesi Ek Bina İnşaatlarına devam edilmesi planlanmıştır.	

Performans Göstergeleri		2012 Hedef	2012 Gerçekleşme
1	Derslik ve Merkezi Birimler Projesi fiziki gerçekleşme yüzdesi (Proje kapsamında yürütülen işlerin fiziki gerçekleşme toplamı/ yürütülen iş sayısı)*100		

Performans Hedefi-11	Topluma sunulan sağlık hizmetinde kalitenin artırılması hedeflenmektedir
----------------------	--

Performans Göstergeleri		2012 Hedef	2012 Gerçekleşme
1	Farabi hastanesinde hizmet verilen yıllık hasta sayısı/öğretim üyesi sayısı		
2	Diş Hekimliği Fakültesinde hizmet verilen hasta sayısı/ öğretim üyesi sayısı		
3	Farabi hastanesinde yapılan yıllık ameliyat sayısı/ öğretim üyesi sayısı		
4	Diş Hekimliği Fakültesi hasta memnuniyeti (%)		
5	Fiziki gerçekleşme (acil servis yoğun bakım inşaatı)%		

## 2-Performans Sonuçlarının Değerlendirilmesi

Eğitim-Öğretim faaliyetlerinin kalite ve etkinliği sistemli bir şekilde sağlanmıştır. Bilgi işlem teknolojisinin dersliklerde kullanımı kısmen sağlanmıştır. Öğrenci laboratuvarlarının cihaz donanımı işi bütçe yetersizliği nedeniyle gerçekleştirilememiştir.

Öğretim elemanlarının bilimsel çalışma ve eğitim-öğretim etkinliğini arttırmak için bilimsel araştırma projeleri desteklenmiş, bilimsel toplantılara katılmaları sağlanmış olup öğretim elemanlarına bilgisayar tahsisi hedefi, bilgisayar laboratuvarının yeni teknolojik ürünü yeni bilgisayarlarla donanımı işleri bütçe yetersizliği nedeniyle gerçekleştirilememiştir.

Mevcut programlarda Biyomedikal Cihaz Teknolojisi Programı yasa gereği Trabzon Meslek Yüksekokuluna devredilmiştir. Öğretim elemanı sayısını arttırarak 2012 yılında öğretim elemanı sayısı yeterli duruma getirilmiştir.

Öğrenci laboratuvarının iki kez ihale edilerek tamir edildiği halde kullanılabilir duruma getirilememiştir.

## 5-Diğer Hususlar

### IV- KURUMSAL KABİLİYET ve KAPASİTENİN DEĞERLENDİRİLMESİ

#### A- Üstünlükler

- \*Karadeniz Teknik Üniversitesinin güçlü kurum imajı, büyük ve köklü bir üniversite bünyesindeki yükseköğrenim kurumu oluşu, üniversite yönetiminin desteği
- \*Ulaşımın kolay olması, yurt barınma gibi sosyal ihtiyaçların büyük bir oranda karşılanabilmesi,
- \*Eğitim ve öğretim programı açmaya olan duyarlılık ve değişime olan yatkınlık,
- \*Sistemli ve verimli çalışan bir idari yapının kurulmuş olması
- \*Diğer yüksekokullar ve fakültelerle koordineli çalışma olanağı
- \*Yüksekokulumuzun merkez kampüsünde olması
- \*Var olan akademik kadronun mevcut durumda eğitim verecek yeterli düzeyde olması

#### B- Zayıflıklar

- \*Yabancı ülkelerde çok talep görmesine karşın ülkemizde meslek yüksekokullarının kötü bir imaja sahip olması, toplumun mesleki eğitim konusunda bilgilendirilmesinde eksiklik olması
- \*Sunum araçlarının yetersizliği ve öğrencilerin bu araçları kullanımının az olması
- \*Ezberci eğitim sistemi, öğrencilerde motivasyon eksikliği
- \*Okul-sektör işbirliğinin gelişmemiş olması, kurumlar arası işbirliğinin eksikliği
- \*Akademik başarıların düşük öğrencilerin meslek liselerine yönlendirilmeleri, sınavsız geçiş nedeniyle öğrenci yeterliliğinin düşük olması
- \*Kişi ilgi, bilgi, yetenek ve becerilerinin dikkate alınmadığı bir mesleki eğitim sisteminin olması,
- \*Mesleki eğitim alan öğrencilerin kendi alanlarında istihdam edilmeyişi
- \*Mesleki stajların etken yapılamaması
- \*İdari kadrodaki yetersizlikler, teknisyen, tekniker ve uzman sayısının yeterli olmaması

### **C- Değerlendirme**

Devlet birimlerinin bölgemize yönelik özel geliştirme destekleri

\*Yerel ve sivil toplum örgütleriyle ortak çalışma olanaklarının olması

\*İlimizin artan nüfusuna paralel olarak açılan yeni iş sahalarında kalifiye ara eleman ihtiyacının olması

\*Öğrencilere burs imkanının verilmesi

\*Trabzon'un zengin tarihi, kültürü, ticareti ve turizmi ile bölgede metropol kent olması

\*Trabzon'un teşvik kapsamındaki il olması

\*Uluslar arası liman ve hava alanının olması, dünya ticaret merkezinin bulunması

### **V- ÖNERİ VE TEDBİRLER**

Yüksekokulumuzun fiziki kapasitesinin artırılması böylece gelişen sağlık sektörünün ihtiyaç duyduğu alanlarda ara eleman yetiştirilebilmesi için ek bina yapılması veya yeni bina yapılması yönünde çalışmalar önerilir. Yeni oluşumda öğrencilerimiz için kütüphane, kantin, laboratuvar gibi alanların oluşturulması.

-----

## İÇ KONTROL GÜVENCE BEYANI

Harcama yetkilisi olarak yetkim dâhilinde;

Bu raporda yer alan bilgilerin güvenilir, tam ve doğru olduğunu beyan ederim.

Bu raporda açıklanan faaliyetler için idare bütçesinden harcama birimimize tahsis edilmiş kaynakların etkili, ekonomik ve verimli bir şekilde kullanıldığını, görev ve yetki alanım çerçevesinde iç kontrol sisteminin idari ve mali kararlar ile bunlara ilişkin işlemlerin yasallık ve düzenliliği hususunda yeterli güvenceyi sağladığını ve harcama birimimizde süreç kontrolünün etkin olarak uygulandığını bildiririm.

Bu güvence, harcama yetkilisi olarak sahip olduğum bilgi ve değerlendirmeler, iç kontroller, iç denetçi raporları ile Sayıştay raporları gibi bilgim dâhilindeki hususlara dayanmaktadır.

Burada raporlanmayan, idarenin menfaatlerine zarar veren herhangi bir husus hakkında bilgim olmadığını beyan ederim. KTÜ Sağlık Hizmetleri Meslek Yüksekokulu 25.03.2013

Doç. Dr. Gülay YEGİNOĞLU

Müdür

GENEL SEKRETERLİK  
(Strateji Geliştirme ve Daire Başkanlığı)

İLGİ: 05.03.2012 tarih ve 30719117-040.05-238 sayılı yazınız.

Yüksekokulumuz 2012 yılına ait Birim Faaliyet Raporu İç Kontrol Güvence Beyanı ile birlikte hazırlanarak ekte sunulmuştur.  
Bilgilerinize arz ederim.

Doç.Dr. Gülay YEGİNOĞLU  
Müdür

Temel GÜNAYDIN  
Yüksekokul Sekreteri

EKİ: 1 Adet Birim Faaliyet Raporu