

# KTÜ TIP FAKÜLTESİ 2019 YILI İÇ DEĞERLENDİRME RAPORU

## A. KALİTE GÜVENCESİ SİSTEMİ

Fakültemiz bünyesinde kurulmuş olan Kalite Komisyonu 2019 yılı içerisinde akademik ve idari personellerimizin yanı sıra Tıp Fakültesi araştırma görevlileri ve lisans öğrencilerini de temsil edecek şekilde genişletilerek çalışmalarına devam etmiştir (Tablo 1). Kalite süreçleri ile ilgili bilgi ve belgeler web sitemizde ilan edilmiştir.

Fakültemizin stratejik hedefleri ve performans göstergeleri Üniversitemiz Stratejik Plan Bilgi Sistemi aracılığı ile kayıtlı altına alınmakta ve izlenmektedir.

Öğretim üyelerimiz, öğrencilerimiz, araştırma görevlilerimiz ve idari personellerimiz gibi iç paydaşlarımız ve Birim Danışma Kurulu gibi dış paydaşlarımızdan alınan geri bildirimler değerlendirilmekte ve süreç iyileştirme (PUKÖ, Planla – Uygula – Kontrol Et – Önlem Al) stratejisi izlenmektedir.

Fakültemizin mezuniyet öncesi eğitimi Tıp Eğitimi Programlarını Değerlendirme ve Akreditasyon Derneği (TEPDAD) tarafından akredite edilmiştir. Mezuniyet sonrası eğitimin akreditasyonu için anabilim dalları teşvik edilmektedir. Bu kapsamda Göğüs Hastalıkları Anabilim Dalı ve Kardiyoloji Anabilim Dallarımız akredite olmaya hak kazanmıştır.

**Tablo 1. Tıp Fakültesi Kalite Komisyonu Üyeleri**

Adı Soyadı	Fakülteadaki Görevi	Komisyonadaki Görevi
Prof. Dr. Zekeriya ALİOĞLU	Dekan Yardımcısı	Başkan
Dr. Öğr. Üyesi Ahmet BEŞİR	Öğretim Üyesi	Üye
Dr. Öğr. Üyesi Hüseyin YAMAN	Öğretim Üyesi	Üye
Dr. Öğr. Üyesi Ali Faruk ÖZYAŞAR	Öğretim Üyesi (Öğrenci Kulüpleri Koordinatörü)	Üye
Öğr. Gör. Ebru TURHAL	Öğretim Elemanı	Üye
Arş. Gör. Dr. Hidayet ŞAL	Uzmanlık Öğrencisi	Üye
Özgür EVCİ	Fakülte Sekreteri	Üye
Rukiye KARAMAN ARZ	Hastane Kalite Koordinatörü	Üye
Nizamettin Zeki TEKİN	Personel İşleri Yetkilisi	Üye
Ahmet ESKİ	Dekanlık Kalite Birimi	Üye
Ezgi KURTULDU	Öğrenci	Üye

### 1.1. Fakültenin uluslararasılaşma konusunda bir strateji var mıdır?

Fakültemiz Mezuniyet Öncesi Tıp Eğitimi World Federation for Medical Education (WFME) ve Central European Network of Quality Agencies (CEENQA) uluslararası akreditasyonu olan TEPDAD tarafından akredite edilmiştir. Böylece fakültemizden mezun olan öğrencilerimiz uluslararası geçerliliği olan diplomaya sahip olabilmektedirler.

Erasmus Staj Hareketliliği ve Öğrencim Hareketliliği programları Tıp Fakültesi Erasmus Koordinatörlüğü tarafından izlenmekte ve öğrencilerimiz ve öğretim üyelerimiz bu konuda teşvik edilmektedir. 13 Şubat 2019 tarihinde öğrencilerimize yönelik Erasmus+ öğrenci ve staj hareketliliği bilgilendirme toplantısı, 16 Ekim 2019 tarihinde Fakültemiz Aydın İnal Amfisinde öğretim elemanlarımız ve öğrencilerimize yönelik olarak Erasmus

Değişim Programları Tanıtım Toplantısı düzenlenmiştir (<http://www.ktu.edu.tr/med-duyuru2655>, [http://www.ktu.edu.tr/dosyalar/med\\_579fa.jpg](http://www.ktu.edu.tr/dosyalar/med_579fa.jpg)). 2018-2019 ve 2019-2020 Eğitim Öğretim Dönemlerinde Erasmus değişim programlarından yararlanan öğrenci ve personel bilgileri aşağıda verilmiştir.

#### STAJ HAREKETLİLİĞİ

2018-2019	Ece	BULUT	TIP FAKÜLTESİ	L	TIP	Universitätsklinikum Erlangen	Almanya
2019-2020	Selim	ATASELİM	TIP FAKÜLTESİ	L	TIP	Helios Klinikum Siegburg	Almanya

#### ÖĞRENİM HAREKETLİLİĞİ

2018-2019	Barış	SÜRÜL	TIP FAKÜLTESİ	L	Tıp	Universita degli Studi della Campania Luigi Vanvitelli	İtalya	Bahar
2019-2020	Emre	GAZİOĞLU	TIP FAKÜLTESİ	L	Tıp	Universita degli Studi della Campania Luigi Vanvitelli	İtalya	Bahar

#### PERSONEL EĞİTİM ALMA

2018-2019	Özgür	Tatlı	TIP FAKÜLTESİ	TIP	University of Maastricht - School of Health Professions Education	Hollanda
2019-2020	Esra	Ersöz Genç	TIP FAKÜLTESİ	TIP		İngiltere

#### PERSONEL DERS VERME

2018-2019	Nazım Ercüment	Beyhun	TIP FAKÜLTESİ	HALK SAĞLIĞI	VU Medisch Centrum-VU University Medical Center	Hollanda
-----------	----------------	--------	---------------	--------------	---	----------

#### GELEN ÖĞRENCİ

2018-2019	Muhammed	CHOTOO	Medical University Pleven	First Cycle(Bachelor)	Medicine	Bulgaria
2018-2019	Ragaul	RAJOGOPAL	Medical University Pleven	First Cycle(Bachelor)	Medicine	Bulgaria

Erasmus değişim programlarının yanı sıra EMSA ve TURK MSIC KTÜ Tıp Öğrencileri Birliği öğrenci kulüpleri de uluslararası öğrenci değişim programları düzenlemektedirler.

Amerika Birleşik Devletlerinde bulunan Illinois Üniversitesi ve Hollanda'da bulunan Maastricht Üniversitesi ile fakültemiz arasında eğitim protokolü imzalanmış ve bu protokoller çerçevesinde öğretim üyelerimiz bu üniversitelerde eğitim programlarına katılmışlardır (Dr. Öğr. Üyesi Selçuk AKTURAN - Illinois Üniversitesindeki eğitimine devam etmektedir). Ayrıca Dr. Öğr. Üyesi Bilge TUNCEL İskoçya'da Dundee Üniversitesinde eğitim almıştır.

Ayrıca; İyi Hekimlik Uygulamaları ve Tıbbi Simulasyon Merkezinde uygulanan eğitimlerin uluslararası seviyede verilebilmesi amacıyla İyi Hekimlik Uygulamaları ve Simulasyon Merkezinde 20-22 Mart 2019 tarihleri arasında uluslararası Gaumard ekibinden Nicolas LAGASSE, 25-26 Mart 2019 tarihleri arasında uluslararası Medisim ekibinden Dr. Lucas DRABUER, 10-12 Aralık 2019 tarihleri arasında uluslararası Alpha Medical ekibinden Armand Haaf Ten tarafından eğitici eğitimleri düzenlenmiştir (<http://www.ktu.edu.tr/medsim-101112aralikegiticiegitimi>).

Nahçıvan Üniversitesi ile yapılan işbirliği protokolü kapsamında 08-19 Temmuz 2019 tarihleri arasında 2 öğretim üyesi, 2 uzmanlık öğrencisi ve 20 tıp öğrencisi misafir edilmiş ve iki hafta süre ile Fakültemizde gözlemci öğrenci olarak eğitim almaları sağlanmıştır.

## **1.2. Uluslararası protokoller ve işbirliklerinin sonuçları nasıl izlenmekte ve değerlendirilmektedir?**

Uluslararası protokoller ve işbirlikleri, üniversitemiz stratejik planı kapsamında izlenmektedir. Akredite olan mezuniyet öncesi tıp eğitimimiz TEPDAD tarafından belirli aralıklarla denetlenmektedir. Uluslararası Değişim Koordinatörlüğü personel ve öğrenci hareketliliklerini takip etmektedir.

## **2. İç paydaşlar (akademik ve idari çalışanlar, öğrenciler) ve dış paydaşların (işverenler, mezunlar, meslek örgütleri, araştırma sponsorları, öğrenci yakınları vb.) kalite güvencesi sistemine katılımı ve katkı vermeleri sağlanmalıdır.**

### **2.1. Fakültenizde paydaş analizi nasıl yapılmaktadır? Fakültenin paydaşları arasındaki önceliklendirmeyi nasıl belirlemektedir? Öncelikli paydaşları kimlerdir?**

İç paydaşlarımız; öğrencilerimiz, araştırma görevlilerimiz, öğretim üyelerimiz, idari personellerimiz, diğer çalışanlarımız ve KTÜ Farabi Hastanesi yöneticileri ve çalışanlarıdır.

Dış paydaşlarımızdan oluşan Birim Danışma Kurulumuzda Trabzon Tabip Odası, Sağlık Bakanlığı İl Teşkilatı yöneticileri, sağlıkla ilişkili dernek yöneticileri, ilimizdeki diğer üniversitenin (Avrasya) Sağlık Bilimleri Fakültesi Dekanı, Kızılay Doğu Karadeniz Bölge Müdürü, Trabzon Adli Tıp Kurumu Başkanı, Aile ve Sosyal Bakanlığı İl Teşkilatı yöneticisi, aile hekimliği uzmanları, KTÜ Tıp Fakültesi Mezunlar Derneği Başkanı, pratisyen hekimler, özel hastane yöneticisi ve Trabzon Eczacılar Odası yöneticileri bulunmaktadır. Birim Danışma Kurulumuzun yanı sıra mezunlarımız ve TEPDAD da dış paydaşlarımız arasındadır.

### **2.2. Fakülte, iç paydaşlarının karar alma ve iyileştirme süreçlerine katılımını nasıl, hangi ortamlarda ve hangi mekanizmalarla sağlamaktadır? Fakülte'deki kararlar ve**

**uygulamalar konusunda iç paydaşlar nasıl bilgilenebilir? Fakültede iç paydaşların görüş ve önerilerini almak üzere düzenli olarak kullanılan geri bildirim mekanizmaları nelerdir?**

İç paydaş olarak öğrencilerimiz ve öğretim üyelerimiz ve idari personellerimizden geri bildirimler alınmaktadır (Tablo 2).

**Tablo 2. İç paydaşlardan geri bildirim alınması**

Geri bildirim alınan grup	Geri bildirim alma yöntemi	Sıklığı	Bilgilendirme
Öğrenci geri bildirimleri	Fakülte web sayfasında yer alan TIP BYS MEDU sistemi üzerinden anketler ve geri bildirim sistemi ile	Tüm yıl boyunca	Öğrencilere, TIP BYS MEDU sistemi üzerinden öğrencinin e-posta adresine iletilerek, genel konular geribildirim panosunda ilan edilerek, ayrıca öğrenci temsilcileriyle yapılan toplantılarla; Öğretim üyelerine Program Değerlendirme Komisyonu tarafından gözden geçirilen geri bildirimler gizlilik esaslarına uyularak resmi yazışmalarla
	Geri bildirim kutuları ile	Tüm yıl boyunca	
	Eğitim Komisyonu Başkanı (Dekan Yardımcısı) ve Eğitim Komisyonu Başkan Yardımcılarının öğrenci temsilcileri ile yaptıkları toplantılar ile	Akademik takvim süresince ayda bir kez	
Öğretim üyesi geri bildirimleri	TIP BYS MEDU sistemi üzerinden anketler ve geri bildirim sistemi ile	Tüm yıl boyunca	TIP BYS MEDU sistemi üzerinden öğretim üyesinin e-posta adresine iletilerek
	Kurul sonu toplantıları ile	Her kurulun sonunda	Kurul sonu toplantılarında iletilerek
	Staj sonu toplantıları ile	Her stajın sonunda (düzenli hale getirilmesi için çalışmalar sürdürülmektedir)	Kurul sonu toplantılarında iletilerek
	Fakülte Akademik Kurul Toplantılarında	Yılda en az bir kez	Fakülte Akademik Kurul Toplantılarında geri bildirimler yapılarak.
	Anabilim Dalı Başkanları ile yapılan toplantılarda	Gerekli durumlarda	
	Koordinatör ve Koordinatör Yardımcıları ile yapılan toplantılarda	Gerekli durumlarda	
	Dekanlığın yaptığı Anabilim Dalı Kurum İçi ziyaretlerinde	Gerekli durumlarda	
İdari Personel	İdari personel ile yapılan toplantılarla TIP BYS MEDU sistemi üzerinden anketler ve geri bildirim sistemi üzerinden	Yılda iki kez	İdari personel ile yapılan toplantılarla

**2.3. Fakülte, dış paydaşlarının karar alma ve iyileştirme süreçlerine katılımını nasıl, hangi ortamlarda ve hangi mekanizmalarla sağlamaktadır? Fakültedeki kararlar ve uygulamalar konusunda Dış paydaşlar nasıl bilgilenebilir? Fakültede Dış**

**paydaşların görüş ve önerilerini almak üzere düzenli olarak kullanılan geri bildirim mekanizmaları nelerdir?**

Dış paydaş olarak Fakülte Birim Danışma Kurulu ve mezunlarımızdan geri bildirimler alınmaktadır (Tablo 3).

**Tablo 3. Dış paydaşlardan geri bildirim alınması**

Geri bildirim alınan grup	Geri bildirim alma yöntemi	Sıklığı	Bilgilendirme
Birim Danışma Kurulu Kurulu	Tıp Fakültesi Dekanı Başkanlığında yapılan toplantılar ile	Yılda en az bir kez	Fakülte Birim Danışma Kurulu toplantılarında
TEPDAD	Yılda bir kez gelişim raporu ve üç yılda bir ara rapor ile	Yılda bir kez	Sonuç (çıkış) raporlarının elektronik olarak ve yapılan toplantılarda paylaşılması ile
Mezunlar	Fakülte web sayfasında yer alan elektronik anket sistemi ile	Tüm yıl boyunca	E-Posta ve web sayfasında duyuru ile

**2.4. Kalite komisyonu çalışmalarına dış paydaşların katılımının nasıl sağlanmaktadır?**

Resmi yazı, e-posta ve telefon ile bilgilendirilerek katılımları sağlanmaktadır.

**2.5. Mezunlarla ilişkilerin yönetilmesi amacıyla kurumda geçerli olan yaklaşım, süreç ve sistemler nelerdir? Bunlarla elde edilen geri bildirimler tüm süreçlerde nasıl kullanılmaktadır?**

Fakültemizde Mezunlar Ofisi Koordinatörlüğü tarafından Mezunlar Ofisi Yönergesi hazırlanmış ve uygulanmaya başlamış olup, Mezunlar Ofisi ilk genel kurulunu 28 Ocak 2019 tarihinde Fakültemiz Aydın İnal Amfisinde yapmıştır. Fakültemiz mezunlarına özel web sayfası oluşturulmuş ve bu sayfada mezun sistemi oluşturularak iletişim kaydı alınmaya başlanmıştır (<http://www.ktu.edu.tr/mezunmed>).

**2.6. Öğrencilerin karar alma süreçlerine katılımı hangi ortamlarda, hangi araçlarla ve mekanizmalarla sağlanmaktadır?**

Fakültemiz bünyesinde kurulan Ölçme Değerlendirme Komisyonu, Müfredat Geliştirme Komisyonu, Program Değerlendirme Komisyonu, Eğitim Komisyonu, Birim Kalite Komisyonu, Özdeğerlendirme Komisyonu, Uluslararası Öğrenciler Koordinatörlüğü, Uluslararası Değişim Koordinatörlüğü ve Fakülte Yönetim Kurulunda bu kurul ve komisyonlarda çalışmak isteyen gönüllü öğrenciler yer almaktadır.

**2.7. Yerel yönetimler, sivil toplum örgütleri, ilgili bakanlıklar gibi kurumlar, kurumsal gelişime nasıl katkıda bulunmaktadır?**

Fakültemizde, sağlıkla ilişkili sivil toplum örgütleri, ilimizdeki diğer üniversiteler, Adalet Bakanlığı, Aile ve Sosyal Politikalar Bakanlığı ve Sağlık Bakanlığı kurum temsilcilerinin yer aldığı Birim Danışma Kurulu kurulmuştur.

## B. EĞİTİM - ÖĞRETİM

Fakültenin eğitim-öğretim sürecinin değerlendirmesinin yapılması beklenmektedir. Eğitim-öğretim, kurumun sürekli gelişim odağı ile hedeflerinin ve bu hedeflerin kimler tarafından gerçekleştirileceğinin belirlendiği, eğitim-öğretim faaliyetlerinin gerçekleştirildiği, hedeflerin nitelik ve nicelik olarak izlenerek değerlendirildiği ve ulaşılan sonuçların kontrol edilerek ihtiyaç duyulan iyileştirmelerin yapıldığı bir süreç olarak ele alınmalıdır.

### 1. Programların Tasarımı ve Onayı

Programların tasarımı ve onayı için tanımlı süreçlere sahip olmalıdır. (Programlar, hedeflenen öğrenme çıktıları da dâhil olmak üzere, amaçlarına uygun olarak tasarlanmalıdır. Programın sonucu olan yeterlilikler, programa uygun seviyedeki Türkiye Yükseköğretim Yeterlilikleri Çerçevesini de kapsayacak şekilde tanımlanmalı ve ilgili paydaşlara duyurulmalıdır.)

#### 1.1 Fakültede eğitim-öğretim programları nasıl tasarlanmaktadır? Bu sürecin sürekliliği nasıl güvence altına alınmaktadır?

Fakültemizde eğitim programları, Mezuniyet Öncesi ve Mezuniyet Sonrası Eğitim Programlarından oluşmaktadır.

Mezuniyet Öncesi Tıp Eğitiminde eğitim öğretim programlarının tasarımı;

- Tıp Fakültesinin misyonu, vizyonu, amaçları, hedefleri, sosyal sorumlulukları ve mezun yetkinliklerine ulaşılması amacıyla,
- TEPDAD değerlendirme sonuç ve önerileri ışığında,
- İç ve dış paydaşlardan alınan geri bildirimler göz önüne alınarak,
- Ulusal Çekirdek Eğitim Programına (UÇEP) uygun olarak,
- Temel ve Sağlık Alanındaki “Türkiye Yüksek Öğretim Yeterlilikler Çerçevesini (TYYÇ) kapsayacak şekilde; Tıp Eğitimi Anabilim Dalı, Müfredat Geliştirme Komisyonu, Ölçme Değerlendirme Komisyonu ve Program Değerlendirme Komisyonu görüşleri alınarak ilgili kurullar tarafından tasarlanmakta, Eğitim Komisyonu, Fakülte Yönetim Kurulu ve Fakülte Kurulunda değerlendirilip karara bağlanarak güvence altına alınmaktadır.

Mezuniyet Sonrası Eğitiminde Tıpta Uzmanlık Kurulu (TUK) tarafından tanımlanan Tıp ve Dış Hekimliği Alanlarındaki Uzmanlık Dallarının Çekirdek Müfredatları doğrultusunda eğitimler ve Mezuniyet Sonrası Eğitim Komisyonu tarafından planlanan Temel ve İleri Yaşam Desteği, Bilimsel Veri Tabanı Kullanımı, Bilimsel Makale Okuma, Nutrisyon Eğitimi ve Akılcı İlaç Kullanımı eğitimleri verilmektedir. Tıp ve Dış Hekimliği Alanlarındaki Uzmanlık Dallarının Çekirdek Müfredatları çerçevesinde anabilim dalları tarafından uygulanan eğitim, Anabilim Dalı Akademik Kurulları ve Fakülte Kurulu tarafından güvence altına alınmaktadır. Ayrıca, Mezuniyet Sonrası Eğitim Komisyonu tarafından hazırlanan ve 2020 yılı içerisinde uygulanmaya başlanacak olan Mezuniyet Sonrası Eğitim Yönergesi ile eğitimimizin güvencesi artırılabacaktır.

**1.2 Programların tasarımında paydaş görüşleri hangi yöntemlerle alınmaktadır? Bunlar program tasarımlarına nasıl yansıtılmaktadır?**

Program tasarımında iç ve dış paydaş görüş ve önerileri; niceliksel ve / veya niteliksel yöntemler ile alınmakta ve program tasarımlarının her aşamasında göz önünde bulundurulmaktadır. İç ve Dış paydaşlardan görüş alma yöntemleri Tablo 2 ve Tablo 3'te belirtilmiştir.

Paydaşlardan alınan program tasarımı görüşleri Mezuniyet Öncesi Eğitim Komisyonu, Mezuniyet Sonrası Eğitim Komisyonu, Fakülte Kurulu ve Fakülte Yönetim Kurulu tarafından değerlendirilerek uygun görülenlerle ilgili gerekli planlamalar yapılmaktadır.

**1.3. Tasarlanan programlar konusunda paydaşlar nasıl bilgilendirilmektedir?**

Tasarlanan programlar KTÜ Tıp Fakültesi web sayfasında yayınlanmaktadır. Ayrıca yapılan değişiklikler Fakülte Akademik Kurulu, Elektronik Belge Yönetim Sistemi ve TIP BYS MEDU ile öğretim üyeleriyle, Öğrenci Temsilcileri ile yapılan toplantılarda ve geri bildirim panoları, TIP BYS MEDU ile öğrencilerle ve Birim Danışma Kurulu toplantılarında dış paydaşlarla paylaşılmaktadır.

**1.4. Eğitim-öğretimin her seviyesinde öğrencilere araştırma yetkinliğini kazandırmak üzere projelerle desteklenen faaliyetler bulunmakta mıdır?**

Belirlenen mezun yetkinlikleri doğrultusunda Dönem I'den Dönem VI'ya kadar tüm dönemleri kapsayan ve öğrencilere bilimsel araştırma yetkinliği kazandırmaya yönelik planlanan Bilimsel Araştırma Dikey Koridoru hazırlanmış ve uygulanmaya başlanmıştır. TÜBİTAK Proje Eğitimi Etkinliklerini Destekleme Programı kapsamında seminerler verilmekte ve kurslar düzenlenmektedir. <http://www.ktu.edu.tr/med-etkinlik27321>

Ayrıca, İyi Hekimlik ve Simulasyon Merkezimizde 23 Temmuz 2019 tarihinde Simulasyon bazlı olarak "Yurtiçi Yurtdışı Projeler" eğitimi yapılmış ve bu eğitim sonucunda, üç adet (bir tanesi DOKA kapsamında) uluslararası proje başvuru sürecine girilmiştir.

<http://www.ktu.edu.tr/medsim-23072019teknolojitransfermerkezi>

İyi Hekimlik ve Simulasyon Merkezimiz koordinesinde, uzmanlık öğrencilerimize simulasyon bazlı uzmanlık tezleri verilmekte ve diğer simulasyon tabanlı çalışmalar ve araştırma konuları çeşitlendirilmektedir.

**1.5. Her seviyede öğretim programı için hazırlanmış olan program ve ders bilgi paketleri ile programların eğitim amaçları ve kazanımları kurum içinde/dışında hangi ortamlarda/araçlarla paylaşılmaktadır?**

Tıp Fakültesinin Mezuniyet Öncesi Eğitiminin amaç ve hedefleri, ulaşılması hedeflenen mezun yetkinlikleri ve ders bilgi paketleri KTÜ web sitesinde yayınlanmıştır. Ulusal Çekirdek Eğitim Programı yetkinliklerine TIP BYS MEDU sistemi üzerinden ulaşılabilir. Ulaşılabilir.

Mezuniyet Sonrası Eğitimin amaç ve hedefleri Temel Yetkinlikleri, Öğrenme ve Öğretme Yöntemleri, Tıpta Uzmanlık Kurulu (TUK) web sitesinde Tıp ve Dış Hekimliği Alanlarındaki Uzmanlık Dallarının Çekirdek Müfredatları içerisinde bulunmaktadır. Ayrıca bu bilgiler Fakültemiz tarafından hazırlanacak ve Fakültemiz web sitesine yerleştirilecek olan mezuniyet sonrası eğitim yönergesinde bulunacaktır.

### 1.6. Programların çıktılarının TYYÇ ile uyumu nasıl sağlanmaktadır?

Program çıktıları, ilgili kurullar tarafından oluşturulurken TYYÇ göz önüne alınmaktadır. Bu bilgiler KTÜ Tıp Fakültesi ders bilgi paketi içerisinde yer almaktadır.

### 1.7. Programlarda öğrencilerin yurt içinde ve yurt dışındaki iş yeri ortamlarında gerçekleşen mesleki uygulama/alan çalışması ve stajlarının iş yükleri programlara nasıl yansıtılmaktadır?

Programlarda öğrencilerin yurt içinde ve yurt dışındaki iş yeri ortamlarında gerçekleşen mesleki uygulama/alan çalışması ve stajlarının iş yükleri Avrupa Kredi Transfer Sistemi esaslarına göre uygulanmaktadır. Fakültemizdeki staj uygulamaları iş yüküne dahil edilmektedir.

## 2. Programların Sürekli İzlenmesi ve Güncellenmesi

Fakültenin, programlarının eğitim-öğretim amaçlarına ulaştığından ve öğrencilerin ve toplumun ihtiyaçlarına cevap verdiğiinden emin olmak için paydaşlarını düzenli olarak izlemeli ve programlarını periyodik olarak gözden geçirerek güncellemelidir.

### 2.1. Programların gözden geçirilmesi ve güncellenmesi hangi sıklıkta ve ne tür yöntemler kullanılarak yapılmaktadır?

Eğitim Öğretim Programları her akademik yıl için, eğitim dönemi başlamadan önce, program sorumluları tarafından iç ve dış paydaş görüşleri doğrultusunda gözden geçirilmekte, tasarlanan değişiklikler ilgili komisyonlarda değerlendirilmektedir.

Eğitim Öğretim programlarının sürekli ve düzenli olarak gözden geçirilmesi ve güncellenmesi amacıyla Fakültemiz bünyesinde Program Değerlendirme Komisyonu kurulmuştur. Program geliştirme modeli olarak Kern'in altı basamaklı program geliştirme yaklaşımı kullanılmaktadır.

**I. Sorun/İş Analizi ve Genel Gereksinimlerin Belirlenmesi:** İç ve dış paydaşların geri bildirimleri ve Tıp Eğitimindeki ulusal ve uluslararası değişimler doğrultusunda mevcut problemler tanımlanmış, genel gereksinimler belirlenmiştir. Öğrenen Merkezli, Probleme dayalı, Entegre/Multidisipliner, Topluma dayalı, Seçmeli ve Sistemik eğitim yöntemlerinin artırılması gerekliliği tespit edilmiştir.

**II. Hedef Kitlenin Öğrenim Gereksinimlerinin Belirlenmesi:** Tıp Eğitimindeki değişim süreci için gereksinimler belirlenmiştir.

**III. Amaç ve Öğrenim Hedeflerinin Belirlenmesi:** Fakültemizin misyonu, vizyonu, amaç ve hedefleri ile mezun yetkinlikleri iç ve dış paydaşların geniş katılımı ile belirli aralıklar ile gözden geçirilmekte ve güncellenmektedir. Fakültenin amaçları ve hedefleri ve mezun yetkinlikleri belirlenirken TYYÇ, UÇEP ve CanMEDS, ACGME, UEMS gibi uluslararası kuruluşların tıp eğitimi hedefleri de göz önünde bulundurulmaktadır.

**IV. Eğitim Yöntemleri ve İçerik Geliştirme:** Belirlenen misyon, vizyon, amaçlar, hedefler ve mezun yetkinlikleri doğrultusunda, Fakültemiz Tıp Eğitimi Anabilim Dalı öğretim



üyelerinin ve ilgili kurul, komisyon ve çalışma gruplarının katkıları ile eğitim stratejileri belirlenmiş, bu stratejiler doğrultusunda gerekli alt yapı çalışmaları yapılmış ve eğitici eğitimleri gerçekleştirilmiştir.

**V. Eğitimin Uygulanması:** 2018-2019 Eğitim Öğretim yılında Dönem I ile başlayan yenilenme, 2019-2020 Eğitim Öğretim yılında Dönem II ve Dönem IV için uygulanmaya başlanmıştır. 2020-2012 Eğitim Öğretim Dönemi için Dönem III, Dönem V ve Dönem VI eğitim programları güncelleme çalışmaları sürmektedir.

**VI. Değerlendirme ve geri bildirim:** Uygulamaların sonunda geri bildirimler alınmakta ve ilgili kurul ve komisyonlarca değerlendirilmekte, gerekli durumlarda önlemler alınmaktadır.

**2.2. Program güncelleme çalışmalarına paydaşlar nasıl katkı vermektedir? Paydaş katkısının nasıl alındığını açıklayan tanımlı bir süreci var mıdır?**

Program güncelleme çalışmaları Tablo 2 ve Tablo 3'te gösterilmiştir.

**2.3. Fakülte, tüm programlarında eğitim amaçlarına ve öğrenme çıktılarına ulaşılmasını nasıl güvence altına almaktadır?**

Mezuniyet Öncesi Eğitimde amaç ve öğrenme çıktılarına ulaşılması, UÇEP ve KTÜ-ÇEP uyum analizleri yapılarak güvence altına alınmaktadır.

**2.4. Program çıktılarına ulaşıp ulaşılmadığının izlenmesi amacıyla hangi mekanizmalar kullanılmaktadır?**

Mezuniyet Öncesi Eğitimde amaç ve öğrenme çıktılarına ulaşılmasının güvence altına alınması amacıyla, TIP BYS MEDU sisteminde her dersin öğrenim hedeflerinin yazılması, bu hedeflerin kurumun amaç ve hedefleri, mezun yetkinlikleri ve UÇEP ile uyumunun çalışmasının yapılması planlanmıştır.

**2.5. Program çıktılarına ulaşamadığı durumlarda iyileştirme çalışmaları nasıl gerçekleştirilmektedir?**

Geri bildirim sonuçları ilgili Anabilim Dalı başkanları, ders kurulu başkanları ve dönem koordinatörleri ile paylaşılarak önerileri alınmaktadır. Mezuniyet Öncesi Eğitim paydaş önerileri doğrultusunda Ölçme Değerlendirme Komisyonu, Müfredat Geliştirme Komisyonu, Mezuniyet Öncesi Eğitim Komisyonu tarafından düzenlenerek, Fakülte Yönetim Kurulu ve Fakülte Kurulunda karara bağlanmaktadır.

**2.6. Yapılan iyileştirmeler ve değişiklikler konusunda tüm paydaşlar nasıl bilgilendirilmektedir?**

Paydaş bilgilendirilmeleri Tablo 2 ve Tablo 3'te gösterilmektedir.

**2.7. Fakültenizin Akredite olma konusundaki düşünceleri ve üst yönetimden beklentileri nelerdir.**

Fakültemizin Mezuniyet Öncesi Eğitimi 2013 yılında UTEAK-TEPDAD tarafından akredite edilmiş, 2019 tarihinden itibaren altı yıl süre ile yeniden akreditasyon belgesi almaya

hak kazanmıştır. Akreditasyonun gerekliliklerinin sürdürülebilmesi için ve üçüncü yılda yapılacak olan ara değerlendirme süreçlerinde KTÜ Rektörlüğünün desteği beklenmektedir.

Mezuniyet Sonrası Eğitimin akreditasyonu için anabilim dalları teşvik edilmektedir. Fakültemiz Göğüs Hastalıkları Anabilim Dalı 2017 yılında, Kardiyoloji Anabilim Dalı 2019 yılında akredite olmuştur.

### 3. Öğrenci Merkezli Öğrenme, Öğretme ve Değerlendirme

Fakülte, programlarını öğrencilerin öğrenim sürecinde aktif rol almalarını teşvik edecek şekilde yürütmelidir. Öğrencilerin başarı ölçme ve değerlendirmesi de bu yaklaşımı yansıtmalıdır.

#### 3.1. Fakültede öğrenci merkezli öğrenme (aktif) konusunda uygulanan politikalar nelerdir? Öğrenci merkezli eğitim politikası doğrultusunda yapılan uygulamaların yayılımı nasıl sağlanmaktadır? Bu politikanın kurumdaki bilinirlik düzeyi nedir? Fakültede öğrenci merkezli eğitim modeli ve/veya aktif öğrenme konusunda öğretim üyelerinin yetkinliklerinin geliştirilmesi nasıl sağlanmaktadır?

Tıp Fakültesi mezuniyet öncesi eğitim programının her döneminde öğrenci merkezli (aktif) öğrenme aktiviteleri yer almakta ve bu aktivitelerin artırılması amacıyla çalışmalar devam etmektedir (Tablo 4).

**Tablo 4. Aktif öğrenme yöntemleri**

EĞİTİM UYGULAMALARI		DÖNEMLER		
		Klinik öncesi	IV – V	VI
<b>EĞİTİCİ MERKEZLİ</b>	Teorik dersler/Sunumlar	X	X	X
<b>EĞİTİCİ VE ÖĞRENCİ MERKEZLİ</b>	Laboratuvar uygulamaları	X		
	Panel	X		
	Entegre oturum	X		
	Olgu temelli öğrenme	X		
	Multidisipliner vaka konseyleri		X	X
<b>ÖĞRENCİ MERKEZLİ</b>	Temel Klinik Beceri Eğitimleri/İyi hekimlik uygulamaları	X		
	İlk yardım uygulamaları	X		
	Probleme dayalı öğrenim	X		
	Halk Sağlığı saha uygulaması			X
	Tıbbi bilişim uygulamaları	X		
	Seçmeli dersler /Seçmeli stajlar	X	X	X
	Bağımsız çalışma saatleri	X	X	
	Adli tıp uygulamaları ( Adli Tıp kurumundaki rapor yazımı ve otopsi	X		X

	uygulamaları)			
	Olgu tartışması	X	X	X
	Kanıtı dayalı tıp	X		
	Akılcı ilaç kullanımı			X
	Alan çalışması / Araştırma	X		X
	Sertifikalı Simülasyon Uygulamaları (Travma, Erişkin Temel ve İleri Kardiyak Yaşam Desteği ve Çocuklarda İleri Yaşam Desteği)			X
	Öğrenci Kulüpleri Aktiviteleri	X	X	X

Öğrenci merkezli eğitim politikası doğrultusunda yapılan uygulamaların yayılımı sağlamak amacıyla Fakültemiz eğitim bloğunda Aktif Öğrenme Merkezi ve İyi Hekimlik Uygulamaları ve Simülasyon Merkezi oluşturulmuş öğrenci merkezli aktiviteler için uygun ortamlar hazırlanmıştır. Öğrenci merkezli eğitim modeli ve/veya aktif öğrenme konularında öğretim üyelerinin yetkinliklerinin artırılması amacıyla eğitici eğitimleri ve sürekli mesleki gelişim aktiviteleri düzenlenmektedir (Tablo 5).

**Tablo 5. 2019 Yılı Eğitici Eğitimleri**

S.NO	BAŞLAMA TARİHİ	BİTİŞ TARİHİ	YER	EĞİTİMİN ADI	KATILIMCI SAYISI
1	31.07.2019	31.07.2019	Tıp Eğitimi Anabilim Dalı	Olgu Temelli Öğrenme Yaklaşımı Kursu	9
2	25.07.2019	25.07.2019	Tıp Eğitimi Anabilim Dalı	Uygulamalı Çoktan Seçmeli Soru Hazırlama Kursu	15
3	24.07.2019	24.07.2019	Tıp Eğitimi Anabilim Dalı	Klinik Beceri Eğitimleri Uygulama Örnekleri Ve Değerlendirme Yaklaşımları Kursu	10
4	24.07.2019	24.07.2019	Tıp Eğitimi Anabilim Dalı	Tıp Eğitiminde Refleksiyon Kullanımı Uygulamalı Kursu	17
5	18.07.2019	18.07.2019	Tıp Eğitimi Anabilim Dalı	Klinikte İşbaşı Ölçme Değerlendirme Yöntemleri	8
6	18.07.2019	18.07.2019	Tıp Eğitimi Anabilim Dalı	Uygulamalı Çoktan Seçmeli Soru Hazırlama	10
7	17.07.2019	17.07.2019	Tıp Eğitimi Anabilim Dalı	Probleme Dayalı Öğrenme	10
8	11.07.2019	11.07.2019	Tıp Eğitimi Anabilim Dalı	Olgu Temelli Öğrenme Yaklaşımı	16
9	11.07.2019	11.07.2019	Tıp Eğitimi Anabilim Dalı	Klinik Beceri Eğitimleri Uygulama Örnekleri Ve Değerlendirme Yaklaşımları	12
10	10.07.2019	10.07.2019	Tıp Eğitimi Anabilim Dalı	Probleme Dayalı Öğrenme	15
11	24.06.2019	28.06.2019	Dekanlık Toplantı Salonu	Eğitim Formasyon Kursu	22
12	15.06.2019	16.06.2019	Aydın İnal Amfisi	İngilizce Medikal Sunum Ve İletişim Becerileri Eğitimi	30
13	14.06.2019	16.06.2019	Medsim/Aydın İnal Amfisi	İngilizce İletişim Eğitim Becerileri	40
14	21.05.2019	22.05.2019	Dekanlık	İletişim Becerileri Eğitici	30

15	25.03.2019	26.07.2019	Toplantı Salonu Medsim	Eğitimi De-Briefing Giriş Seviyesi Eğitici Eğitimi	26
----	------------	------------	---------------------------	--	----

### 3.2. Ders bilgi paketlerinde öğrenci iş yüküne dayalı kredi değerleri nasıl belirlenmektedir?

Ders bilgi paketinde öğrenci iş yüküne dayalı kredi değerleri Eğitim Komisyonu tarafından Avrupa Kredi Transfer Sistemi esaslarına göre belirlenmektedir. Fakültemizdeki staj uygulamaları iş yüküne dahil edilmektedir.

### 3.3. Öğrenci iş yüküne dayalı kredi değerlerinin belirlemede öğrenci görüşleri nasıl alınmaktadır.

Öğrenci iş yüküne dayalı kredi değerlerinin belirlemede henüz öğrenci geri görüşü alınmamaktadır.

### 3.4. Öğrenci iş yükü esaslı kredi transfer sistemi uluslararası hareketlilik programlarında nasıl kullanılmaktadır?

Uluslararası hareketlilik programlarında öğrenci iş yükü esaslı kredi transfer sistemi Avrupa Kredi Transfer Sistemi esaslarına göre uygulanmaktadır.

### 3.5. Staj ve işyeri eğitimi gibi kurum dışı deneyim kazanma programları nasıl yürütülmektedir? Tanımlı süreçleri bulunmakta mıdır? Paydaşların katılımı nasıl güvence altına alınmaktadır?

Mezuniyet Öncesi Tıp Fakültesi öğrencileri eğitimlerinin çeşitli dönemlerinde, Aile Sağlığı Merkezi, Sağlıklı Hayat Merkezi, Adli Tıp Kurumu, Kanuni Eğitim ve Araştırma Hastanesi ve Kanser Araştırma ve Eğitim Merkezi gibi kurumlarda eğitim almaktadırlar. Bu eğitimler ders programlarında yer almaktadır.

Tüm bu uygulamalar KTÜ Rektörlüğü ile Trabzon Valiliği Sağlık Eğitim Araştırma İşbirliği Protokolü ve kurumlar arası yazışmalar ile güvence altına alınmıştır.

### 3.6. Kültürel derinlik kazanımına yönelik ve farklı disiplinleri tanıma fırsatı veren seçmeli dersler bulunmakta mıdır ve öğrenciler bu derslere yönlendirilmekte midir?

Rusça, Sağlık Sosyolojisi, Siyasal Düşünceler Tarihi, Temel Sanat Eğitimi, Toplum Mühendisliği, Olasılığa Giriş, Yaratıcı Yazarlık, Web Tasarımı, Drama, Hayata Bakış, Besin Güvenliği, İletişim Becerileri ve İletişim ve Sunum Teknikleri gibi kültürel derinlik kazanımına yönelik ve farklı disiplinleri tanıma fırsatı veren seçmeli dersler bulunmakta ve öğrenciler bu derslere yönlendirilmektedir.

### 3.7. Fakültede seçmeli derslerin yönetimi nasıl sağlanmaktadır? Bu hususta kurumda uygulanan mekanizmalar nelerdir?

Fakültemizde Seçmeli Dersler Koordinatörlüğü bulunmaktadır. Fakültemizde ve Üniversitemizin farklı fakültelerinde bulunan öğretim üyelerinden alınan ders önerileri öncelikle yapısal olarak Seçmeli Dersler Koordinatörlüğü tarafından denetlenmekte, uygun

olanlar Eğitim Komisyonunda içerik uygunluğu açısından kontrol edilmekte, içeriği uygun bulunanlar Fakülte Yönetim Kurulu ve Fakülte Kurulu'na sunulmakta ve onaylanması durumunda Üniversite Yönetim Kuruluna gönderilmektedir.

**3.8. Fakültede öğrenci danışmanlık sistemi uygulamaları ne şekilde yürütülmektedir? Bunların etkililiği nasıl değerlendirilmektedir? Değerlendirme sonuçlarına göre ne yapılmaktadır?**

Fakültemizde Akademik Danışmanlık Koordinatörlüğü bulunmaktadır, Koordinatörlük, öğrencilerimizin akademik danışmanlarını belirlemekte, öğretim üyelerine ve öğrencilere TIP BYS MEDU üzerinden bilgilendirme yapmaktadır.

Akademik danışmanlar TIP BYS MEDU üzerinden “Akademik Danışmanlık Formu”nu doldurabilmekte ve gerekli durumlarda öğrencilerin ihtiyaçlarını Dekan ya da Dekan Yardımcılarına iletilmesini sağlamaktadır.

**3.9. Öğrencinin başarısını ölçme ve değerlendirmede (BDY) tanımlı süreçler nelerdir? Bu süreçler öğrencilere nasıl ilan edilmektedir? Tüm programlarda bu süreçlerin uygulanması nasıl güvence altına alınmaktadır? Program ve ders öğrenme çıktıları BDY yoluyla nasıl ölçülmektedir? BDY konusunda kurumda bilgilendirme ve eğitimler nasıl yapılmaktadır?**

Mezuniyet Öncesi Tıp Eğitiminde uygulanan ölçme değerlendirme sisteminin uygulama esasları, sonuçların öğrenci başarısına etkileri, mazeret ve bütünleme sınavı ve hakları, sınav ve sorulara itirazlar Karadeniz Teknik Üniversitesi Tıp Fakültesi Eğitim-Öğretim ve Sınav Yönetmeliğinde belirlenmiş, KTÜ Tıp Fakültesi web sayfasında yayınlanarak öğrenciler ve öğretim üyeleri ile paylaşılmıştır.

Ayrıca mezuniyet öncesi eğitimde ölçme değerlendirme sisteminin temel ilkeleri, sınavların hazırlanması, yürütülmesi ve değerlendirilmesi aşamalarına ilişkin hükümleri kapsayan Karadeniz Teknik Üniversitesi Tıp Fakültesi Mezuniyet Öncesi Sınav Yönergesi de KTÜ Tıp Fakültesi web sayfasında öğrencilerin ve öğretim üyelerinin ulaşabileceği şekilde bulunmaktadır.

**3.10. Öğrenci şikâyetleri hangi mekanizmalarla nasıl alınmaktadır? Bu şikâyetleri gidermek için uygulanan politika nedir?**

Öğrencilerimiz KTÜ Tıp Fakültesi web sitesinde bulunan Öğrenci Soru İtiraz Formu aracılığı ile sınavlara ve sorulara itirazlarını gerçekleştirebilmektedirler. Diğer şikayetlerini geri bildirim kutuları, TIP BYS MEDU içerisinde bulunan öğrenci anket sistemi ve geri bildirim sistemi ya da öğrenci temsilcileri aracılığı ile iletebilmektedirler. Tüm geri bildirimler ilgili birimler tarafından değerlendirilmekte ve yapılan düzenlemeler Tablo 2’de belirtilen şekilde bilgilendirilmektedir.

#### **4.Eğitim-Öğretim Kadrosu**

Fakülte, eğitim-öğretim kadrosunun işe alınması, atanması, yükseltilmesi ve ders görevlendirmesi ile ilgili tüm süreçlerde adil ve açık olmalıdır.

**4.1 Eğitim-öğretim kadrosunun mesleki gelişimlerini sürdürmek ve öğretim becerilerini iyileştirmek için sağlanan imkanlar nelerdir? Bu uygulamalara tüm öğretim üyelerinin katılımı nasıl güvence altına alınmaktadır?**

Fakültemizde öğretim üyelerine yönelik eğitici eğitimleri (Tablo 5) ve tüm akademik personele yönelik sürekli mesleki gelişim aktiviteleri (Deney Hayvanları Kullanım Sertifikası Kursu, Teknoloji Transfer Ofisi Seminerleri vb.) düzenlenmektedir. Fakültemizde İyi Hekimlik Uygulamaları ve Simülasyon Merkezi kurulmuştur. Bu merkezde Erişkin Acil, Çocuk Acil, Kadın Doğum ve Yoğun Bakım modüllerinde öğretim üyelerine ve uzmanlık öğrencilerine eğitim verilmektedir. Mesleki gelişimlerini sürdürmek ve öğretim becerilerini iyileştirmek için sağlanan imkanlar elektronik belge yönetim sistemi, e-posta ve web sayfasında duyuru yoluyla tüm öğretim üyelerine iletilmektedir.

**4.2 Fakülteadaki ders görevlendirmelerinde eğitim-öğretim kadrosunun yetkinlikleri ile ders içeriklerinin örtüşmesi nasıl sağlanmakta ve nasıl güvence altına alınmaktadır?**

Anabilim Dalları ve Bilim Dalları uzmanlık alanları ile ders görevlendirmeleri ve ders içerikleri örtüşmektedir. İlgili Anabilim Dalı ve Bilim Dalı Akademik Kurulunda görüşülerek önerilen ders görevlendirmeleri Fakülte Yönetim Kurulu ve Fakülte Kurulunda karara bağlanır.

**4.3 Fakülteadaki eğiticinin eğitimi programı, kurumun hedefleri doğrultusunda nasıl güncellenmektedir?**

Fakültemizde eğitici eğitimlerinin sürekli ve düzenli olarak yürütülmesi amacıyla Eğitici Eğitimi Koordinatörlüğü kurulmuştur. Bu koordinatörlükte fakültemiz öğretim üyeleri aktif görev almaktadırlar. Ayrıca Sürekli Mesleki Gelişim Aktiviteleri kapsamında eğitimciler için yeni ve güncel eğitimler verilmektedir. Eğitimlerin sonunda alınan geri bildirimler doğrultusunda bir sonraki eğitim için güncellemeler yapılmaktadır.

**4.4 Fakülteye dışarıdan ders vermek üzere öğretim elemanı seçimi ve davet edilme usullerinde tanımlı kurallar nelerdir? Bu kurallar nasıl ilan edilmektedir?**

Fakültemizde seçmeli dersler için farklı fakültelerden öğretim elemanı Rektörlük aracılığı ile talep edilmektedir. Gelen seçmeli ders istekleri arasından Fakültemiz Fakülte Kurulu tarafından uygun görülenler rektörlük makamına iletilir. İlgili fakülte tarafından önerilen öğretim elemanlarının görevlendirmeleri Üniversite Yönetim Kurulu kararı ile yapılmaktadır.

**5. Öğrenme Kaynakları, Erişilebilirlik ve Destekler**

Fakülte, eğitim-öğretim faaliyetlerini yürütmek için uygun mali kaynaklara sahip olmalı ve öğrenme olanaklarının tüm öğrenciler için yeterli ve erişilebilir olmasını güvence altına almalıdır.

**5.1 Öğrenci gelişimine yönelik sosyal, kültürel, sportif faaliyetler nelerdir ve nasıl desteklenmektedir?**

Fakültemize yeni kayıt yaptıran öğrencilerimize Beyaz Önlük Giyme Töreni, mezun olan öğrencilerimize Mezuniyet Töreni yapılmaktadır. Fakültemiz bünyesinde sosyal, kültürel ve sportif faaliyetlerde bulunan dokuz adet öğrenci kulübü bulunmaktadır. Ayrıca öğrencilerimiz tarafından yılda iki kez çıkarılan TRAKTUS Dergisi bulunmaktadır. Kulüplerin yaptığı eğitim, araştırma, kermes, stant açma, tiyatro ve konser gibi aktivitelere Dekanlığımız tarafından destek verilmektedir. Öğrencilerimiz Fakültemiz haricinde Üniversitemize bağlı diğer kulüp ve derneklerde de faaliyet göstermektedir. Fakültemiz öğrencilerinden oluşan spor takımları, Üniversitemizde her yıl düzenlenen spor şölenlerine katılmaktadır.

## 5.2 Fakültede öğrenciye sunulan hizmet ve desteklerin kurumsal planlaması nasıl yapılmaktadır?

Fakültemizde öğrencilere sunulan hizmet ve destekler Dekanlığımız tarafından kurulan birimler ve koordinatörlükler (Öğrenci Kulüpleri Koordinatörlüğü ve Uluslararası Öğrenciler Koordinatörlüğü vb.) tarafından planlanmakta ve geri bildirimler üzerinden geliştirilmektedir.

## Ç. ARAŞTIRMA, GELİŞTİRME ve TOPLUMSAL KATKI

Fakültenin araştırma sürecinin değerlendirmesinin yapılması beklenmektedir. Araştırma süreci kurumun sürekli gelişim odağı ile hedeflerinin ve bu hedeflerin kimler tarafından gerçekleştirileceğinin belirlendiği, araştırma faaliyetlerinin gerçekleştirildiği, hedeflerin nitelik ve nicelik olarak izlenerek değerlendirildiği ve ulaşılan sonuçların kontrol edilerek ihtiyaç duyulan iyileştirmelerin yapıldığı bir süreç olarak ele alınmalıdır.

### 1. Fakültenin Araştırma Stratejisi ve Hedefleri

Fakülte, stratejik plan çerçevesinde belirlenen akademik öncelikleriyle uyumlu, değer üretebilen ve toplumsal faydaya dönüştürülebilen araştırma ve geliştirme faaliyetlerini teşvik etmelidir.

#### 1.1. Fakültenin araştırma stratejisi ve hedefleri ile bunlar doğrultusunda izlediği araştırma politikası bulunmakta mıdır?

İç ve dış paydaşların katılımı ile hazırlanan Fakültemiz Araştırma Amaç ve Hedefleri web sitemizde yayınlanmıştır. Klinik Araştırma Merkezi kurulmuştur. Fakültemizde AR-GE çalışmalarını desteklemek amacı ile Teknoloji Transfer Ofisi yetkilileri tarafından akademik personele eğitimler verilmektedir. Sağlık Alanı Konu Odaklı AR-GE Yapılanması ile ilgili çalışma alanları belirlenmiştir. Bu alanlarda çalışma grupları oluşturulmuştur (Tablo 6).

**Tablo 6. Sağlık Alanı Konu Odaklı AR-GE Yapılanması Çalışma Grupları**

Kod No	Bilimsel Kümelenme (Ön Kuluçka) Başlıkları	
10	İnsan Beyni ve Nörobilim	Doç. Dr. Vildan ALTUNAYOĞLU ÇAKMAK Dr. Öğr. Üyesi Alper Han ÇEBİ Dr. Öğr. Üyesi Sevim ŞAHİN Dr. Öğr. Üyesi Ali Faruk ÖZYAŞAR Prof. Dr. Ahmet AYAR Arş. Gör. Merve CELEP

20	Bireysel Tıp Uygulamaları	Prof. Dr. Ersan KALAY Prof. Dr. Figen CELEP EYÜPOĞLU Dr. Öğr. Üyesi Gökhan YILDIZ Prof. Dr. Savaş YAYLI Prof. Dr. Kemal TURHAN Öğr. Gör. Burçin KURT Doç. Dr. Ayşenur BAHADIR Prof. Dr. Murat TOPBAŞ Prof. Dr. Ahmet EROĞLU
30	Biyomalzeme ve Doku Mühendisliği	Prof. Dr. Figen CELEP EYÜPOĞLU Prof. Dr. Serdar TÜRKYILMAZ Prof. Dr. İslam KAKLIKKAYA Prof. Dr. Murat TOPBAŞ
40	Kanser ve Moleküler Pataloji - Onkoloji	Prof. Dr. Figen CELEP EYÜPOĞLU Dr. Öğr. Üyesi Gökhan YILDIZ Prof. Dr. Savaş YAYLI Dr. Öğr. Üyesi Alper Han ÇEBİ Prof. Dr. Yılmaz BÜLBÜL Doç. Dr. Ayşenur BAHADIR Prof. Dr. Serdar TÜRKYILMAZ
50	Biyomedikal Teknolojiler ve Biyomedikal Ekipmanlar (Tıbbi Cihazlar)	Prof. Dr. Süleyman TÜREDİ Prof. Dr. Kemal TURHAN Öğr. Gör. Burçin KURT Prof. Dr. Yılmaz BÜLBÜL Prof. Dr. Serdar TÜRKYILMAZ Prof. Dr. İslam KAKLIKKAYA Prof. Dr. Ahmet EROĞLU
60	Kök Hücre Çalışmaları	Dr. Öğr. Üyesi Gökcalp ALTUN Prof. Dr. Figen CELEP EYÜPOĞLU Dr. Öğr. Üyesi Alper Han ÇEBİ Dr. Öğr. Üyesi Tuba DİNÇER Doç. Dr. Ayşenur BAHADIR Doç. Dr. Ayşenur BAHADIR Prof. Dr. Serdar TÜRKYILMAZ Prof. Dr. İslam KAKLIKKAYA
70	Yenileyici Hücre Tedavi Ürünleri Geliştirilmesi	Prof. Dr. İslam KAKLIKKAYA Prof. Dr. Engin YENİLMEZ
80	Metabolizma, Kronik ve Nadir Hastalıklar	Prof. Dr. Ersan KALAY Dr. Öğr. Üyesi Bayram TORAMAN Dr. Öğr. Üyesi Gökhan YILDIZ Prof. Dr. Savaş YAYLI Dr. Öğr. Üyesi Alper Han ÇEBİ Doç. Dr. Ayşenur BAHADIR Prof. Dr. Murat TOPBAŞ
90	Diyabet ve İlişkili <i>Metabolik Hastalıklar</i>	Dr. Öğr. Üyesi Gökcalp ALTUN Prof. Dr. Turan SET PROF. DR. H. Önder ERSÖZ Doç. Dr. Ayşenur BAHADIR Prof. Dr. Murat TOPBAŞ
100	Moleküler Farmakoloji ve İlaç Araştırmaları	Prof. Dr. Ali O. KILIÇ Dr. Öğr. Üyesi Tuba DİNÇER Prof. Dr. Savaş YAYLI Prof. Dr. Kemal TURHAN Prof. Dr. İslam KAKLIKKAYA Prof. Dr. Murat TOPBAŞ
110	İmmunoloji	Prof. Dr. Ali O. KILIÇ Dr. Öğr. Üyesi Tuba DİNÇER Prof. Dr. Savaş YAYLI
120	Moleküler Biyoloji ve Genetik	Prof. Dr. Ali O. KILIÇ Prof. Dr. Ersan KALAY Dr. Öğr. Üyesi Tuba DİNÇER Prof. Dr. Figen CELEP EYÜPOĞLU Dr. Öğr. Üyesi Bayram TORAMAN Dr. Öğr. Üyesi Gökhan YILDIZ Dr. Öğr. Üyesi Alper Han ÇEBİ Doç. Dr. Ayşenur BAHADIR
130	Biyoenformatik ve Biyoistatistik	Prof. Dr. Ersan KALAY Dr. Öğr. Üyesi Bayram TORAMAN



		Dr. Öğr. Üyesi Gökhan YILDIZ Prof.Dr. Kemal TURHAN Öğrt.Gör. Burçin KURT Dr.Öğr.Üyesi Alper Han ÇEBİ Prof.Dr. Murat TOPBAŞ
140	Rejeneratif Tıp Alanında Klinik Araştırmalar	Prof.Dr. İslam KAKLIKKAYA
150	Kardiyovasküler Hastalıklar ve Destek Teknoloji/Cihazlarının Geliştirilmesi	Dr. Öğr. Üyesi Gökalep ALTUN Doç. Dr. Ahmet Çoşkun ÖZDEMİR Doç. Dr. Zerrin PULATHAN Prof.Dr. İslam KAKLIKKAYA Prof.Dr. Murat TOPBAŞ
160	Tıbbi Tanı Kitleri	Prof.Dr.Ali O. KILIÇ Doç.Dr. C. Kurtuluş BURUK Prof.Dr. Süleyman TÜREDİ
170	Yenilikçi, İnteraktif Eğitim Teknolojileri	Doç. Dr. Zerrin PULATHAN Prof.Dr. Kemal TURHAN Öğrt.Gör. Burçin KURT Dr.Öğr.Üyesi Ali Faruk ÖZYAŞAR Prof.Dr. Murat TOPBAŞ Prof.Dr. Ahmet EROĞLU
180	<i>Kemik- Kas-Ekleme Sağlığı ve Fizyoterapi/Rehabilitasyon</i>	Dr.Öğr.Üyesi Ali Faruk ÖZYAŞAR Prof.Dr. Murat TOPBAŞ
190	<i>Gastrointestinal Sağlık ve Sindirim Sistemi Problemleri</i>	Dr. Öğr. Üyesi Sami FİDAN Prof.Dr. Serdar TÜRKYILMAZ Prof.Dr. Murat TOPBAŞ
200	<i>Geleneksel ve Tamamlayıcı Tıp</i>	Prof.Dr. Turan SET Prof.Dr. İslam KAKLIKKAYA

## 1.2. Fakülte'deki araştırma-geliştirme süreçleri ile eğitim-öğretim süreçlerinin bütünleştirildiği alanlar ve bu alanlarda izlenen politikalar nelerdir?

Fakültemiz öğrencilerine birinci sınıftan itibaren bilimsel araştırma dikey koridoru dersleri verilmekte ve Fakültemiz Halk Sağlığı Anabilim Dalı tarafından Dönem VI öğrencilerine bilimsel araştırma projesi yaptırılmaktadır. Öğrenciler öğretim üyelerinin desteği ile çeşitli araştırma projelerine dahil edilmektedir (Tablo 7). Uzmanlık öğrencilerine Bilimsel Veri Tabanı Kullanımı ve Bilimsel Makale Okuma eğitimi verilmektedir.

**Tablo 7. Kurum dışı proje başvurusu yapan öğrenciler**

Başvuru Tarihi	Başvuru Yapılan Proje Türü	Başvuru Yapılan Kurum Adı	Başvuru Yapan Öğrenci Adı	Projedeki Toplam Öğrenci Sayısı	Proje Danışmanı Öğretim Elemanı Adı	Projenin Durumu (Kabul-Red-Değerlendirmede)	Proje Bitiş Tarihi
29.03.2019	2209-A Üniversite Öğrencileri Araştırma Projeleri Destekleme Programı	TÜBİTAK BİDEB	Aylin KÖKSAL	1	Prof. Dr. Ahmet AYAR	Değerlendirme Devam Ediyor	15.08.2020
29.03.2019	2209-A Üniversite Öğrencileri Araştırma Projeleri Destekleme Programı	TÜBİTAK BİDEB	Efecan TUFAN	1	Prof. Dr. Ahmet AYAR	Desteklendi, Yürürlükte	15.08.2020
29.03.2019	2209-A Üniversite Öğrencileri Araştırma Projeleri Destekleme Programı	TÜBİTAK BİDEB	İrem ATÇI	1	Prof. Dr. Ahmet AYAR	Değerlendirme Devam Ediyor	15.08.2020

**1.3. Fakülte'deki araştırma-geliştirme süreçleri ile toplumsal katkı süreçlerinin bütünleştirildiği alanlar ve buralarda izlenen politikalar nelerdir?**

KTÜ Teknoloji Transfer Ofisi ve Klinik Araştırmalar Merkezi üzerinden araştırma-geliştirme süreçleri ile toplumsal katkı süreçlerini bütünleştirilmektedir.

**1.4. Yerel/bölgesel/ulusal kalkınma hedefleri, fakültenin araştırma ve geliştirme stratejilerine etkisi nasıl yansıtılmaktadır?**

Fakültemizde ulusal kalkınma hedefleri doğrultusunda Sağlık Alanı Konu Odaklı AR-GE Yapılanması ile ilgili çalışma alanları belirlenmiştir. Bu alanlarda çalışma grupları oluşturulmuştur (Tablo 6). Kamu - Üniversite İş Birliği kapsamında KTÜ Teknoloji Transfer Ofisi aracılığı ile projeler yürütülmektedir.

**1.5. Yapılan araştırmaların sosyo-ekonomik kültürel dokuya katkısı nasıl ölçülmektedir? Bu katkı nasıl teşvik edilmektedir?**

**2. Fakültenin Araştırma Kaynakları**

Fakülte, araştırma ve geliştirme faaliyetleri için fiziki altyapı ve mali kaynaklar oluşturmalı ve bunların etkin şekilde kullanımına yönelik politikalara ve stratejilere sahip olmalıdır. (Fakültenin araştırma politikaları, iç ve dış paydaşlarla işbirliğini ve kurum dışı fonlardan yararlanmayı teşvik etmelidir.)

**2.1. Fakültenin araştırma-geliştirme strateji ve hedefleri doğrultusunda araştırma-geliştirme faaliyetleri için gerekli kaynakların nasıl planlamakta, tedarik etmekte ve kullanılmaktadır? Bu hususta izlenen politikalar nelerdir?**

TUBİTAK, BAP, DOKAP ve Avrupa Birliği tarafından desteklenen projelerinden kaynak sağlanmaktadır. Bilimsel AR-GE çalışmalarının yürütülmesi amacıyla fakültemizde Klinik Araştırma Merkezi kurulmuştur. Bu merkezde uluslararası katılımlı bilimsel çalışmalar yapılmaktadır. Bu merkezin alt yapısı Tıp Fakültesi Dekanlığı tarafından oluşturulmuş olup, bilimsel çalışmaların planlanması ise Tıp Fakültesi öğretim üyeleri tarafından yapılmaktadır.

**2.2. Fakülte araştırma-geliştirme faaliyetlerine paydaşların katılımını nasıl sağlamaktadır? Bu katılımın sürekliliği nasıl güvence altına alınmaktadır?**

Projeler ve AR-GE faaliyetlerine paydaşların katılım için duyurular resmi yazı, elektronik belge yönetim sistemi ve web sitesi yoluyla yapılarak güvence altına alınmaktadır. Klinik Araştırma Merkezi aracılığıyla paydaşların katılımı ve veri güvenliği sağlanmıştır.

**2.3. Fakülte araştırma-geliştirme faaliyetlerinin sonuçlarını izleme sistemi/yöntemi nasıldır? Bu sonuçları nasıl kullanmaktadır?**

Öğretim üyelerinin yaptığı AR-GE faaliyetleri Üniversitemizde bulunan ilgili birimler tarafından, Klinik Araştırmalar Merkezi aracılığı ile yapılan çok merkezli çalışmaların sonucu ise ilgili kurumlar tarafından belirli aralıklarla izlenilmektedir.

**2.4. Fakültenin araştırma çalışmaları için üniversite dışı fonlamaların miktarını arttırmaya yönelik izlediği stratejileri nelerdir?**

Fakültemiz öğretim üyeleri ve konunun uzmanları tarafından üniversite dışı fonlarının kullanımına yönelik seminer tarzında eğitimler verilmektedir. TUBİTAK ve Avrupa Birliği Proje Eğitimi Etkinliklerini Destekleme Programı kapsamında seminerler verilmekte ve kurslar düzenlenmektedir.

**2.5. Fakülte dışı fonları kullanmaları için araştırmacıları teşvik etmek üzere gerçekleştirilen faaliyetler nelerdir?**

Üniversitemiz Bilimsel Araştırma Projeleri Birimi tarafından sağlanan desteklere başvurular desteklenmektedir.

**2.6. Fakültenin dış kaynaklardan sağladığı destekler (proje desteği, bağış, sponsorluk vb.) stratejik hedeflerine ne oranda katkı sağlamaktadır?**

2019 yılı içerisinde 5 adet öğretim üyemiz TUBİTAK proje desteği almış olup, toplamda Fakültemize 1.134.610,00 TL maddi destek sağlamıştır.

Fakültemiz 2019 yılı içerisinde yaptığı eğitimlere ve klinik araştırmalara yönelik 25.000 TL bağış almıştır.

Fakültemizin dış kaynaklardan alacağı destekler önemli boyutta olup, stratejik hedeflere ulaşabilmemiz için gereklilik arz etmektedir.

### **3. Fakültenin Araştırma Kadrosu**

Fakülte, araştırmacıların işe alınması, atanması ve yükseltilmesi ile ilgili tüm süreçlerde adil ve açık olmalıdır.

**3.1. Fakültede araştırma kadrosunun araştırma yetkinlikleri ve bu yetkinlikler bazında beklenen seviyeleri nasıl tanımlanmaktadır?**

Fakültemize uzmanlık öğrencilerinin atanması Tıpta Uzmanlık Sınavı (TUS) sonucunda, öğretim üyelerinin atanması ise Öğretim Üyeliğine Yükseltme ve Atanma Yönetmeliği ve KTÜ Öğretim Üyeliğine Yükseltme ve Atanma Yönergesi doğrultusunda yapılmaktadır.

**3.2. Araştırma kadrosunun bu yetkinlikleri başarıma düzeyleri nasıl, hangi sıklıkta ve hangi yöntemlerle ölçülmektedir?**

Uzmanlık öğrencilerinin yetkinlikleri Sağlık Bakanlığının geliştirdiği ve Anabilim Dalı Başkanlıkları tarafından yılda iki kez doldurulan Gizli Kanaat Formu ve Anabilim Dalı Başkanlıkları tarafından yılda bir kez doldurulan Asistan Değerlendirme Formu ile değerlendirilmektedir. Fakültemiz tarafından uzmanlık öğrencilerinin yetkinliklerini değerlendirmek üzere elektronik ortamda “Uzmanlık Öğrenci Karnesi” hazırlanmaktadır.

**3.3. Araştırma kadrosunun araştırma yetkinliğini geliştirmesi için hangi olanaklar, imkânlar ve destekler bulunmaktadır? Bu destek ve imkânların yeterliliği ve etkililiği nasıl ölçülmekte ve sonuçları nasıl değerlendirilmektedir?**

Üniversitemiz ve Fakültemiz bünyesinde Sağlık Uygulama ve Araştırma Merkezinde klinik, poliklinik ve araştırma laboratuvarları, ayrıca Cerrahi Uygulama ve Araştırma Merkezi bulunmaktadır. Araştırma görevlileri bilgi ve görgüsünü artırmak üzere farklı üniversitelere gönderilmektedir. Araştırma görevlileri için Fakülte Dekanlığı tarafından planlanan Bilimsel Veri Tabanı Kullanımı, Bilimsel Makale Okuma eğitimleri, ayrıca TÜBİTAK Proje Eğitimi Etkinliklerini Destekleme Programı kapsamında seminerler verilmekte ve kurslar düzenlenmektedir. Araştırma görevlilerinin yeterliliği ve etkililiği, elektronik ortamda hazırlanacak olan uzmanlık öğrenci karnesi ile takip edilecektir.

**3.4. Araştırma kadrosu; araştırma, teknoloji geliştirme veya sanat faaliyetleri nasıl teşvik edilmektedir? Bu teşviklere nasıl karar verilmektedir? Sağlanan bu teşviklerin yeterliliği ve etkililiği nasıl ölçülmekte ve sonuçları nasıl değerlendirilmektedir?**

Araştırma görevlileri için Fakültemiz tarafından planlanan Bilimsel Veri Tabanı Kullanımı ve Bilimsel Makale Okuma eğitimleri, ayrıca TÜBİTAK Proje Eğitimi Etkinliklerini Destekleme Programı kapsamında seminerler verilmekte ve kurslar düzenlenmektedir.

**4. Fakültenin Araştırma Performansının İzlenmesi ve İyileştirilmesi**

Fakülte, araştırma ve geliştirme faaliyetlerini verilere dayalı ve periyodik olarak ölçmeli, değerlendirmeli ve sonuçlarını yayımlamalıdır. Elde edilen bulgular, fakültenin araştırma ve geliştirme performansının periyodik olarak gözden geçirilmesi ve iyileştirilmesi için kullanılmalıdır.

**4.1. Fakültenin araştırma ve geliştirme faaliyetlerinin etkililik düzeyi/performansı nasıl ölçülmekte ve değerlendirilmektedir?**

Fakültemiz Ders Yüğü Takip Sistemi üzerinde bulunan bilimsel faaliyetler bölümüne öğretim üyeleri tarafından araştırma faaliyetlerinin veri girişi yapılmaktadır. Ayrıca, bazı araştırma faaliyetleri akademik teşvik sistemi üzerinden takip edilmektedir.

**4.2. Araştırma faaliyetlerine yönelik olarak yapılan değerlendirmelerin sonuçları nasıl yayımlanmaktadır?**

Yıllık faaliyet raporlarında yayımlanmaktadır.

**4.3. Fakülte, bölge, ülke ve dünya ekonomisine katkısı nasıl ölçülmektedir? Bu katkıların yeterliliği nasıl değerlendirilmektedir?**

**4.4. Fakülte, bölge, ülke ve dünya ekonomisine ne şekilde ve düzeyde katkı sağlamaktadır (Ranking sistemleri-QS, Times Higher Education URAP vb.)**

**D. YÖNETİM SİSTEMİ**

Kurumun yönetim/organizasyonel süreçleri ve faaliyetlerinin neler olduğunun anlatılması ve buna ilişkin değerlendirmenin yapılması beklenmektedir.

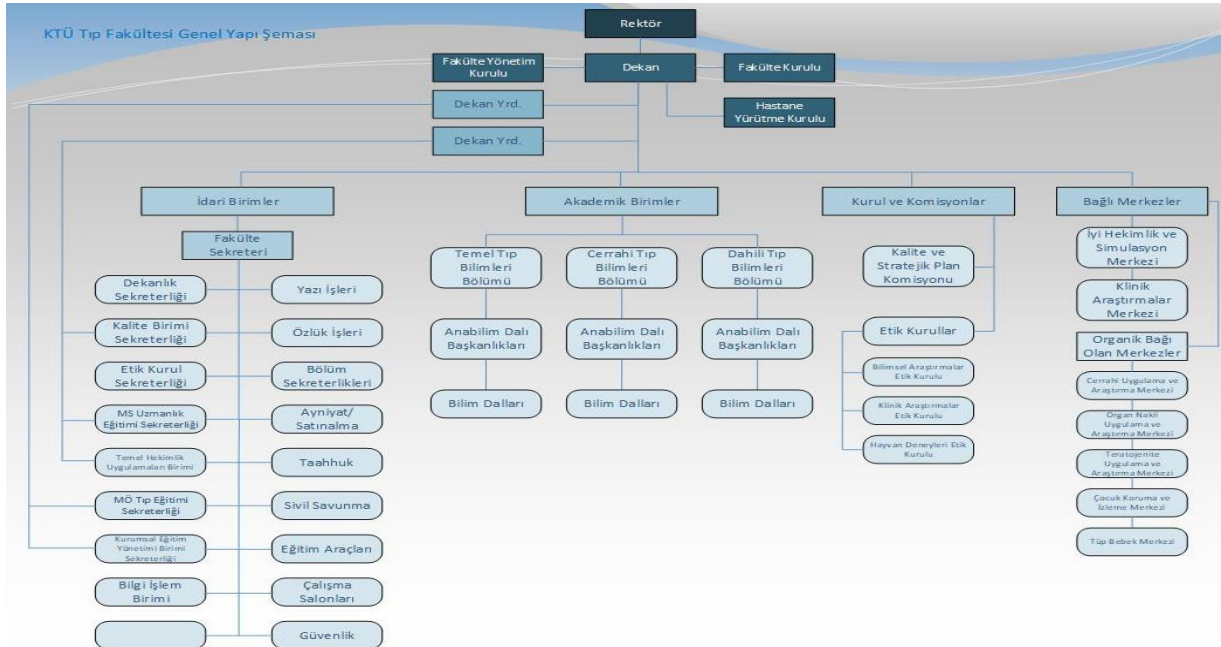
**1. Yönetim ve İdari Birimlerin Yapısı**

Fakülte, stratejik hedeflerine ulaşmayı nitelik ve nicelik olarak güvence altına alan yönetsel ve idari yapılanmaya sahip olmalıdır. Yönetim kadrosu gerekli yapıcı liderliği üstlenebilmeli, idari kadrolar gerekli yetkinliğe sahip olmalıdır.

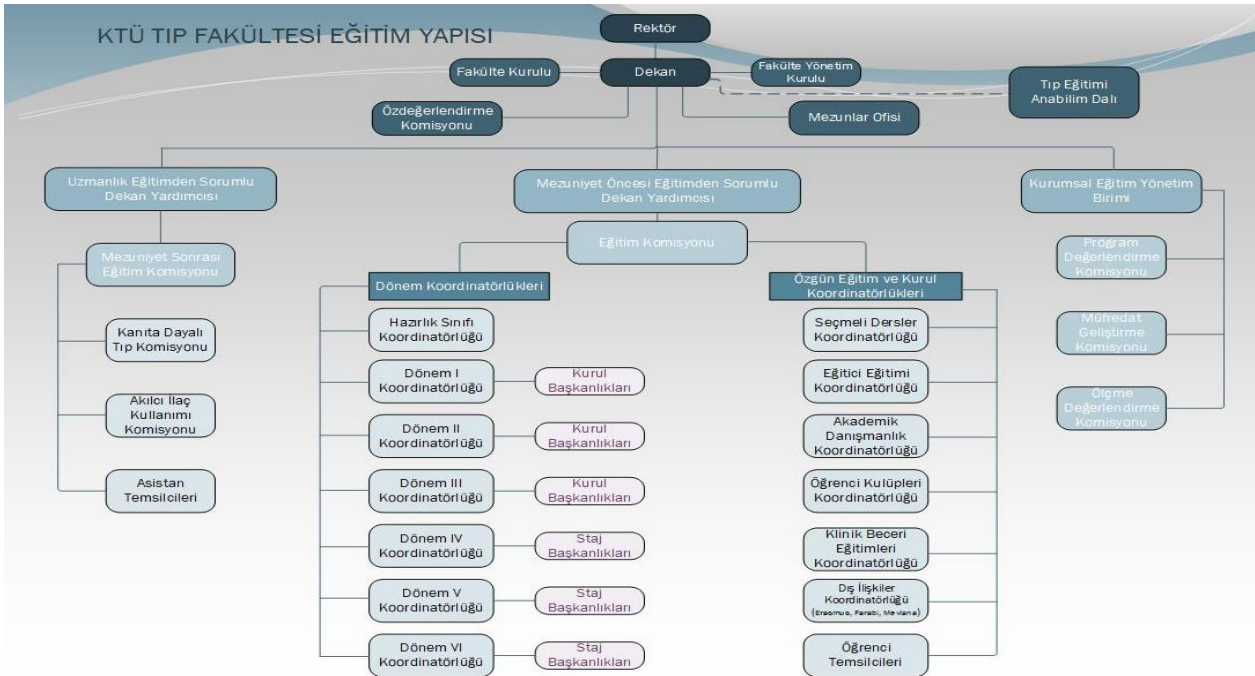
### 1.1. Fakültenin, eğitim-öğretim, araştırma-geliştirme, toplumsal katkı süreçlerinin yönetimi dâhil olmak üzere yönetim ve idari nasıl yönetilmektedir?

Fakültemizin eğitim-öğretim, araştırma-geliştirme, toplumsal katkı süreçleri yönetiminin yapılanması Şekil 1 ve Şekil 2’de gösterilmiştir.

Şekil 1. KTÜ Tıp Fakültesi Akademik ve İdari Yapı Şeması



Şekil 2. KTÜ Tıp Fakültesi Eğitimi Yapı Şeması



## 1.2. İç kontrol eylem planı hazırlama süreci nasıldır? Bu eylem planlarının izlenmesi ve değerlendirilmesi süreçleri nasıl yürütülmektedir?

İç kontrol eylem planı çerçevesinde Fakültemiz web sitesinde Akademik ve İdari Yapı Şeması, Eğitim Yapı Şeması, Stratejik Plan, Misyon-Vizyon, Faaliyet Raporu, Görev Tanımları, İş Akış Süreçleri, İş Akış Şemaları ve İç Kontrol Standartlarına ait bilgiler bulunmaktadır. Ayrıca Fakültemize ait hiyerarşik kontrol formları (doğrudan temin yoluyla mal alımı, doktor öğretim üyesi atanması, vb.) ve iç değerlendirme takip formu ile izleme ve değerlendirmeler yapılmaya devam edilmektedir.

## 2. Kaynakların Yönetimi

Fakülte; insan kaynakları, mali kaynakları ile taşınır ve taşınmaz kaynaklarının tümünü etkin ve verimli kullandığı güvence altına almak üzere bir yönetim sistemine sahip olmalıdır.

### 2.1. İnsan kaynaklarının yönetimi nasıl ve ne kadar etkin olarak gerçekleştirilmektedir?

Akademik personelimiz lisans/lisansüstü eğitimlerine uygun alanlarda, idari personelimiz ise eğitim düzeyleri ve çalışma yetenekleri göz önüne alarak uygun birimlerde görev yapmaktadır.

### 2.2. Fakülte, işe alınan/atanan personelinin (alındığı alanla ilgili olarak) gerekli yetkinliğe sahip olmasını nasıl güvence altına almaktadır?

Fakültemize uzmanlık öğrencilerinin atanması Tıpta Uzmanlık Sınavı (TUS) sonucunda, öğretim üyelerinin atanması ise Öğretim Üyelikine Yükseltme ve Atanma Yönetmeliği ve KTÜ Öğretim Üyelikine Yükseltme ve Atanma Yönergesi doğrultusunda

güvence altına alınmaktadır. İdari personelin atanması ilgili mevzuatlar çerçevesinde yapılmaktadır.

**2.3. İdari ve destek birimlerinde görev alan personelin eğitim ve liyakatlerinin üstlendikleri görevlerle uyumunu sağlamak üzere tanımlı süreçler nelerdir?**

İdari ve destek birimlerinde görev alan personelin göreve uyumu Fakültemiz web sayfasında yer alan “Görev Tanımları” dokümanında belirtilen usullere göre yapılmaktadır.

**2.4. Mali kaynakların yönetimi nasıl ve ne kadar etkin olarak gerçekleştirilmektedir?**

Mali Kaynaklarımız Özel Bütçe, Döner Sermaye Gelirleri ve TUBİTAK projelerinden sağlanmaktadır. Fakültemizde amaç ve hedeflerimiz doğrultusunda oluşturulan bütçe Strateji Geliştirme Dairesi Başkanlığı koordinasyonunda hazırlandıktan sonra Maliye Bakanlığının sistemine yüklenir. Maliye Bakanlığınca onaylanan bütçe yılbaşında ayrıntılı finansman raporu ile planlanır.

**2.5. Taşınır ve taşınmaz kaynakların yönetimi nasıl ve ne kadar etkin olarak gerçekleştirilmektedir?**

Fakültemizde elektrik, elektronik ve mekanik taşınmaz kaynakların bakım sözleşmeleri ilgili firmalar ile imzalanmış Rektörlük Makamına sunulmuştur. Taşınır ve taşınmaz kaynakların yönetimi planlama dahilinde ve ihtiyaçlar doğrultusunda gerçekleştirilmektedir.

### **3. Bilgi Yönetimi Sistemi**

Fakülte, yönetsel ve operasyonel faaliyetlerinin etkin yönetimini güvence altına alabilmek üzere gerekli bilgi ve verileri periyodik olarak toplamalı, analiz etmeli ve süreçlerini iyileştirmek üzere kullanılmalıdır. Fakültemizde bilgi yönetimine ait verilerin toplanması ve analiz edilmesi Üniversitemiz ve Farabi Hastanesi bilgi yönetim sistemi kullanılarak yapılmaktadır.

**3.1. Fakültenin her türlü faaliyeti ve süreçlerine ilişkin verileri toplamak, analiz etmek ve raporlamak üzere kullandığı bilgi yönetimi nasıl işletilmektedir.**

Personelin tüm hareketlilik takibi (görev, izin, rapor vb.) istatistik ve analizleri Fakültemiz altyapısında oluşturulan oracle sistemi üzerinden yapılmaktadır.

Fakültemizde kullanılmakta olan TIP BYS MEDU sistemi üzerinden öğrenci analizleri ve istatistikleri yapılabilmektedir.

Klinik araştırmalarımızın KLİNİKA sistemi üzerinden takibi, analizi ve dokümantasyonu yapılmaktadır.

**3.2. Fakültenin izlemesi gereken anahtar performans göstergelerinin değerleri nasıl toplanmakta ve paylaşılmaktadır? Bilgi Yönetim Sistemi nasıl desteklemektedir?**

**3.3. Fakültede kullanılan bilgi sistemi, başta kalite yönetim süreçleri olmak üzere diğer tüm süreçleri nasıl desteklemektedir?**

Kalite yönetim süreci ve diğer süreçlerde istatistiki verilerin temin edilmesi.

### **3.4. Toplanan verilerin güvenliği ve gizliliği ve güvenilirliği nasıl sağlanmakta ve güvence altına alınmaktadır?**

Bilgi İşlem Daire Başkanlığı ve Hastane Bilgi İşlem Birimi tarafından çeşitli önlemler (Kapalı devre internet sistemi, dışarıdan her bilgiye ulaşılama, kayıtsız ip lere veri girişi engellemesi, virüs ve usb ler için ek programlar ve kullanıcı adı/şifre uygulamaları) ile sağlanmaktadır.

### **3.5. Kurumsal hafızayı korumak ve sürdürülebilirliğini güvence altına almak üzere ne tür uygulamalar yapılmaktadır?**

Fakültemizde kullanılan bilgi yönetim sistemlerindeki verilerin yedeklemeleri alınmakta ayrı bir server üzerinde saklanmaktadır. Web sayfamızın güncelliği sağlanmakta, web arşivi ve Dekanlığımız bünyesinde bulunan elektronik arşivde bazı veriler (toplantı fotoğrafları ve metinler, Fakülte Yönetim Kurulu, Fakülte Kurulu, Hastane Yürütme Kurulu verileri gibi) saklanmaktadır.

## **4. Fakülte Dışından Tedarik Edilen Hizmetlerin Kalitesi**

Fakülte, dışarıdan aldığı destek hizmetlerinin uygunluğunu, kalitesini ve sürekliliğini güvence altına almalıdır.

### **4.1. Fakülte dışından alınan idari ve/veya destek hizmetlerinin tedarik sürecine ilişkin kriterler nelerdir?**

Fakültemizde sadece doğrudan temin ile bakım onarım destekleri alınmaktadır. İlgili teknik personelin arızayı tespit etmesinden sonra firmalardan teklif alınarak, en uygun teklifi veren firmaya gerekli bakım ve onarım yaptırılır.

### **4.2. Fakülte dışından alınan bu hizmetlerin uygunluğu ve kalitesi nasıl sağlanmakta ve sürekliliği nasıl güvence altına alınmaktadır?**

Bakım ve onarım hizmeti veren firmanın, ilgili meslek odalarından aldığı yetkinlik belgesi incelenir, alınan hizmetler ile ilgili oluşturulan muayene ve kabul komisyonlarınca son kontroller ile yapılan hizmetin garantisi sağlanarak hizmetin uygunluğu, sürekliliği ve kalitesi güvence altına alınmaktadır.

## **5. Kamuoyunu Bilgilendirme**

Fakülte, eğitim-öğretim programlarını ve araştırma-geliştirme faaliyetlerini de içerecek şekilde tüm faaliyetleri hakkındaki bilgileri açık, doğru, güncel ve kolay ulaşılabilir şekilde yayımlamalı ve kamuoyunu bilgilendirmelidir.

### **5.1. Fakülte, topluma karşı sorumluluğunun gereği olarak, eğitim-öğretim, araştırma-geliştirme faaliyetlerini de içerecek şekilde tüm faaliyetleri ile ilgili güncel verileri kamuoyuyla nasıl ve hangi ortamlarda paylaşılmaktadır?**

Fakültemiz faaliyetleri web sitesi üzerinden kamuoyu ile paylaşılmaktadır. Kurumsal nitelikte olan faaliyetler ile ilgili kurumlara resmi yazı ve e-posta yolu ile bilgilendirme yapılmaktadır.

### **5.2. Fakülte, kamuoyuna sunduğu bilgilerin tarafsızlığını ve nesnellliğini nasıl güvence altına almaktadır?**



## **6. Yönetimin Etkinliği ve Hesap Verebilirliği**

Fakülte, yönetim ve idari kadroların verimliliğini ölçüp değerlendirebilen ve hesap verebilirliklerini sağlayan yaklaşımlara sahip olmalıdır. Fakülte, eğitim-öğretim programlarını ve araştırma-geliştirme faaliyetlerini de içerecek şekilde tüm faaliyetleri hakkındaki bilgileri açık, doğru, güncel ve kolay ulaşılabilir şekilde yayımlamalı ve kamuoyunu bilgilendirmelidir.

### **6.1. Fakülte yöneticilerinin performansları nasıl ölçülmekte ve izlenmektedir? Bu yetkinliklerin geliştirilmesi için ne gibi uygulamaları bulunmaktadır?**

Yöneticilerimiz mezuniyet öncesi ve mezuniyet sonrası eğitim ile ilgili ulusal toplantılara katılmaktadır.

### **6.2. Fakültenin hesap verebilirlik ve şeffaflık konusunda izlediği politikası ve uygulamaları nelerdir?**

Fakülte Yönetim Kurulu ve Fakülte Kurulu kararları düzenli olarak rektörlük makamına iletilmektedir. Fakültemizin Misyonu ve Vizyonu, Eğitim Amaç ve Hedefleri, Araştırma Amaç ve Hedefleri, Hizmet Amaç ve Hedefleri, Fakültemizle ilişkili Yönerge ve Yönetmelikler Fakültemiz web sitesinde ilan edilmiştir. Yıllık faaliyet raporları web sitemizde yayınlanmaktadır.

## **E. BELİRTMEK İSTEDİĞİNİZ DİĞER GÖRÜŞLER**