

KARADENİZ TEKNİK ÜNİVERSİTESİ

ORMAN FAKÜLTESİ

2024 Birlik Faaliyet Raporu



Ocak 2025 Trabzon

İÇİNDEKİLER

BİRİM YÖNETİCİSİ SUNUŞU	4
I- GENEL BİLGİLER	5
A- MİSYON VE VİZYON	5
B- YETKİ, GÖREV VE SORUMLULUKLAR	5
C- BİRİME İLİŞKİN BİLGİLER	10
1- Fiziksel Yapı	13
1.3 Eğitim Alanlarının Teknolojik Donanımı	14
1.4- Sosyal Alanlar	15
1.5 - Hizmet Alanları	15
2-Örgüt Yapısı.....	16
3 - Bilgi ve Teknolojik Kaynaklar.....	17
3.1 Kullanılan Bilişim Sistemleri (*)	17
3.2Yazılımlar ve Bilgisayarlar (*).....	18
3.3 Diğer Bilgi ve Teknolojik Kaynaklar	18
4- İnsan Kaynakları(*).....	18
4.1 Akademik Personel.....	18
4.2 Öğretim Elemanına Düşen Öğrenci Sayısı	18
4.3 Yabancı Uyruklu Akademik Personel.....	19
4.4 Diğer Üniversitelerde Görevlendirilen Akademik Personel	19
4.5 Başka Üniversitelerden Biriminizde Görevlendirilen Akademik Personel	19
4.6 Akademik Personelin Yaş İtibariyle Dağılımı	19
4.7 İdari Personel.....	19
4.8 İdari Personelin Eğitim Durumu	19
4.9 İdari Personelin Hizmet Süreleri.....	19
4.10 İdari Personelin Yaş İtibariyle Dağılımı	20
4.11 Personelin Cinsiyet Dağılımı	20
4.12 Sözleşmeli Personel ve İşçiler.....	20
4.13 Yıllar İtibarı ile Personel Sayılarının Dağılımı	20
5-Sunulan Hizmetler	21
5.1 Eğitim Öğretim Hizmetleri.....	21
5.2 Sağlık Hizmetleri	31
5.3 Araştırma Hizmetleri	31
5.4 Kültür Hizmetleri (*)	32
5.5 Spor Hizmetleri.....	33
5.6 Öğrenci Kulüpleri Faaliyetleri	33
5.7 Eğitim Öğretim ve Diğer İdari Faaliyetler	33
5.8 Talep, Şikâyet ve İhbarlar	34
6-İç Kontrol ve Kalite Güvence Sistemi	35
6.1 Yönetim ve İç Kontrol Sistemi	35
6.2- Kalite Güvence Sistemi.....	38
II- STRATEJİK PLAN AMAÇ VE HEDEFLER	46
A-KTÜ 2024-2028 Stratejik Planı Amaç ve Hedefler.....	46
B. 2024-2028 Stratejik Plan 2024 Yılı İzleme ve Değerlendirmesi	47
III- FAALİYETLERE İLİŞKİN BİLGİ VE DEĞERLENDİRMELER.....	52
A-Mali Bilgiler.....	52
1-Bütçe Uygulama Sonuçları	52

1.1Bütçe Giderleri	52
1.2. Bütçe Giderlerine İlişkin Açıklamalar	53
2- Mali Denetim Sonuçları	53
2.1. İç Denetim	53
2.2. Dış Denetim	53
B- Performans Bilgileri.....	54
1- Bilimsel Faaliyet, Bilimsel Yayın ve Fikri Sınai Mülkiyet Hakları Bilgileri.....	54
1.1. Faaliyet Bilgileri	54
1.2 Bilimsel Yayınlar ve Fikri Sınai Mülkiyet Haklarına İlişkin Bilgiler.....	55
1.3 Ödüller	56
IV- KURUMSAL KABİLİYET VE KAPASİTENİN DEĞERLENDİRİLMESİ	57
V- ÖNERİ VE TEDBİRLER	59

BİRİM YÖNETİCİSİ SUNUŞU

Ülkemizin en köklü üniversitelerinden biri olan Karadeniz Teknik Üniversitesi Orman Fakültesi, 1971-1972 eğitim-öğretim yılında faaliyetlerine başlamıştır. Fakültemiz, yarım asrı aşkın bir geçmişe sahip olup, köklü gelenek ve değerlerini koruyarak çağdaş bilim ve teknolojideki gelişmeleri yakından takip etmekte ve bu doğrultuda kendini sürekli yenilemektedir. İçinde bulunduğumuz çağın olağanüstü değişim ve dönüşümlerini anlamak, geleceğin güçlü ve büyük Türkiye'sini inşa etmek açısından büyük önem taşımaktadır. Bizler, bu değişimlerin desteklenmesi gerektiğine inanıyoruz. Bu bağlamda, Orman Mühendisliği ve Orman Endüstri Mühendisliği bölümlerimiz MÜDEK tarafından akredite edilmiş; Peyzaj Mimarlığı Bölümümüz ise akreditasyon başvurusunda bulunmuştur.

Fakültemiz; mezunları, öğrencileri, akademisyenleri, memurları ve dış paydaşlarıyla büyük bir aile yapısı oluşturmuştur. Kuruluşundan itibaren, Orman Mühendisliği ve Orman Endüstri Mühendisliği bölümlerinde eğitim-öğretim faaliyetleri yürütülmektedir. Böylece Türkiye'nin ikinci, iki bölümle eğitim-öğretime başlayan ilk Orman Fakültesi olma özelliğine sahiptir. Fakültemiz bünyesinde, 1990 yılında Peyzaj Mimarlığı ve 2009 yılında Yaban Hayatı Ekolojisi ve Yönetimi bölümleri açılmıştır. Bölümlerimiz, alanlarında uzman, uluslararası düzeyde tanınan ve tecrübeli akademik kadrolardan oluşmaktadır. 1975 yılından 2024 yılına kadar toplamda 8.486 mezun verilmiştir.

Karadeniz Teknik Üniversitesi Orman Fakültesi olarak seçkin, dinamik ve deneyimli akademik kadromuz; laboratuvar, arazi, atölye, mekanizasyon ve modern sera altyapımız ile evrensel düzeyde bilgi üreterek bilime ve teknolojiye katkıda bulunmayı hedeflemekteyiz. Aynı zamanda, kurumsal değerlerimize bağlı, mesleki etik ilkelerine sahip, çevre bilinci gelişmiş, yaratıcı, girişimci, katılımcı, bilimsel formasyonu güçlü ve özgüveni yüksek bireyler yetiştirmeyi amaçlıyoruz. Bu bireylerin dünyanın her yerinde akademik kurumlarda, kamu kuruluşlarında ve özel sektörde başarılı olacağına inanıyoruz.

Fakültemiz, yetişmiş akademik kadrosuyla sadece kendi öğrencilerimize değil, diğer orman fakültelerinin lisansüstü öğrencilerinin yetişmesine de katkı sağlamaktadır. Her geçen gün artan yayın sayımızla bilime hizmet etmeyi sürdürmekteyiz. Ders planlarımız ve müfredatımız, Bologna Süreci ilkelerine uygun olarak yeniden düzenlenmiş ve öğrenci merkezli eğitim anlayışı büyük ölçüde hayata geçirilmiştir. Ayrıca, Orman Mühendisliği ve Orman Endüstri Mühendisliği bölümlerimiz MÜDEK tarafından 30 Eylül 2026 tarihine kadar akredite edilmiştir. Peyzaj Mimarlığı Bölümümüzün de akreditasyon çalışmaları kapsamında ilgili komisyonları oluşturulmuştur.

Sınıf ve amfilerimizin tamamı teknolojiye uygun şekilde yenilenmiş ve modernleştirilmiştir. Bilgisayar laboratuvarlarımız güncellenmiş ve her yıl düzenli olarak program güncellemeleri takip edilmektedir. Laboratuvarlarımızda çalışma ortamları iyileştirilmiş, araştırmacılarımız için yeni çalışma alanları oluşturulmuştur. Fakültemiz, kamu ve özel sektörün bilgi ve danışmanlık taleplerine yanıt vererek bilim insanlarımızın deneyimlerini toplumun hizmetine sunmaktadır.

2024-2028 Stratejik Planımızın birinci yılı itibarıyla, sürekli iyileştirme yaklaşımı ve birlikte yönetim kültürünü benimseyerek eğitim ve öğretimi güçlendirmek, öncelikli alanlarda katma değer üreten araştırmalar yapmak ve toplumun sorunlarına çözüm sunmayı hedeflemiş bulunmaktayız.

5018 sayılı Kamu Mali Yönetimi ve Kontrol Kanunu'nun hesap verme sorumluluğu çerçevesinde, tüm birimlerin katkılarıyla hazırlanan 2024 Yılı Faaliyet Raporu'nu kamuoyunun bilgisine sunar; fakültemizin gelişimine ve faaliyetlerin hayata geçirilmesine katkıda bulunan herkese teşekkür ederim.

Saygılarımla,

Prof. Dr. Ömer KARA
DEKAN

I- GENEL BİLGİLER

A- Misyon ve Vizyon

Misyon

- 1- Toplumun orman ürün ve hizmetlerinden en uygun şekilde yararlanmasına yönelik kamu ve özel sektör tarafından uygulanabilecek yenilikçi odaklı özgün Ar-Ge projeleri üretmek,
- 2- Araştırma sonuçlarını ulusal-uluslararası platformlarda yayımlayarak saygın bilimsel eser üretme kapasitemizi giderek artırmak
- 3- Evrensel nitelikte bilgi ve teknoloji üreten araştırmacılar yetiştirmek
- 4- Ülke ormancılık sorunlarına çağdaş çözümler üretebilecek analitik düşünme kapasitesine sahip, çevre ve toplum bilinci yüksek, biyolojik kanuniyetleri algılayabilen, güncel bilgi-iletişim teknolojilerini kullanabilen, öğrendiklerini uygulayabilen, iyi iletişim kurabilen, girişimci ve ileri görüşe sahip, erdemli mühendisler, peyzaj mimarları ve yaban hayatı uzmanları

Vizyon

Yeni teknoloji ve metotlar ile orman kaynaklarının sürdürülebilir yönetimine kavramsal yaklaşımlar getirebilen, çevre etkileşimli ve duyarlı çalışmalar yapabilen, orman ürünlerinin işlenmesine ve sanayisinin gelişmesine yönelik kavram ve yenilikçi teknolojiler geliştirebilen, kırsal ve kentsel peyzaj değerlerinin özgün yaklaşımla tasarımı, planlanması ve uygulamasını yapabilen öncü bir kurum olmak,

Ülke orman kaynaklarının sürdürülebilir yönetiminde etkin rol oynayan, bilime ve uygulamaya üst düzeyde katkı sağlayan, ulusal ve evrensel düzeyde ormancılık-peyzaj eğitimi gerçekleştiren, sürekli gelişen, örnek gösterilen, eğitim-öğretim ve araştırma kalitesi ile öncelikli tercih edilen, katılımcı ve paylaşımcı seçkin bir Orman Fakültesi olmak.

B- Yetki, Görev ve Sorumluluklar

Fakülte; eğitim-öğretim, akademik araştırmalar ve bilimsel yayınlar yapan bir kurumdur. Yetki, görev ve sorumlulukları başta Anayasa olmak üzere, 2547 sayılı Yükseköğretim Kanunu ve diğer ilgili Kanunlarla düzenlenmiştir. Fakültenin üst yöneticisi ve disiplin amiri dekanıdır. Fakültemizde 1 Ekim 2024 tarihi itibari ile dekanlık görevine başlayan Prof. Dr. Ömer KARA 2547 Sayılı Yükseköğretim Kanununun 16. maddesi ile Üniversitelerde Akademik Teşkilat Yönetmeliği'nin 8. maddesinde yer alan yetki ve sorumluluklara bağlı kalarak görevini sürdürmektedir. Dekan yardımcılıklarını Prof. Dr. Bedri SERDAR ve Doç. Dr. İbrahim YILDIRIM yürütmektedirler.

Fakültenin Temel Görevleri;

Çağdaş eğitim-öğretim esaslarına dayanan bir düzen içinde milletin ve ülkenin ihtiyaçlarına uygun insan gücü yetiştirmek, kalkınma planları ilke ve hedeflerine uygun eğitim-öğretim, bilimsel araştırma, yayın ve danışmanlık yapmak,

Ülkenin bilimsel, kültürel, sosyal ve ekonomik yönlerden ilerlemesini ve gelişmesini ilgilendiren sorunlarını, diğer kuruluşlarla iş birliği yaparak, kamu kuruluşlarına önerilerde bulunmak suretiyle öğretim ve araştırma konusu yapmak, sonuçlarını toplumun yararına sunmak ve kamu kuruluşlarınca istenecek inceleme ve araştırmaları sonuçlandırarak düşüncelerini ve önerilerini bildirmek,

Teknoloji üretmek, geliştirmek, kullanmak, yaygınlaştırmaktır.

Fakülte,

Fakülte; yüksek düzeyde eğitim-öğretim, bilimsel araştırma ve yayın yapan kendisine enstitü, yüksekokul ve benzeri kuruluşlar bağlanabilen bir yükseköğretim kurumudur ve kanunla kurulur. Fakülte, genellikle her biri en az ayrı bir eğitim programı yürüten bölümlerden oluşur. Bir eğitim programı uygulayan fakültelerde bir bölüm bulunur. Yükseköğretim Kanunu ve Üniversitelerde Akademik Teşkilat Yönetmeliğine göre Fakülte organlarını Dekan, Fakülte Akademik Kurulu, Fakülte Kurulu ve Fakülte Yönetim Kurulu oluşturmaktadır.

Dekan,

Fakülte ve birimlerinin temsilcisidir. Dekan, kendisine çalışmalarında yardımcı olmak üzere fakültenin aylıklı öğretim üyeleri arasından, en çok iki kişiyi Dekan Yardımcısı olarak seçer.

Görevleri:

- 1- Fakülte Kurullarına başkanlık etmek, Fakülte Kurullarının kararlarını uygulamak ve fakülte birimleri arasında düzenli çalışmayı sağlamak,
- 2- Her öğretim yılı sonunda ve istenildiğinde fakültenin genel durumu ve işleyişi hakkında Rektöre rapor vermek,
- 3- Fakültenin ödenek ve kadro ihtiyaçlarını gerekçesi ile birlikte Rektörlüğe bildirmek,
- 4- Fakültenin birimleri ve her düzeydeki personeli üzerinde genel gözlem ve denetim görevini yapmaktır.

Fakültenin ve bağlı birimlerinin öğretim kapasitesinin rasyonel bir şekilde kullanılmasında ve geliştirilmesinde gerektiği zaman güvenlik önlemlerinin alınmasında, öğrencilerin gerekli sosyal hizmetlerinin sağlanmasında, eğitim-öğretim, bilimsel araştırma ve yayın faaliyetlerinin düzenli bir şekilde yürütülmesinde, bütün faaliyetlerin gözetim ve denetiminin yapılmasında, takip ve kontrol edilmesinde ve sonuçlarının alınmasında Rektöre karşı birinci derecede sorumludur.

Dekan Yardımcısı,

Dekan kendisine çalışmalarında yardımcı olmak üzere fakültenin aylıklı öğretim üyeleri arasından en çok iki kişiyi dekan yardımcısı olarak seçer.

Dekan yardımcıları dekan tarafından en çok üç yıl için atanır. Dekan gerekli gördüğü hallerde yardımcılarını değiştirebilir. Dekanın görevi sona erdiğinde yardımcılarının görevi de sona erer.

Dekana, görevi başında olmadığı zaman yardımcılarında biri vekâlet eder.

Fakülte Kurulu,

Fakülte kurulu, dekanın başkanlığında fakülteye bağlı bölümlerin başkanları ile varsa fakülteye bağlı enstitü ve yüksekokul müdürlerinden ve üç yıl için fakültedeki profesörlerin kendi aralarından seçecekleri üç, doçentlerin kendi aralarından seçecekleri iki, doktor öğretim üyelerinin kendi aralarından seçecekleri bir öğretim üyesinden oluşur.

Fakülte kurulu normal olarak her yarıyıl başında ve sonunda toplanır.

Dekan gerekli gördüğü hallerde fakülte kurulunu toplantıya çağırır.

Fakülte Kurulunun Görevleri:

Fakültenin eğitim-öğretim bilimsel araştırma ve yayım faaliyetleri ve bu faaliyetlerle ilgili esasları, plan, program ve eğitim-öğretim takvimini kararlaştırmak,

Fakülte yönetim kuruluna üye seçmek,

2547 sayılı Kanunla verilen diğer görevleri yapmaktır

Fakülte Yönetim Kurulu

Fakülte Yönetim Kurulu, Dekanın başkanlığında fakülte kurulunun üç yıl için seçeceği üç profesör, iki doçent ve bir yardımcı doçentten oluşur.

Fakülte yönetim kurulu dekanın çağrısı üzerine toplanır.

Yönetim kurulu gerekli gördüğü hallerde geçici çalışma grupları, eğitim-öğretim koordinatörlükleri kurabilir ve bunların görevlerini düzenler.

Fakülte Yönetim Kurulunun Görevleri

1-Fakülte kurulunun kararları ile tespit ettiği esasların uygulamasında dekana yardımcı olmak,

2-Fakültenin eğitim-öğretim, plan ve programları ile takvimin uygulanmasını sağlamak,

3-Fakültenin yatırım, program ve bütçe tasarısını hazırlamak,

4-Dekanın fakülte yönetimi ile ilgili getireceği bütün işlerde karar almak,

5-Öğrencilerin kabulü, ders intibakları ve çıkarılmaları ile eğitim-öğretim ve sınavlara ait işlemleri hakkında karar vermek,

6-2547 sayılı Kanunla verilen diğer görevleri yapmaktır.

Bölüm

Bölümler; fakülte ve yüksekokulların amaç, kapsam ve nitelik yönünden bir bütün oluşturan ve lisans düzeyini de içeren en az bir eğitim-öğretim, bilim ve sanat dallarında araştırma ve uygulama yapan birimlerdir.

Yükseköğretim kurumları içinde bölüm açılmasına, birleştirilmesine veya kapatılmasına doğrudan veya üniversitelerden gelecek önerilere göre Yükseköğretim Kurulu karar verir.

Bölümler, birbirini tamamlayan veya birbirine yakın anabilim veya anasanaat dallarından oluşur. Bir fakültede veya yüksekokulda aynı veya benzer nitelikte eğitim-öğretim yapan birden fazla bölüm bulunamaz.

Bölüm Başkanı

Birden fazla anabilim dalı bulunan bölümlerde bölüm başkanı, o bölümün aylıklı profesörleri, bulunmadığı takdirde doçentleri, doçent de bulunmadığı takdirde yardımcı doçentleri arasından o bölümü oluşturan anabilim veya anasanat dalı başkanlarının 15 gün içinde verecekleri yazılı görüşlerini dikkate alarak bir hafta içinde Dekan tarafından atanır. Süresi biten başkan tekrar atanabilir. Dekan, atamaları rektörlüğe bildirir. Bir bölümlü fakültelerde dekan aynı zamanda bölüm başkanıdır. Bölüm başkanı bölümdeki öğretim üyelerinden iki kişiyi üç yıl için başkan yardımcısı olarak atayabilir. Bölüm başkanı gerekli gördüğünde yardımcılarını değiştirebilir. Bölüm başkanının görevi sona erdiğinde yardımcılarının görevleri de sona erer.

Bölüm Başkanının Görev, Yetki ve Sorumlulukları

- 1-Bölümün her düzeydeki eğitim-öğretim ve araştırmalarını düzenler ve yürütür.
- 2-Bölümle ilgili her türlü faaliyetin düzenli ve verimli olarak yürütülmesini, kaynakların etkili bir biçimde kullanılmasını sağlar.
- 3- Fakülte veya yükseköğretim kuruluna katılır ve bölümü temsil eder.
- 4- Bölümde görevli öğretim elemanlarının görevlerini yapmalarını izler ve çalışmalarını denetler.
- 5-Her öğretim yılı sonunda bölümün geçmiş yıldaki eğitim-öğretim ve araştırma faaliyeti ile gelecek yıldaki çalışma planını açıklayan raporu, dekana sunar.

Bölüm Kurulu ve Görevleri

Tek anabilim veya anasanat dalı bulunan bölümlerde bölüm başkanının başkanlığında o bölümdeki tüm öğretim üyeleri ile öğretim görevlileri ve okutmanlardan oluşur. Birden fazla anabilim veya anasanat dalı bulunan bölümlerde ise bölüm başkanı, yardımcıları ile anabilim veya anasanat dalı başkanlarından oluşur ve bölüm başkanının tespit edeceği gündemdeki konuları konuşmak üzere eğitim-öğretim yılı süresince ayda en az bir defa toplanır.

Bölüm kurulu, bölüm ile varsa bölüme bağlı anabilim veya anasanat dallarının eğitim-öğretim uygulama ve araştırma faaliyetlerinin programlarının, araç, gereç ve fiziksel imkânlarından en etkin biçimde yararlanmak için gerekli planların ve iş birliği esaslarının hazırlanması hususunda görüş bildirir. Bölüm kurulunun bu konularda hazırlayacağı öneriler, bölüm başkanının onayından sonra uygulanır.

Anabilim Dalı

Anabilim veya anasanat dalı, bölümü oluşturan ve en az bir bilim veya sanat dalını kapsayan eğitim-öğretim, uygulama faaliyetlerinin yürütüldüğü akademik bir birimdir. Anabilim veya anasanat dallarının kurulmasına, birleştirilmesine veya kaldırılmasına doğrudan veya üniversitelerden gelecek önerilere göre Yükseköğretim Yürütme Kurulu karar verir.

Anabilim veya anasanat dalı başkanı, o anabilim veya anasanat dalının profesörleri, bulunmadığı durumda doçentleri, bulunmadığı durumda yardımcı doçentleri, yardımcı doçent de bulunmadığı durumda öğretim görevlileri arasından, o anabilim veya anasanat dalında görevli öğretim üyeleri ve öğretim görevlilerince seçilir ve bir hafta içinde Dekan tarafından atanır. Anabilim veya anasanat dalı başkanı olarak atanabilecek öğretim üyesi veya öğretim görevlisi sayısının en çok iki olması halinde,

başkan, yüksekokul müdürü, konservatuvar müdürü veya dekan tarafından doğrudan atanır. Atamalar rektörlüğe bildirilir.

Anabilim veya anasanat dalı kurulu, bilim veya sanat dalı başkanlarından oluşur. Anabilim veya anasanat dalının, yalnız bir bilim veya sanat dalını kapsadığı durumlarda, anabilim veya anasanat dalı kurulu bütün öğretim üyelerinden ve öğretim görevlilerinden oluşur. Anabilim veya anasanat dalı kurulu, ilgili anabilim veya anasanat dalı programlarının planlanması ve uygulanmasında anabilim veya anasanat dalı başkanına görüş bildirir.

Bölüm, anabilim, anasanat, bilim ve sanat dalları başkanlarının görev süreleri üç yıldır. Süresi biten başkan yeniden aynı usullerle atanabilir

ÖĞRETİM ELEMANLARI

Öğretim Üyelerinin Görevleri

- Yükseköğretim kurumlarında, bu Kanundaki amaç ve ilkelere uygun biçimde önlisans, lisans ve lisansüstü düzeylerde eğitim-öğretim ve uygulamalı çalışmalar yapmak ve yaptırmak, proje hazırlıklarını ve seminerleri yönetmek,
- Yükseköğretim kurumlarında, bilimsel araştırmalar ve yayımlar yapmak,
- İlgili birim başkanlığınca düzenlenecek programa göre, belirli günlerde öğrencileri kabul ederek, onlara gerekli konularda yardım etmek, bu Kanundaki amaç ve ana ilkeler doğrultusunda yol göstermek ve rehberlik etmek,
- Yetkili organlarca verilecek görevleri yerine getirmek,
- Bu Kanunla verilen diğer görevleri yapmaktır.

Öğretim Görevlileri

Öğretim görevlileri; üniversitelerde ve bağlı birimlerinde bu Kanun uyarınca atanmış öğretim üyesi bulunmayan dersler veya herhangi bir dersin özel bilgi ve uzmanlık isteyen konularının eğitim - öğretim ve uygulamaları için, kendi uzmanlık alanlarındaki çalışma ve eserleri ile tanınmış kişiler, süreli veya ders saati ücreti ile görevlendirilebilirler. Öğretim görevlileri, ilgili yönetim kurullarının görüşleri alınarak fakültelerde dekanların, rektörlüğe bağlı bölümlerde bölüm başkanlarının önerileri üzerine ve rektörün onayı ile öğretim üyesi, öğretim üye yardımcısı ve öğretim görevlisi kadrolarına atanabilirler veya kadro şartı aranmaksızın ders saati ücreti veya sözleşmeli olarak istihdam edilebilirler. Öğretim üyesi kadrolarına öğretim görevlileri en çok iki yıl süre ile atanabilirler; bu süre sonunda işgal ettikleri kadroya başvuran öğretim üyesi bulunmadığı ve görevlerine devamda yarar görüldüğü takdirde aynı usulle yeniden atanabilirler. Atanma süresi sonunda görevleri kendiliğinden sona erer. Bunların yeniden atanmaları mümkündür. Bu takdirde ilk atama usulü uygulanır

Öğretim Yardımcıları

Araştırma görevlileri, yükseköğretim kurumlarında yapılan araştırma, inceleme ve deneylerde yardımcı olan ve yetkili organlarca verilen ilgili diğer görevleri yapan öğretim yardımcılardır. Bunlar ilgili anabilim veya anasanat dalı başkanlarının önerisi, bölüm başkanı, dekan, enstitü, yüksekokul veya konservatuvar müdürünün olumlu görüşü üzerine rektörün onayı ile araştırma görevlisi kadrolarına en çok üç yıl süre ile atanırlar; atanma süresi sonunda görevleri kendiliğinden sona erer.

Bunlar aynı usulle yeniden atanabilirler. Lisansüstü eğitim - öğretim için yurt dışına gönderilecek araştırma görevlileri ile ilk defa bu amaçla bu göreve atanacaklarda aranacak nitelikler ve diğer hususlar Yükseköğretim Kurulunca tespit edilir.

Fakülte Sekreteri

Her fakültede, dekana bağlı ve fakülte yönetim örgütünün başında bir fakülte sekreteri, enstitü ve yüksekokullarda ise enstitü veya yüksekokul müdürüne bağlı enstitü veya yüksekokul sekreteri bulunur. Sekretere bağlı büro ve iç hizmet görevlerini yapmak üzere gerekli görüldüğü takdirde, yeteri kadar müdür ve diğer görevliler çalıştırılır. Bunlar arasındaki iş bölümü dekanın veya müdürün onayından sonra uygulanmak üzere ilgili sekreterce yapılır. Fakülte sekreteri oy hakkı olmaksızın kurullarda raportörlük yapar.

C- Birime İlişkin Bilgiler

Fakültemiz 19.09.1963 tarih ve 336 sayılı yasa ile kurulmuş ve 1971-72 eğitim-öğretim yılında öğretime başlamıştır. Fakültemizin bünyesinde ilk olarak Orman Mühendisliği ve Orman Endüstri Mühendisliği Bölümleri kurulmuş ve uzun bir süre bu iki bölüm ile eğitim-öğretim faaliyetlerini sürdürmüştür.

1990 yılında Fakültemize Peyzaj Mimarlığı Bölümü katılmıştır. Bu bölümde öğrenim gören öğrenciler hem fakültemizin öğretim elemanlarının hem de Mimarlık Fakültesi ve diğer fakültelerin öğretim elemanlarının katkıları ile çok iyi bir eğitim alarak çalışma hayatına başlamaktadırlar. 2009 yılında Fakültemizin bünyesine Yaban Hayatı Ekolojisi ve Yönetimi Bölümü kazandırılmıştır. Bu Bölüm, kendi alanında Türkiye'deki 4 yıllık ilk bölümdür.

Fakültemizin Orman Mühendisliği Bölümü'nde 8, Orman Endüstri Mühendisliği Bölümü'nde 4, Peyzaj Mimarlığı Bölümü'nde 3, Yaban Hayatı Ekolojisi ve Yönetimi Bölümü'nün ise 2, anabilim dalı bulunmaktadır.

Fakültemiz, Üniversitemizin içerisinde tek bina ile faaliyetini sürdürmekte iken, hizmetlerin genişlemesi nedeniyle önce Orman Endüstri Mühendisliği Bölümü'nün ihtiyacını karşılamak üzere atölye, laboratuvar ve dersliklerden oluşan Orman Endüstri Mühendisliği atölye ve laboratuvar binası, sonra Peyzaj Mimarlığı Bölümü'nün ihtiyacını karşılamak üzere Peyzaj Mimarlığı Bölümü binası Fakültemize kazandırılmıştır. Dekanlık birimi, Orman Mühendisliği Bölümü ve Orman Endüstri Mühendisliği Bölümü öğretim üyeleri ana binada hizmet verirken, Orman Endüstri Mühendisliği Bölümü için yapılan ek binanın tamamlanmasıyla birlikte yeni binadaki derslikler ve öğretim elemanları odaları hizmet vermeye başlamıştır. Fakültemiz için çok gerekli olan Modern Araştırma Serası tamamlanarak hizmete girmiştir. Tam otomatik çalışan bu sera, hem eğitim-öğretimde hem de akademik çalışmalarda öğrenci ve öğretim elemanlarına önemli fırsatlar sunmaktadır. Sera çevresinde üretilen fidanların kısa ve uzun sürelerle bekletileceği parsellerin yapımı tamamlanarak hizmete alınmıştır. Rektörlüğe bağlı olan üretim serası ve fidanlığı da Fakültemize bağlanmıştır.

Fakültemizde 54 Profesör, 23 Doçent, 8 Dr. Öğretim Üyesi, 1 Öğretim Görevlisi Dr, 2 Öğretim Görevlisi ve 18 Araştırma Görevlisi olmak üzere toplam 106 akademik personel bulunmaktadır.

Fakültemizin destek hizmetlerinin yürütülmesinde Genel İdare Hizmetler Sınıfında 3, Teknik Hizmetler sınıfında 2, Yardımcı Hizmetler Sınıfında 3 eleman çalışmaktadır. Ayrıca, işçi kadrosunda 2, sürekli işçi kadrosunda 10, 2547 sayılı kanunun 13/b-4 maddesi uyarınca Genel İdari Hizmetler sınıfında 6, Sözleşmeli Destek Personeli sınıfında 4 ve Teknik Hizmetler sınıfında 1 olmak üzere toplam 31 personel görev yapmaktadır.

C.1. Bölümlerimizin kuruluş tarihleri ve Eğitim – Öğretime başlama dönemleri

Bölümler	Kuruluş Tarihi	Eğitim – Öğretime Başlama Dönemi
Orman Fakültesi	19 Eylül 1963	1971 – 1972
Orman Mühendisliği Bölümü	25 Şubat 1971	1971 – 1972
Orman Endüstri Mühendisliği Bölümü	25 Şubat 1971	1971 – 1972
Peyzaj Mimarlığı Bölümü	23 Ocak 1990	1990 – 1991
Yaban Hayatı Ekolojisi ve Yönetimi Bölümü	22 Nisan 2009	2012 – 2013

C.2. Fakülte Kurulu Üyeleri

Görevi	Ünvanı Adı ve Soyadı	Göreve Başlama Tarihi	Görev Bitiş Tarihi
Dekan	Prof. Dr. Ömer KARA	02.10.2024	02.10.2027
Bölüm Başkanı	Prof. Dr. Turgay DİNDAROĞLU	21.10.2024	21.10.2027
Bölüm Başkanı	Prof. Dr. Ayfer DÖNMEZ ÇAVDAR	21.10.2024	21.10.2027
Bölüm Başkanı	Prof. Dr. Cengiz ACAR	21.10.2024	21.10.2027
Bölüm Başkanı	Prof. Dr. Şağdan BAŞKAYA	21.10.2024	21.10.2027
Üye	Prof. Dr. Mustafa Fehmi TÜRKER	31.10.2024	31.10.2027
Üye	Prof. Dr. Sibel YILDIZ	31.10.2024	31.10.2027
Üye	Prof. Dr. Kadri Cemil AKYÜZ	25.01.2024	25.01.2027
Üye	Doç. Dr. Kadir Alperen COŞKUNER	25.01.2024	25.01.2027
Üye	Doç. Dr. Doruk Görkem ÖZKAN	07.03.2022	05.03.2025
Üye	Dr. Öğr. Üyesi Gaye KÖSE DEMİREL	18.09.2022	18.09.2025
Raportör	Fak. Sek. Ahmet PEHLİVAN		

C.3. Üniversite Senatosu Fakülte Temsilcisi

Prof. Dr. Mustafa Fehmi TÜRKER	26.10.2023-26.10.2026
--------------------------------	-----------------------

C.4. Fakülte Yönetim Kurulu Üyeleri

Görevi	Ünvanı Adı ve Soyadı	Göreve Başlama Tarihi	Görev Bitiş Tarihi
Dekan	Prof. Dr. Ömer KARA	24.10.2024	24.10.2027
Üye	Prof. Dr. Ayfer DÖNMEZ ÇAVDAR	07.11.2024	07.11.2027
Üye	Prof. Dr. Cengiz ACAR	21.09.2022	21.09.2025
Üye	Prof. Dr. Turgay DİNDAROĞLU	02.10.2024	02.10.2027
Üye	Doç. Dr. Ahmet ARPACIK	25.01.2024	25.01.2027
Üye	Doç. Dr. Samet DEMİREL	03.10.2024	03.10.2027
Üye	Dr. Öğr. Üyesi Murat ÖZTÜRK	26.10.2023	26.10.2026
Raportör	Fak. Sek. Ahmet PEHLİVAN		

Dekanlığı Destekleyici Komisyonlarımız;

C.5.Kalite ve Sürekli İyileştirme Komisyonu

Görevi	Ünvanı Adı ve Soyadı	Varsa İdari Görevi	Telefon No	Mail Adresi
Başkan	Prof. Dr. Ömer KARA	Dekan	04623772801	okara@ktu.edu.tr
Üye	Prof. Dr. Bedri SERDAR	Dekan Yrd.	04623772802	bserdar@ktu.edu.tr
Üye	Doç. Dr. İbrahim YILDIRIM	Dekan Yrd.	04623772803	ibrahim@ktu.edu.tr
Üye	Prof. Dr. Ali Ömer ÜÇLER	Yok	04623772860	ucler@ktu.edu.tr
Üye	Prof. Dr. Habibe ACAR	Yok	04623774052	habibe@ktu.edu.tr
Üye	Doç. Dr. Kadir A. COŞKUNER	Bölüm Bşk. Yrd.	04623773244	kacoskuner@ktu.edu.tr
Üye	Doç. Dr. Aytaç AYDIN	Yok	04623771513	aytac@ktu.edu.tr
Üye	Doç. Dr. Alptuğ SARI	Bölüm Bşk. Yrd.	04623773247	alptugsari@ktu.edu.tr
Üye	Ahmet PEHLİVAN	Fakülte Sekreteri	04623772804	pehlivana@ktu.edu.tr
Üye	İlker KAYA	Memur	04623772811	ilkerkaya@ktu.edu.tr
Ö. T. Üye	Elif SERDAR	Öğrenci	05539032966	erdarelifleyla@gmail.com
Y. Ö. Üye	Baraa Al-Qudah	Yabancı Öğrenci	05318359564	qudahbaraa763@gmail.com

C.6. Eğitim Komisyonu

Görevi	Ünvanı Adı ve Soyadı	Varsa İdari Görevi	Telefon No	Mail Adresi
Başkan	Prof. Dr. Ömer KARA	Dekan	04623772801	okara@ktu.edu.tr
Üye	Prof. Dr. Bedri SERDAR	Dekan Yrd.	04623772802	bserdar@ktu.edu.tr
Üye	Dr. Öğr. Üyesi İbrahim YILDIRIM	Dekan Yrd.	04623772803	ibrahim@ktu.edu.tr
Üye	Prof. Dr. Ümit Cafer YILDIZ	Anabilim Dalı Bşk.	04623772817	yildiz@ktu.edu.tr
Üye	Doç. Dr. Kadir A. COŞKUNER	Bölüm Bşk. Yrd.	04623773244	kacoskuner@ktu.edu.tr
Üye	Doç. Dr. Tuba DÜZENLİ	Yok	04623774053	tduzenli@ktu.edu.tr
Üye	Doç. Dr. Alptuğ SARI	Bölüm Bşk. Yrd.	04623773247	alptugsari@ktu.edu.tr

C.7. Ulusal ve Uluslararası İşbirliği Komisyonu

Görevi	Ünvanı Adı ve Soyadı	Varsa İdari Görevi	Telefon No	Mail Adresi
Başkan	Doç. Dr. Samet DEMİREL	Bölüm Bşk. Yrd.	04623771537	sdemirel@ktu.edu.tr
Üye	Prof. Dr. Ertuğrul BİLGİLİ	Anabilim Dalı Bşk.	04623772845	bilgili@ktu.edu.tr
Üye	Prof. Dr. Engin Derya GEZER	Yok	04623771532	gezer@ktu.edu.tr
Üye	Doç. Dr. Emrah YALÇINALP	Yok	04623774081	yalcinalp@ktu.edu.tr
Üye	Doç. Dr. Uzay KARAHALİL	Yok	04623772973	uzay@ktu.edu.tr
Ö. T. Üye	Elif SERDAR	Öğrenci	05539032966	erdarelifleyla@gmail.com
Y. Ö. Üye	Baraa Al-Qudah	Yabancı Öğrenci	05318359564	qudahbaraa763@gmail.com

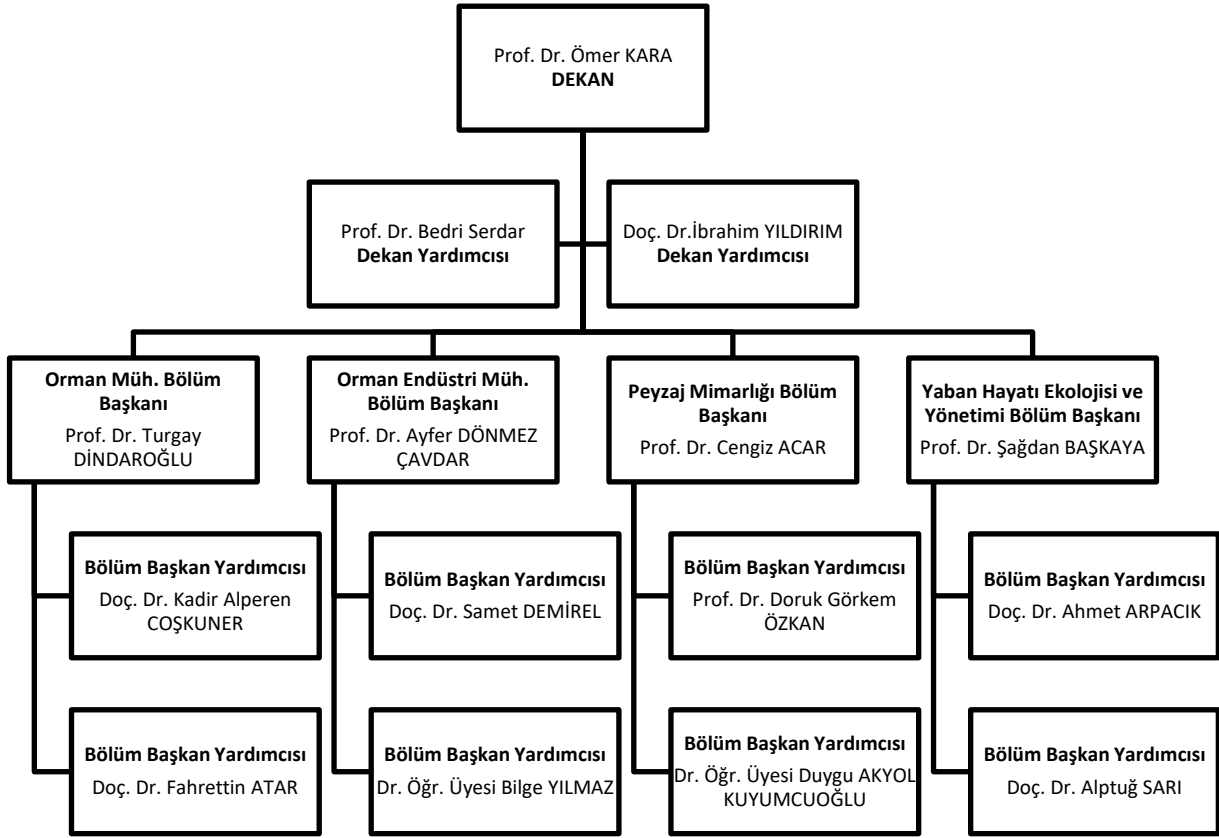
C.8. Risk Belirleme Komisyonu

Görevi	Ünvanı Adı ve Soyadı	Varsa İdari Görevi	Telefon No	Mail Adresi
Başkan	Doç. Dr. İbrahim YILDIRIM	Dekan Yrd.	04623772803	ibrahim@ktu.edu.tr
Üye	Doç. Dr. Kadir A. COŞKUNER	Bölüm Bşk. Yrd.	04623773244	kacoskuner@ktu.edu.tr
Üye	Doç. Dr. Samet DEMİREL	Bölüm Bşk. Yrd.	04623771537	sdemirel@ktu.edu.tr
Üye	Prof. Dr. Doruk Görkem ÖZKAN	Bölüm Bşk. Yrd.	04623774460	dorukgorkemozkan@ktu.edu.tr
Üye	Doç. Dr. Alptuğ SARI	Bölüm Bşk. Yrd.	04623773247	alptugsari@ktu.edu.tr
Üye	Ahmet PEHLİVAN	Fakülte Sekr.	04623772804	pehlivana@ktu.edu.tr

C.9. Erasmus – Farabi – Mevlana Komisyonu

Görevi	Ünvanı Adı ve Soyadı	Varsa İdari Görevi	Telefon No	Mail Adresi
Başkan	Prof. Dr. Hülya KALAYCIOĞLU	Kariyer Mrk. Müd.	04623771522	khulya@ktu.edu.tr
Üye	Doç. Dr. Uzay KARAHALİL	Yok	04623772846	uzay@ktu.edu.tr
Üye	Doç. Dr. Emrah YALÇINALP	Yok	04623774078	yalcinalp@ktu.edu.tr
Üye	Doç. Dr. Alptuğ SARI	Bölüm Bşk. Yrd.	04623773247	alptugsari@ktu.edu.tr

YÖNETİM KADROSU



1- Fiziksel Yapı

Fakültemiz; Orman Mühendisliği, Orman Endüstri Mühendisliği ve Peyzaj Mimarlığı Bölümü binalarından oluşmaktadır. Fakültemizin Yaban Hayatı Ekolojisi ve Yönetimi Bölümü Dekanlık Makamının da bulunduğu Orman Mühendisliği Bölümü binasında hizmet vermektedir. Binalarımız Yaban Hayatı Ekolojisi ve Yönetimi Bölümü hariç diğer bölümlerin ihtiyaçlarına cevap verebilmektedir.

1.1 Orman Fakültesinin Taşınmazlarının Dağılımı (*)

Yerleşke Adı	Mülkiyet Durumuna Göre Taşınmaz Alanı (m ²)			Toplam (m ²)
	Üniversite	Hazine	Diğer	
Orman Fakültesi Toplam	KTÜ Orman Fak			17.508,35 (m ²)
Orman Mühendisliği Bölümü	KTÜ Orman Fak			7.005,51 (m ²)
Orman Endüstri Mühendisliği Bölümü A Blok	KTÜ Orman Fak			3.229,44 (m ²)
Orman Endüstri Mühendisliği Bölümü B Blok	KTÜ Orman Fak			2.935,20 (m ²)
Peyzaj Mimarlığı Bölümü	KTÜ Orman Fak			4.338,20 (m ²)

1.2 Kapalı Alanların Dağılımı

ORMAN FAKÜLTESİ	İDARİ ALANLAR				EĞİTİM ALANLARI			
	AKADEMİK		İDARİ		DERSLİK		AMFİ	
	Mekân Sayısı	m ²	Mekân Sayısı	m ²	Mekân Sayısı	m ²	Mekân Sayısı	m ²
	144	2.685,75	13	220,64	27	2.980,90	5	553,34
ORMAN FAKÜLTESİ	ARAŞTIRMA ALANLARI							
	LABORATUVARLAR				KÜTÜPHANE (Okuma Salonu)			
	Eğitim Labor.		Tematik Labor.		Mekân Sayısı	m ²	Mekân Sayısı	m ²
	Mekân Sayısı	m ²	Mekân Sayısı	m ²				
57	2.455,78	6	523,84	2			143,40	
ORMAN FAKÜLTESİ	SOSYAL ALANLAR							
	YEMEKHANE		ÖĞRENCİ KULÜPLERİ		KANTİN KAFETERYA		KONGRE-KONFERANS	
	Mekân Sayısı	m ²	Mekân Sayısı	m ²	Mekân Sayısı	m ²	Mekân sayısı	m ²
					1	279,49	2	285
ORMAN FAKÜLTESİ	SAĞLIK ALANLARI		DİĞER HİZMET ALANLARI				DİĞER ALANLARI	
	SAĞLIK		DEPO		ARŞİV-ATÖLYE-AMBAR		SİRKÜLASYON-TESSİSAT - WC	
	Mekan sayısı	m ²	Mekân sayısı	m ²	Mekân Sayısı	m ²	Mekân Sayısı	m ²
			12	314,81	2	43	201	7.128,97

1.3 Eğitim Alanlarının Teknolojik Donanımı

Birimimize ait eğitim alanlarının teknolojik donanımı aşağıda gösterilmiştir.

	Derslik Sayısı (Anfi+Sınıf), Bilgisayar Laboratuvarı	Projeksiyon Cihazı Olan Derslik, Bilgisayar Laboratuvarı sayısı	Dersliklerde ve Laboratuvarlarda Projeksiyon Cihazı Oranı (Projeksiyon Cihazı Olan Derslik, Laboratuvar Sayısı /Derslik, Laboratuvar Sayısı)*100
Derslik Sayısı (Amfi+Sınıf)	27	27	$27/27*100=100$
Bilgisayar Laboratuvarı ve Ders Verilen Diğer Lab.	27	8	$8/27*100=29,63$
	Derslik Sayısı (Anfi+Sınıf), Bilgisayar Laboratuvarı	Akıllı Tahta Olan Derslik, Bilgisayar Laboratuvarı Sayısı	Dersliklerdeki Akıllı Tahta Oranı (Akıllı Tahtası Olan Derslik, Laboratuvar Sayısı / Derslik, Laboratuvar Sayısı)*100
Derslik Sayısı (Amfi+Sınıf)	27	3	$3/27*100=11,11$
Bilgisayar Laboratuvarı ve Ders Verilen Diğer Lab.	27	0	$0/27*100=0$

1.4- Sosyal Alanlar

1.4.1 Yemekhaneler, Kantinler ve Kafeteryalar

Yemekhaneler, Kantinler ve Kafeteryalar				
Bölümler	Yerleşke ve Bölüm	Sayısı (Adet)	Kapalı Alanı (m ²)	Kapasitesi (Kişi)
Kantin	Kanuni Yerleşkesi – Orman Fakültesi Kantini	1	279,49	400
TOPLAM		1	279,49	400

1.4.2 Spor Tesisleri

1.4.3 Kongre ve Kültür Merkezleri/Çok Amaçlı Salonlar

Birim Adı	Kampüs Adı	Toplantı Salonu, Konferans Salonu, Eğitim Salonu		
		Salon Adı	Alan (m ²)	Kapasite (Kişi)
Orman Fakültesi	KANUNI Y.	Ahmet Şener Amfisi	88,34	90
Orman Fakültesi	KANUNI Y.	Sedir Amfisi	195	180

1.5 - Hizmet Alanları

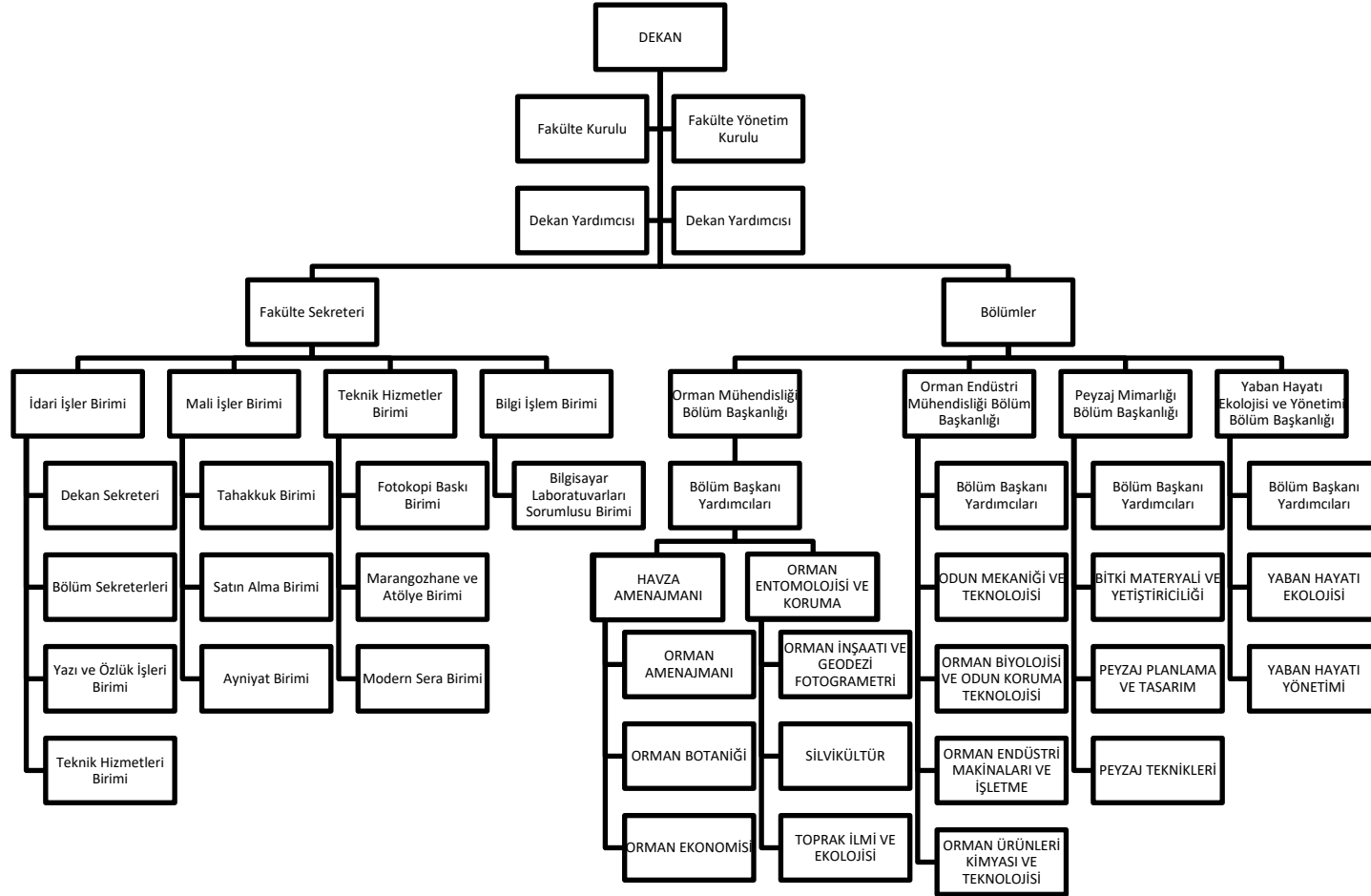
1.5.1 Akademik/İdari Personel Hizmet Alanları (*)

	Sayısı(Adet)	Alanı(m ²)	Kullanan Sayısı (Kişi)
Akademik Personel Çalışma Odası	144	2.685,8	106
İdari Personel Çalışma Odası	13	202,64	13
Toplam	157	2.888,44	119

1.5.2Kütüphane Hizmet Alanları (*)

	Sayısı (Adet)	Alanı (m ²)	Kapasite (Kişi)
Bağımsız Çalışma Salonu	7	624	600
Bağımsız Çalışma Salonu (-2)			
Toplam	7	624	600

2-Örgüt Yapısı



3 - Bilgi ve Teknolojik Kaynaklar

Çalışanların ve kamuoyunun ihtiyaç duyduğu bilgilerin üretilmesi, bu bilgilerin kurum, kişi, personel ve yöneticilere iletilmesi, ileride kullanılmak üzere saklanması etkili bir bilişim sistemi ile mümkündür. 5018 sayılı Kanun, üretilen ve alınan bütün bilgilerin doğru, güncel, güvenilir, hızlı ve kolay erişilebilir olması için kontrol edilebilir bilgi sistemleri oluşturulmasını ve bütün bilgilerin kayıt altına alınmasını öngörmektedir.

Fakültenin kendine özgü bir bilişim sistemi bulunmamaktadır. Rektörlük ve Bilgi İşlem Dairesi Başkanlığının talepleri karşılamakta, özellikle üniversiteye ait bir "Bilgi Yönetim Sistemi" bulunmaktadır.

Fakültede bilgi ve iletişim konusunda "EBYS", "WEB SAYFASI", "TOPLU SMS", "TOPLU EPOSTA", "FACEBOOK BİLGİLENDİRME SAYFASI" ve "LCD TV" gibi araçlardan yararlanılmakta, mali işlemler için Bakanlık ve diğer kamu kurumlarının geliştirdiği "KBS", "MYS", "MYSV2", "EKAP", "DMİS", "HYS", "TTONLINE", "E-SGK", "E-BUTCE", "TKYS", "say2000i", "F1 ve F2 Modülü" gibi sistemler kullanılmaktadır.

3.1 Kullanılan Bilişim Sistemleri (*)

Birimler	Bilişim Sisteminin Adı	Kullanıcı Sayı
Mali İşlemler	Harcama Yönetim Sistemi (HYS)	2
	Döner Sermaye Mali Yönetim Sistemi (DMİS)	1
	Kamu Harcama ve Muhasebe Bilişim Sistemi (KBS)	1
	Bütçe Yönetim Enformasyon Sistemi (EBÜTÇE)	1
	Mali Yönetim Sistemi (MYS)	3
	Kimlik Yönetim Sistemi (KYS)	1
	Taşınır Kayıt ve Yönetim Sistemi (TKYS)	1
	Elektronik Kamu Alımları Platformu (EKAP)	2
	Kamu Hesapları Bilgi Sistemi (Say2000i)	1
	Sosyal Güvenlik Kurumu Borç Sorgulama Sistemi (E-SGK)	1
	F1 ve F2 Formları Hazırlama Platformu	4
	Ödenek Takip Uygulaması	1
	TT Online İşlem Merkezi (E-FATURA)	1
	Sosyal Güvenlik Kurumu Tescil İşlemleri (E-SGK)	1
Yönetim İşleri	Mekân Yönetim Sistemi	4
	Stratejik Plan Bilgi Sistemi	5
	YÖK Bilgi Sistemi (YOKSİS)	1
Eğitim İşleri	Elektronik Belge Yönetim Sistemi (EBYS)	116
	Sınav Yönetimi (E-MESA)	1
	Sınav Değerlendirme Sistemi (SEKOKU)	1

3.2 Yazılımlar ve Bilgisayarlar (*)

Cinsi	Kullanımda Olan			Depoda Bulunan	Toplam
	İdari Amaçlı (Adet)	Eğitim Amaçlı (Adet)	Araştırma Amaçlı (Adet)		
<i>Yazılım (Hazır program, lisans gibi)</i>					
Masa Üstü Bilgisayar	147	270	45	2	464
Taşınabilir (Dizüstü) Bilgisayar		45	50		95

3.3 Diğer Bilgi ve Teknolojik Kaynaklar

Cinsi	İdari Amaçlı (Adet)	Eğitim Amaçlı (Adet)	Araştırma Amaçlı (Adet)	Cinsi	İdari Amaçlı (Adet)	Eğitim Amaçlı (Adet)	Araştırma Amaçlı (Adet)
Akıllı Tahta		3		Faks	2		
Projeksiyon		58		Fotoğraf mak.		20	
Slayt makinesi				Kameralar	13		
Tepegöz				Televizyonlar	2		
Episkop				Tarayıcılar		8	
Barkot Okuyucu	1			Müzik Setleri			
Baskı makinesi	2			Mikroskoplar		12	
Fotokopi makinesi	8			DVD'ler			
Optik Okuyucu				Güç Kaynağı		5	

4- İnsan Kaynakları(*)

4.1 Akademik Personel

	2022	2023	2024
Profesör	44	49	54
Doçent	27	24	23
Doktor Öğretim Üyesi	9	8	8
Öğretim Üyeleri Toplamı	80	81	85
Öğretim Görevlisi	3	3	3
Araştırma Görevlisi	22	20	18
Öğretim Üyesi Dışındaki Akademik Personel Toplamı	25	23	21
Genel Toplam	105	104	106

4.2 Öğretim Elemanına Düşen Öğrenci Sayısı

	2022	2023	2024
Bir Öğretim Üyesine Düşen Öğrenci Sayısı	15,32	15,49	14,22
Öğretim Elemanına Düşen Öğrenci Sayısı	49,04	54,56	57,53

4.3 Yabancı Uyruklu Akademik Personel

4.4 Diğer Üniversitelerde Görevlendirilen Akademik Personel

4.5 Başka Üniversitelerden Biriminizde Görevlendirilen Akademik Personel

4.6 Akademik Personelin Yaş İtibariyle Dağılımı

Akademik Personelin Yaş İtibariyle Dağılımı

	21-25 Yaş	26-30 Yaş	31-35 Yaş	36-40 Yaş	41-50 Yaş	51- Üzeri
Kişi Sayısı	0	6	11	15	34	38
Yüzde	0	5,77	10,58	14,42	32,69	36,54

4.7 İdari Personel

Hizmet Sınıfları	Kadrosu Biriminizde Bulunup aynı zamanda Biriminizde Çalışan Personel Sayısı	13/b-4 ile Biriminizde Görevlendirilen Personel Sayısı
Genel İdari Hizmetleri	3	5
Teknik Hizmetleri Sınıfı	2	2
Yardımcı Hizmetler Sınıfı	1	1
İşçi		1
Destek personeli		4
Aşçı		1
4-d Sürekli İşçi		10
	6	24

4.8 İdari Personelin Eğitim Durumu

Biriminizde Bulunan İdari Personelin Eğitim Durumu

Kişi Sayısı	İlköğretim	Lise	Ön lisans	Lisans	Yüksek L..ve Doktora
	1	7	2	10	0
Yüzde	5	35	10	50	0

4.9 İdari Personelin Hizmet Süreleri

Biriminizde Bulunan İdari Personelin Hizmet Süresi

	1 – 3 Yıl	4 – 6 Yıl	7 – 10 Yıl	11 – 15 Yıl	16 – 20 Yıl	21 - Üzeri
Kişi Sayısı	1	0	1	3	2	6
Yüzde	7,69	0	7,69	23,07	15,38	46,15

4.10 İdari Personelin Yaş İtibariyle Dağılımı

Biriminizde Bulunan İdari Personelin Yaş İtibariyle Dağılımı

Kişi Sayısı	18-25 Yaş	26-30 Yaş	31-35 Yaş	36-40 Yaş	41-50 Yaş	51- Üzeri
	0	0	0	4	1	8
Yüzde	0	0	0	30,76	7,69	61,53

4.11 Personelin Cinsiyet Dağılımı

Biriminizde Bulunan Kadın Erkek Personel Dağılımı Sayıları

	Kadın	Erkek	Toplam	K %	E %
Akademik Personel	37	69	106	34,90	65,01
İdari Personel	3	10	13	23,08	76,92
TOPLAM	40	77	119	34,19	65,81

4.12 Sözleşmeli Personel ve İşçiler

İşçiler (Çalıştıkları Pozisyonlara Göre)

	Dolu	Boş	Toplam
Sürekli İşçiler	10		10
Vizeli Geçici İşçiler (adam/ay)	0		0
Sözleşmeli Personel	4		4
Toplam	14		14

4.13 Yıllar İtibarı ile Personel Sayılarının Dağılımı

Personel Sınıfı	2022 Yılı	2023 Yılı	2024 Yılı
Akademik Personel	105	104	106
Yabancı Uyruklu Akademik Personel			
İdari Personel	12	13	13
Sözleşmeli Personel	2	4	4
Sürekli İşçiler	2	2	1
Sürekli İşçiler (696 KHK)	10	10	10
TOPLAM	131	133	134

5-Sunulan Hizmetler

5.1 Eğitim Öğretim Hizmetleri

Orman Fakültesi Orman Endüstri Mühendisliği Bölümü

Kuruluş

Orman Endüstri Mühendisliği Bölümü Karadeniz Teknik Üniversitesi bünyesinde 1971 yılında kurulmuştur. Ülkemizde kendi alanında kurulmuş olan ilk bölümdür. Şu anda 34 akademik personeli ile eğitim-öğretim ve araştırma-geliştirme potansiyeli açısından Türkiye'nin en gelişmiş bölümüdür.

Kazanılan Derece

Programı başarıyla tamamlayan öğrencilere ORMAN ENDÜSTRİSİ MÜHENDİSLİĞİ alanında lisans diploması verilir.

Derecenin Seviyesi: Lisans

Çalışma Şekli: Tam Zamanlı

Kabul ve Kayıt Şartları

- 1- Lise ve dengi okul diploması,
- 2 - ÖSYM tarafından yapılan Yükseköğretim Kurumları Sınavı (YKS)'ndan Sayısal alanda yeterli puanı almış olmak.

Öncel Eğitim Tanımlaması

Türk Yükseköğretim kurullarında öncel öğrenimin tanınması süreci daha başlangıç aşamasındadır. Bu nedenle Karadeniz Teknik Üniversitesi'nin tüm programlarında da öncel eğitimin tanınması tam olarak başlatılmış değildir. Ancak, bölümlerin zorunlu müfredatlarında yer alan Temel Bilgisayar ve İngilizce gibi dersler için her dönem başında muafiyet sınavı düzenlenmektedir. Bu derslerden kendi kendilerine öğrenme sürecini tamamlayan ya da değişik yollarla bu derslerdeki öğrenme çıktılarını sağladığını düşünen öğrenciler bu sınavlara girebilme hakkına sahiptir. Sınava giren öğrencilerden başarılı olanlar ders programındaki ilgili dersten muaf olurlar.

Dereceye Yönelik Kurallar

Orman Endüstri alanında lisans derecesi elde edebilmek için (Orman Endüstri Mühendisi unvanı kazanmak için) öğrencilerin sağlaması gereken şartlar; a) Müfredattaki bütün dersleri en az DC derecesiyle geçmiş olmak, b) 4.00 üzerinden en az 2.00 ağırlıklı ortalamayı elde etmiş olmak, c) 60 günlük zorunlu staj dönemini en az iki farklı yerde tamamlamış olmak ve bu staj için hazırlanan raporların geçer not almak, d) Bir bitirme tezini hazırlamış, jüri önünde sunmuş ve başarılı bir not ile geçmiş olmak.

Program Profili

1971 yılında kurulan ve ülkemizdeki ilk bölüm olan Orman Endüstri Mühendisliği Bölümü eğitim-öğretim programı orman endüstrisinin beklentilerini karşılamakta ve orman endüstri sektörlerine

ilişkin temel bilgi sağlamaktadır. Orman Endüstri Mühendisliği lisans programı iletişim, sorun çözme ve teknik yeteneklerin geliştirilmesi konularına önem vermektedir. Bu hedeflere yönelik olarak oluşturulan ders müfredatı odun mekaniği ve teknolojisi, odun koruma, orman ürünleri kimyası ve teknolojisi ve orman endüstri makinaları ve işletme alanlarında dersler ile bilgisayar uygulamaları, davranış bilimleri ve işletme yönetimi gibi genel amaçlı dersler içermektedir. Zorunlu derslere ilave olarak öğrencilere kendi tercihlerine göre seçebilme şansı sunulan seçmeli dersler, programa çok yönlü bir özellik katmıştır. Böylece, Orman Endüstri Mühendisliği Bölümü gerek bireysel ve gerekse gruplar halinde disiplinler arası çalışmalarla orman endüstri problemlerini tanımlayarak çözüm üretebilecektir.

Sınavlar, Ölçme ve Değerlendirme

Öğrenciler her ders için ara sınav, yarıyıl içi çalışma (proje, seminer, kısa sınav, ödev veya ikinci bir ara sınav) ve yarıyıl sonu sınavına tabi tutulurlar. Başarı notuna, ara sınav ve yarıyıl içi çalışmanın katkısı %50 ve yarıyıl sonu sınavının katkısı %50 şeklindedir. Tüm sınavlar 100 puan üzerinden değerlendirilir. Yarıyıl sonu sınavından en az 45 puan alma zorunluluğu vardır. Bir dersten (AA),(BA),(BB),(CB) ve (CC) harf notlarından birini alan öğrenciler o dersi başarmış sayılırlar. Öğrenciler, her yarıyılın sonunda, o yarıyıla ait tüm derslerden bütünleme sınavına girebilirler. Bütünleme sınavına girebilmek için; sınavların yapılacağı eğitim-öğretim yılında ilgili derslere yazılım yapmak ve bu derslerin yarıyıl sonu sınavına girebilme şartlarını yerine getirmiş olmak zorunludur.

Mezuniyet Şartları

Programda mevcut olan (toplam 240 AKTS karşılığı) derslerin tümünü başarıyla tamamlayan ve 4.00 üzerinden en az 2.00 ağırlıklı not ortalaması elde eden, bitirme çalışmasını başarıyla tamamlayan ve mesleki stajı ile hazırladığı staj raporundan geçer not alan öğrencilere ORMAN ENDÜSTRİ MÜHENDİSLİĞİ unvanı ile mezun olmaya hak kazanırlar.

Mezunların İstihdam Profilleri

Orman Endüstri Mühendisliği bölümü mezunları devlette ve özel sektör firmalarında birçok iş fırsatına sahip olabilmektedir. Mezunlar giriş seviyesinde veya orta seviyede iyi bir başlangıç maaşı ve ilerleme fırsatlarıyla işe girebilmektedir. İşverenler çok küçük firmalardan büyük uluslararası firmalara kadar çeşitlilik göstermektedir ve işletmeler hem gelişmiş bölgelerde hem de kırsal bölgelerde bulunabilmektedir. Programın disiplinler arası yapısı mezunlara, orman ürünleri endüstrisinin üretim, ahşapta üst yüzey işlemleri, ürün tasarımı, kalite kontrol, satış ve pazarlama gibi alanlarında mesleki kariyerlerini sürdürme olanağı vermektedir.

Üst Derece Programlarına Geçiş

Lisans eğitimini başarı ile tamamlayan adaylar ALES sınavından geçerli not almaları ve yeterli düzeyde İngilizce dil bilgisine sahip olmaları koşuluyla lisansüstü (yüksek lisans ve doktora) programlarda öğrenim görebilirler.

İletişim Bilgileri

Adresi: Karadeniz Teknik Üniversitesi Orman Fakültesi Orman Endüstri Mühendisliği Bölümü 61080 TRABZON

Telefonu: +90 462 3771501, 3771530

Belge Geçer: +90 462 3257499

E-Posta: oem@ktu.edu.tr

Web Adresi: <http://www.oem.ktu.edu.tr/english/index.html>

Bölüm Olanakları

Bölümde eğitim ve öğretim faaliyetlerinin yanında araştırmaya yönelik hizmet veren aşağıdaki pilot tesis ve laboratuvarlar mevcuttur: 1. kâğıt pilot tesisi, 2. ahşap levha pilot tesisi, 3. kereste ve kurutma pilot tesisi, 4. emprenye pilot tesisi, 5. orman ürünleri kimyası laboratuvarı, 6. mobilya laboratuvarı, 7. mikoloji laboratuvarı, 8. odun anatomisi laboratuvarı, 9. fiziksel ve mekaniksel odun teknolojisi laboratuvarı, 10. Kağıt hamuru ve kâğıt laboratuvarı, 11. kâğıt test laboratuvarı, 12. bilgisayar laboratuvarı, 13. tutkal analiz laboratuvarı.

Orman Fakültesi Orman Mühendisliği Bölümü

Kuruluş

Karadeniz Teknik Üniversitesi Kanuni Kampüsü'nde yer alan Orman Mühendisliği Bölümü; 1971 yılından bugüne eğitim-öğretim ve araştırma hizmetlerini sürdürmektedir. 1971-1972 eğitim-öğretim yılında İstanbul Üniversitesi Orman Fakültesi ile imzalanan bir protokole bağlı olarak aynı fakültenin desteği ile eğitim-öğretime başlanmış ve bu protokol 1977-1978 eğitim-öğretim yılına kadar devam etmiştir. 1978-1979 eğitim-öğretim yılından günümüze kadar da kendi eğitim kadrosu ile öğrencilerini ormancılık alanında eğitmektedir.

Kazanılan Derece

Programda mevcut olan (toplam 240 AKTS karşılığı) derslerin tümünü başarıyla tamamlayan ve 4.00 üzerinden en az 2.00 ağırlıklı not ortalaması elde eden ve mesleki stajı ile hazırladığı staj raporundan geçer not alan öğrencilere ORMAN MÜHENDİSLİĞİ alanında lisans diploması verilir.

Derecenin Seviyesi: Lisans

Çalışma Şekli: Tam Zamanlı

Kabul ve Kayıt Şartları

- 1- Lise ve dengi okul diploması,
- 2 - ÖSYM tarafından yapılan Yükseköğretim Kurumları Sınavı (YKS)'ndan Sayısal alanda yeterli puanı almış olmak,
- 3 - İngilizce eğitim için yeterli dil becerisine sahip olma (500 TOEFL / 6 IELTS puan almış olma)

Öncel Eğitim Tanımlaması

Türk Yükseköğretim kurullarında öncel eğitimin tanınması süreci daha başlangıç aşamasındadır. Bu nedenle Karadeniz Teknik Üniversitesi'nin tüm programlarında da öncel eğitimin tanınması tam olarak başlatılmış değildir. Ancak, bölümlerin zorunlu müfredatlarında yer alan Temel Bilgisayar ve İngilizce gibi dersler için her dönem başında muafiyet sınavı düzenlenmektedir. Bu derslerden kendi kendilerine öğrenme sürecini tamamlayan ya da değişik yollarla bu derslerdeki öğrenme çıktılarını sağladığını düşünen öğrenciler bu sınavlara girebilme hakkına sahiptir. Sınava giren öğrencilerden başarılı olanlar ders programındaki ilgili dersten muaf olurlar.

Dereceye Yönelik Kurallar

Ormancılık alanında lisans derecesi elde edebilmek için (Orman Mühendisi ünvanı kazanmak için) öğrencilerin sağlaması gereken şartlar; a) Müfredattaki bütün dersleri en az DC derecesiyle geçmiş olmak, b) 4.00 üzerinden en az 2.00 ağırlıklı ortalamayı elde etmiş olmak, c) 60 günlük zorunlu staj

dönemini en az iki farklı yerde tamamlamış olmak ve bu staj için hazırlanan raporlardan geçer not almak, d) Bir bitirme tezini hazırlamış, jüri önünde sunmuş ve başarılı bir not ile geçmiş olmak

Program Profili

Orman Mühendisliği Bölümü, ormanların korunması ve sürekliliğinin sağlanmasında özveriyle çalışacak, günümüz ve gelecekteki endüstri üstü toplumun sosyal ihtiyaçlarını karşılayacak hizmetleri yerine getirecek, orman ürünlerine olan gereksinimlerin karşılanması için sürdürülen etkinliklerin planlanması, uygulanması ve denetimi işlerini yürütebilecek "Orman Mühendisleri" yetiştirmektedir.

Sınavlar, Ölçme ve Değerlendirme

Öğrencilerin derslerde gösterdikleri başarı yapılan sınavlarla ölçülüp değerlendirilir. Laboratuvar dışındaki dersler için, dönem içinde bir ara sınav mecburi olup, diğeri yarıyıl içi çalışmaları şeklinde (ev ödevi, proje ve seminer gibi) yapılır. Dönem sonunda da bir sınav yapılır. Dönem içerisinde verilen notlar genel başarı notunun %50'sini, dönem sonu sınavı notu ise %50'sini oluşturur. Bir öğrenci yarıyıl sonu sınavında yüz üzerinden en az 45 puan almak zorundadır. Dönem içi not ağırlıklarının ara sınav ve yarıyıl içi çalışmaları arasındaki dağılımı %30 ve %20 şeklindedir. Teorik derslere %70, laboratuvar uygulamalarına %80 devam zorunluluğu vardır. Teorik derslerden devam sağlayıp başarısız olan öğrenciler devam koşulunu tekrar yerine getirmeden sadece sınavlara girerler. Laboratuvar uygulaması olan derslerden başarısız olanlar devam koşulunu da yeniden sağlamakla yükümlüdürler.

Mezuniyet Şartları

Lisans öğrenimi aşamasında 8 yarıyıllık bir öğrenim sonunda öğrenciye Orman Mühendisliği Lisans Diploması ile "Orman Mühendisi" ünvanı verilir. Bu süre içerisinde öğrenciye mesleğini yakından tanıtmak amacıyla 2 aylık (60 günlük) bir staj çalışması yaptırılır. Öğrenim yapan öğrencilere bu öğrenimlerini tamamlamak için tanınan azami süre yedi yıldır. Öğrenciler mezun olabilmek için 4.00 üzerinden en az 2.00 mezuniyet ortalamasına sahip olmak zorundadır.

Mezunların İstihdam Profilleri

Bölüm mezunlarımız başta Çevre ve Orman Bakanlığı'nın Orman Genel Müdürlüğü, Ağaçlandırma ve Erozyon Kontrol Genel Müdürlüğü, Doğa Koruma ve Milli Parklar Genel Müdürlüğü ile ORKÖY Genel Müdürlüğü ve kısmen diğer kamu kurumlarında görev alabilmektedirler. Bunun yanında kendini iyi yetiştiren mezunlarımız birçok özel sektöre bağlı konuları ile ilgili birimlerde çalışabilecekleri gibi, serbest mühendislik büroları açarak, bilirkişilikler, çevre düzenleme, fidan yetiştirme, fidanlık tekniği, etüt-proje hazırlama ve uygulama, planlama ve üretim, erozyonla mücadele, sel ve çığ kontrolü, havza amenajmanı, entegre havza ıslahı, kırsal kalkınma gibi konularda faaliyet sürdürebilirler.

Üst Derece Programlarına Geçiş

Bölümümüzde KTÜ Fen Bilimleri Enstitüsü bünyesinde Orman Mühendisliği Anabilim Dalı adı ile lisansüstü eğitim yapılmaktadır. Lisansüstü aşaması yüksek lisans ve doktora aşamalarını kapsamaktadır.

İletişim Bilgileri

Adresi: KTÜ Orman Fak 61080 TRABZON

Telefonu: +90 462 3772805

Belge Geçer: +90 462 3257499

E-Posta: ombaskanlik@ktu.edu.tr

Web Adresi: <http://www.orman.ktu.edu.tr/om/index.html>

Bölüm Olanakları

Orman Mühendisliği Bölümünde eğitim ve araştırma amacına yönelik olarak: 4 adet teknolojik donanımı yapılmış Anfi ve 3 adet teknoloji sınıfı mevcuttur. Toprak ve Ekoloji, Havza Amenajmanı, Doku Kültürü, Uzaktan Algılama, Orman Amenajmanı, Orman Botaniği, Geodezi ve Fotogrametri, Orman Ekonomisi, Hasılat Bilgisi, Orman Entomolojisi, Tohum ve Fizyoloji Laboratuvarları bulunmaktadır.

Orman Fakültesi Peyzaj Mimarlığı Bölümü

Kuruluş

Karadeniz Teknik Üniversitesinde Peyzaj Mimarlığı Bölümü, 20 Ocak 1990 tarihinde Orman Fakültesi bünyesinde kurulmuştur. 20 öğrenci ile eğitim-öğretime başlayan Peyzaj Mimarlığı Bölümü, ilk mezunlarını 1994 yılında vermiştir.

Kazanılan Derece

Karadeniz Teknik Üniversitesi Orman Fakültesi Peyzaj Mimarlığı Bölümü'nden mezun olan öğrencilere PEYZAJ MİMARLIĞI alanında lisans diploması verilir.

Derecenin Seviyesi: Lisans

Çalışma Şekli: Tam Zamanlı

Kabul ve Kayıt Şartları

Türkiye'de yükseköğrenim hakkı kazanabilmek için ÖSYM tarafından yapılan Yükseköğretim Kurumları Sınavına (YKS) girmek gerekmektedir. Pek çok lisans programına yerleşebilmek için bu sınavdan alınan sonuçlar dikkate alınmaktadır. Sınava girip belli bir puan almış olan adaylar program tercihlerini yaparak Yüksek Öğretim Kurumu'na (YÖK) bağlı olan Öğrenci Seçme ve Yerleştirme Merkezi'ne (ÖSYM) gönderirler. ÖSYM aldığı başvuruları en yüksek puandan başlayarak puan türüne (Dil, Türkçe, Fen ve Sosyal Bilimler alanları vb.) göre gruplandırır ve adayların kendi tercihlerine bağlı olarak uygun olan tüm programları sıralar. Yükseköğretim kurumlarının belirlediği kontenjanlara ve adayların tercihlerine bağlı olarak uygun programlara yerleştirme yapılır.

Öncel Eğitim Tanımlaması

- 1 - Lise ve dengi okul diploması,
- 2 - ÖSYM tarafından yapılan Yükseköğretim Kurumları Sınavı (YKS)'nden yeterli puanı almış olmak

Dereceye Yönelik Kurallar

Programda mevcut olan (toplam 240 AKTS karşılığı) derslerin tümünü başarıyla tamamlayan ve 4.00 üzerinden en az 2.00 ağırlıklı not ortalaması elde eden ve mesleki stajı ile hazırladığı staj raporundan geçer not alan öğrencilere PEYZAJ MİMARLIĞI alanında lisans diploması verilir.

Program Profili

Peyzaj Mimarlığı bir mekân tasarımıdır. Ancak, bu mekân tasarımı farklı ölçü ve ölçekte, özgün, dış mekân veya açık mekân tasarımıdır. Peyzaj Mimarlığı, mekânı kullananların farklı ihtiyaç ve isteklerini karşılayabilmek için değişik etkinliklere imkân sağlayan meslek disiplinidir. Bu özelliği ile bu disiplin

bir tasarım ürünü oluşturmayı hedefler ve bu nedenle mimarlık ve kent bölge planlama gibi disiplinlerle yakın ilişki içindedir.

Sınavlar, Ölçme ve Değerlendirme

Öğrenciler her yarıyıl ara sınav, yarıyıl içi çalışmaları (proje, seminer, arazi çalışmaları, ödev, ikinci bir ara sınav) ve yarıyıl sonu sınavına tabi tutulur. Ancak mesleğin özelliğinden ötürü programın en önemli dersi proje dersleridir. Proje ve diğer derslerde ara sınav, yarıyıl içi çalışmalar ve yarıyıl sonu sınavı notları 100 puan üzerinden verilir. Ara sınavın ve yarıyıl içi çalışmaların harf notuna katkısı %50, yarıyıl sonu sınavının da %50'dir.

Mezuniyet Şartları

Lisans öğrenimi aşamasında 8 yarıyıllık bir öğrenim sonunda öğrenciye Peyzaj Mimarlığı Lisans Diploması ile "Peyzaj Mimarı" unvanı verilir. Bu süre içerisinde öğrenciye mesleğini yakından tanıtmak amacıyla 2 aylık (60 günlük) bir staj çalışması yaptırılır. Öğrenim yapan öğrencilere bu öğrenimlerini tamamlamak için tanınan azami süre yedi yıldır. Öğrenciler mezun olabilmek için 4.00 üzerinden en az 2.00 mezuniyet ortalamasına sahip olmak zorundadır.

Mezunların İstihdam Profilleri

Çevresi olan her insan yapısı ürünün, yani her binanın çevresi ile fonksiyonel ve estetik bütünlüğe kavuşabilmesi için çevre tasarımına ihtiyaç vardır. Bu nedenle Peyzaj Mimarı kamu ve özel sektörde Çevre Bakanlığı, Bayındırlık Bakanlığı, Orman Bakanlığı gibi Bakanlıklar ile Belediyeler, Üniversiteler ve Enstitülerde görev yapabilirler. Ayrıca Peyzaj Mimarı serbest Peyzaj Mimarlığı Atölyesi açarak özel çalışabilir ve böylelikle özel şirketler veya özel bürolarda mesleki etkinliklerini sürdürebilirler.

Üst Derece Programlarına Geçiş

Bölümümüzde KTÜ Fen Bilimleri Enstitüsü bünyesinde Peyzaj Mimarlığı Anabilim Dalı adı ile lisansüstü eğitim yapılmaktadır. Lisansüstü aşaması yüksek lisans ve doktora aşamalarını kapsamaktadır. Lisans eğitimini başarı ile tamamlayan adaylar ALES sınavından geçerli not almaları ve yeterli düzeyde İngilizce dil bilgisine sahip olmaları koşuluyla lisansüstü (yüksek lisans ve doktora) programlarda öğrenim görebilirler.

İletişim Bilgileri

Adresi: Karadeniz Teknik Üniversitesi Orman Fakültesi Peyzaj Mimarlığı Bölümü

Telefonu: +90 462 3774050

Belge Geçer: +90 462 325 7499

E-Posta: peyzajmim@ktu.edu.tr

Web Adresi: <http://www.orman.ktu.edu.tr/pem/index.htm>

Bölüm Olanakları

Peyzaj Mimarlığı Bölümü kendine ait binada eğitim-öğretim vermekte olup bölümün altyapı ve laboratuvar olanakları şöyledir: 1. Teknik donanımlı 50 kişilik bilgisayar salonu, 2. 4 öğrenci stüdyosu, 3. 2 seminer salonu, 4. 1 adet Temel Tasarım atölyesi bulunmaktadır.

Orman Fakültesi Yaban Hayatı Ekolojisi ve Yönetimi Bölümü

Kuruluş

Yaban Hayatı Ekolojisi ve Yönetimi Bölümü, Lisans Programı (4 yıllık) olarak Türkiye'de ilk defa Karadeniz Teknik Üniversitesi, Orman Fakültesi bünyesinde 22 Nisan 2009 yılı itibariyle kurulmuştur. Türkiye'de alanında ilk olan Bölümümüz, eğitim-öğretim faaliyetlerine 2012-2013 Eğitim-Öğretim yılında başlamıştır.

Kazanılan Derece

Programı başarıyla tamamlayan öğrencilere Yaban Hayatı Ekolojisi ve Yönetimi alanında lisans diploması verilir. Mezunlar Teknik hizmetler sınıfında Yaban Hayatı Ekoloğu ve Yöneticisi ihtiyacını giderecek alanlarda Yaban Hayatı Uzmanı olarak istihdam edileceklerdir.

Derecenin Seviyesi: Lisans

Çalışma Şekli: Tam Zamanlı

Kabul ve Kayıt Şartları

- 1 - Lise ve dengi okul diplomasına sahip olmak
- 2 - ÖSYM tarafından yapılan Yükseköğretim Kurumları Sınavı (YKS)'ndan Sayısal alanda yeterli puanı almış olmak
- 3- Yabancı uyruklu öğrenciler için ise Yabancı Öğrenci Sınavı (YÖS) adı verilen merkezi sınavdan gerekli puanı almış olmak

Öncel Eğitim Tanımlaması

Türk Yükseköğretim kurullarında öncel öğrenimin tanınması süreci daha başlangıç aşamasındadır. Bu nedenle Karadeniz Teknik Üniversitesi'nin tüm programlarında da öncel eğitimin tanınması tam olarak başlatılmış değildir. Ancak, bölümlerin zorunlu müfredatlarında yer alan Temel Bilgi Teknolojileri ve İngilizce gibi dersler için her dönem başında muafiyet sınavı düzenlenmektedir. Bu derslerden kendi kendilerine öğrenme sürecini tamamlayan ya da değişik yollarla bu derslerdeki öğrenme çıktılarını sağladığını düşünen öğrenciler bu sınavlara girebilme hakkına sahiptir. Sınava giren öğrencilerden başarılı olanlar ders programındaki ilgili dersten muaf olurlar.

Dereceye Yönelik Kurallar

Yaban Hayatı Ekolojisi ve Yönetimi alanında lisans derecesi elde edebilmek için öğrencilerin sağlaması gereken şartlar; a) Müfredattaki bütün dersleri en az DC derecesiyle geçmiş olmak, b) 4.00 üzerinden en az 2.00 ağırlıklı ortalamayı elde etmiş olmak, c) 60 günlük zorunlu staj dönemini en az iki farklı yerde tamamlamış olmak ve bu staj için hazırlanan raporlardan geçer not almak, d) Bir bitirme tezini hazırlamış, jüri önünde sunmuş ve başarılı bir not ile geçmiş olmak.

Program Profili

Bölüm mezunları; omurgalı yaban hayvanlarından kuşlar, memeliler ve iç su balıkları başta olmak üzere, amfibiler, sürüngenler ile böcekler ve diğer omurgasız yaban hayvanlarının biyolojisi, ekolojisi, etolojisi ile orman, dağ, step, sulak alan gibi ekosistemlerdeki başta flora olmak üzere diğer bütün ekosistem bileşenleri ile olan temel etkileşimler ile ilgili gerekli ve yeterli bilgilerle donanmış olarak

mezun olurlar. Mezunlar bu bilgi birikimlerini gerek yurtiçindeki ilgili kurum ve kuruluşlarda gerekse yurtdışında kullanabilecek şekilde güncel her türlü veriye sahip olarak eğitilirler.

Bölümün paydaşları arasında Bakanlıklara bağlı çeşitli kurumlar, Üniversiteler, TÜBİTAK, DPT, Araştırma Kurumları, Enstitüler, Özel İşletmeler, Avcı Kulüp ve Dernekleri ile diğer STK'lar ve Mezunlar şeklinde özetlenebilir. Bölümümüz KTU-BAP, DPT, TUBİTAK ve başka dış kaynaklı desteklerle araştırma performansı yüksek bir bölümdür. Öğrencilerine öğrenme ve araştırma için pozitif bir atmosfer sağlar. Arazi çalışmaları ile birebir ve yerinde öğrencilerini eğitmeye çalışır. İstekli ve başarılı bazı öğrencilerine araştırmalara katılma imkânı sunarak, öğrencilerini lisansüstü çalışma yapmaya yönlendirip, akademik kariyer yapma imkânı sunar.

Sınavlar, Ölçme ve Değerlendirme

Öğrenciler her ders için ara sınav (sınav; proje, arazi çalışmaları, kısa sınav, laboratuvar çalışması, seminer, ödev şeklinde de yapılabilir) ve yarıyıl sonu sınavına tabi tutulurlar. Başarı notuna, arasın ve yarıyıl içi çalışmaların katkısı %50 ve yarıyıl sonu sınavının katkısı da % 50 şeklindedir. Tüm sınavlar 100 puan üzerinden değerlendirilir. Yarıyıl sonu sınavından en az 40 puan alma zorunluluğu vardır. Bir dersten (AA),(BA),(BB),(CB) ve (CC) harf notlarından birini alan öğrenciler o dersi başarmış sayılırlar. Öğrenciler, her yarıyılın sonunda, o yarıyla ait bütün derslerden bütünleme sınavına girebilir. Her öğrenci dönem başında derslere kayıt yaptırmalı ve derslerin en az %70'ine, laboratuvarların en az %80'ine katılmalıdır. Ara sınavlar ve dönem sonu sınavları önceden ilan edilen tarihlerde yapılmaktadır. Mezuniyet için 1 dersi kalan öğrencilere mezuniyet sınav hakkı verilir. Bu sınavdan başarılı olmak için yıl içi sınava bakılmaksızın 100 üzerinden en az 50 almak gerekir.

Mezuniyet Şartları

a) Programda mevcut olan derslerin tümünü (240 AKTS-123,5 kredi) başarıyla tamamlayan Müfredattaki bütün dersleri en az DC derecesiyle geçmiş olmak, b) 4.00 üzerinden en az 2.00 ağırlıklı ortalamayı elde etmiş olmak, c) 60 günlük zorunlu staj dönemini en az iki farklı yerde tamamlamış olmak ve bu staj için hazırlanan raporlardan geçer not almak, d) Bir bitirme tezini hazırlamış, jüri önünde sunmuş ve başarılı bir not ile geçmiş olmak.

Mezunların İstihdam Profilleri

Programdan mezun olanlar; Orman ve Su İşleri Bakanlığı'nın Doğa Koruma ve Milli Parklar Genel Müdürlüğü, Orman Genel Müdürlüğü, Çölleşme ve Erozyonla Mücadele Genel Müdürlüğü ile Çevre ve Şehircilik Bakanlığı'nın Tabiat Varlıklarını Koruma Genel Müdürlüğü, Çevre Yönetimi Genel Müdürlüğü, Çevresel Etki Değerlendirmesi, İzin ve Denetim Genel Müdürlüğü ile Kültür ve Turizm Bakanlığı'nda ve yaban hayvanları ile ilgili konularda çalışmalarda bulunan kamuya ait diğer birimlerde ayrıca, özel sektör tarafından devletten kiralanan özel avlakların yanı sıra, yine özel sektör tarafından işletilen yaban hayvanı üretme tesislerinde, av turizmi ile ilgilenen seyahat acentelerinde, turizm şirketlerinde veya doğa koruma ile ilgili çalışmalarda bulunan sivil toplum kuruluşlarında görev alabileceklerdir.

Üst Derece Programlarına Geçiş

Lisans eğitimini başarı ile tamamlayan adaylar ALES sınavından geçerli not almaları ve yeterli düzeyde İngilizce dil bilgisine sahip olmaları koşuluyla ilgili lisansüstü (yüksek lisans ve doktora) programlarda öğrenim görebilirler.

İletişim Bilgileri

Adresi: Karadeniz Teknik Üniversitesi, Orman Fakültesi, Kanuni Kampüsü, TRABZON

Telefonu: +90 462 3772828

Belge Geçer: +90 462 3257499

E-Posta: yaban@ktu.edu.tr

Web Adresi: <http://www.orman.ktu.edu.tr/yaban/>

Bölüm Olanakları

Bölüm dersleri Orman Mühendisliği bölümü ile birlikte aynı binada verilir. Mevcut binada 4 adet amfi ve 7 adet sınıf bulunmaktadır. Sınıfların hepsi akıllı sınıf niteliğindedir. Her sınıfta projeksiyon cihazı ve perdesi mevcuttur. Bölümde dondurulmuş ve tahnit edilmiş yaban hayvanı örneklerinin ders ve müze materyali olarak saklandığı, çok çeşitli kuş, memeli yaban hayvanları, sürüngen, amfibi ve balık türlerine ait örnekler ve dolgu ve tahnitte kullanılan ilaç ve malzemeler ile av araç gereçlerinden olan tüfeklere ait 6 adet değişik çap ve marka tüfek bulunan bir adet Yaban Hayatı Müzesi ve bir adet Laboratuvar vardır. Ayrıca, Orman Mühendisliği Bölümünün mevcut laboratuvarından özellikle, Entomoloji Laboratuvarı, CBS (Coğrafi Bilgi Sistem) Laboratuvarı, Orman Botaniği Laboratuvarı ve Bilgisayar Laboratuvarları ortaklaşa kullanılabilir.

5.1.1 Eğitim Öğretim Hizmeti Sunan Birimler

Fakülte/MYO	Program Adı	Eğitim Süresi (yıl)
Orman Fakültesi	Orman Endüstrisi Mühendisliği	4
	Orman Mühendisliği	4
	Peyzaj Mimarlığı	4
	Yaban Hayatı Ekolojisi ve Yönetimi	4

5.1.2 Öğrenci Sayıları (*)

I. Öğretim	Erkek	717
	Kız	487
	Toplam	1204
II. Öğretim	Erkek	3
	Kız	2
	Toplam	5
Uzaktan Eğitim	Erkek	
	Kız	
	Toplam	
Toplam Erkek		720
Toplam Kız		489
Genel Toplam		1209

5.1.3 Yabancı Dil Hazırlık Sınıfı Öğrenci Sayıları

5.1.4 Öğrenci Kontenjanları ve Doluluk Oranları

Bölüm/Program	Genel Kontenjan	Toplam Yerleşen	Ek Kontenjan	Toplam Kayıt Olan	Doluluk Oranı
Orman Endüstrü Müh.	42	45	0	42	102,38
Orman Mühendisliği	84	87	-2	86	102,38
Peyzaj Mimarlığı	64	70	-2	66	107,81
Yaban Hay ve Eko.Yön.	27	33	2	25	100

5.1.5 Yüksek Lisans ve Doktora Programları (*)

5.1.6 Yabancı Uyruklu Öğrenciler(*)

Yabancı Uyruklu Öğrencilerin Sayısı ve Bölümleri

Bölüm	Kız	Erkek	Toplam
Orman Endüstri Mühendisliği	1	16	17
Orman Mühendisliği	7	13	20
Peyzaj Mimarlığı	13	4	17
Yaban Hayatı Ekolojisi ve Yönetimi	2	7	9
Toplam	23	40	63

5.1.7 Engelli Öğrenci Sayıları

Engel Türü	Erkek	Kız	Toplam
Görme Engelli			
İşitme Engelli			
Kronik Engelli	1	0	1
Fiziksel Engelli	1	0	1
Dil ve Konuşma Engelli			
Dikkat Eksikliği			
Diğer			

5.1.8 Mezun Öğrenci Sayıları (2023-2024)

	Fakülteler	Yüksekokullar	Enstitüler		Meslek Yüksekokullar	Toplam
			Yükseklisans	Doktora		
I. Öğretim	188					188
II. Öğretim	1					1
Toplam	189					189

5.1.8.1 Kuruluşundan Bugüne Kadar Mezun Öğrenci Sayıları

Bölüm/Program	Kız	Erkek	Toplam
Orman Endüstri Mühendisliği	774	2213	2987
Orman Mühendisliği	1033	3059	4092
Peyzaj Mimarlığı	854	442	1296
Yaban Hayatı Ekolojisi ve Yönetimi	34	77	111
Toplam	2695	5791	8486

5.1.9 Yatay Geçiş Sayıları

Bölüm/Program	Yatay Geçiş	Merkezi Yatay Geçiş	Merk. Yatay Geçiş ve Yatay Geçiş	Kurum İçi
	Gelen	Gelen	Giden	Geçiş yapan
Orman Endüstri Mühendisliği	9	1	0	0
Orman Mühendisliği	4	23	0	2
Peyzaj Mimarlığı	8	8	0	0
Yaban Hayatı Ekolojisi ve Yönetimi	0	2	0	0
Toplam	21	34	0	2

5.2 Sağlık Hizmetleri

5.3 Araştırma Hizmetleri

5.3.1 2024 Yılı BAP Proje Bilgileri (*)

BİRİM ADI	2024 YILI İÇİNDE AÇILAN		ÖNCEKİ YILLARDAN DEVREDENLERLE BERABER TOPLAM	
	PROJE SAYISI	TOPLAM BÜTÇE (TL)	PROJE SAYISI	TOPLAM BÜTÇE (TL)
Orman Fakültesi	9	₺4.117.096,74	10	₺4.266.952,04

5.3.2 2024 Yılında Kabul Edilen BAP Projelerinin Türlerine Göre Dağılımı

Proje Türü	2024 Yılında Açılan Proje Sayısı	2024 Yılında Açılan Projelerin Bütçesi (TL)
BAP01- Temel Araştırma Projesi		
BAP02- Hızlı Destek Projesi	2	₺65.208,00
BAP03- Başlangıç Destek Projesi		
BAP04- Araştırma Altyapı Projesi	1	₺2.084.112,80
BAP05- Yurt Dışı Araştırma Projesi		
BAP06- Lisansüstü Tez Projesi	3	₺392.798,56
BAP07- Kamu-Üniversite Sanayi İşbirliği Araş. Pr.		
BAP08- Öncelikli Alanlar Araştırma Projesi		
BAP09- Lisans Öğrenci Projesi		
BAP10- Eş Finansmanlı Bilimsel Araştırma Projesi	1	₺275.000,00
BAP11 - Disiplinler Arası İşbirliği Projesi	1	₺199.982,40
BAP12 - Doktora Sonrası Araştırma Projesi		
BAP13- Araştırma Üniversitesi Destek Programı Projesi	1	₺1.099.994,98
Toplam	9	₺4.117.096,74

5.3.3 2024 Yılı Kurum Dışı Proje Bilgileri

	Proje Sayısı	Projelerin Toplam Bütçesi
2024 Yılında açılan TÜBİTAK Projesi	4	2.620.500
2024 yılında Açılan Diğer (TAGEM, DOKA, DOKAP,BOREN, TÜSEB vb.)		

5.4 Kültür Hizmetleri (*)

Gösteri	
Söyleşi	Peyzaj konuşmaları 3 şehir 3 söyleşi Trabzon ayağı KTÜ Orman Fakültesi ve Peyzaj Mimarlığı bölümünün katkıları ile Ahmet Şener Amfisinde gerçekleştirilmiştir. Peyzaj Mimarları Odası geleceğin Peyzaj Mimarları ile buluşuyor söyleşisi gerçekleştirilmiştir.

5.5 Spor Hizmetleri

5.6 Öğrenci Kulüpleri Faaliyetleri

Kulübün Adı	Üye Sayısı	Etkinlik Sayısı
Peyzaj Mimarlığı Kulübü	107	6
Orman Endüstri Bilim Kulübü	85	16
Orman Mühendisliği Kulübü	238	5

5.7 Eğitim Öğretim ve Diğer İdari Faaliyetler

- Orman Mühendisliği Bölümü "ORM 4023 Ormanlık Uygulamaları-I" ve Peyzaj Mimarlığı Bölümü "PEM 3021 Bitkilendirme Tasarımı" derslerini alan öğrencilerimiz, ilgili öğretim üyeleri ve Teknoloji Transfer Merkezi personeli katılımı ile "Disiplinler Arası Proje Hazırlama Eğitimi" kapsamında 11.12.2024 tarihinde disiplinlerarası çalışma gerçekleştirildi.

- 13 Mayıs Ulusal Peyzaj Mimarları Günü kapsamında KTÜ Peyzaj Mimarlığı Bölümü ile Peyzaj Mimarları Odası Trabzon Şubesi ve Trabzon Büyükşehir Belediyesi ortaklaşa "ParktaPark" etkinliğinin düzenlenmesi.

- Avrupa Birliği tarafından desteklenen 2022-1-TR01-KA220-SCH-000086635 nolu "ST.art : Integrating Arts into Subjects for a Better Sustainable Quality of Education" adlı Erasmus+ Projesinin ortaklarından biri de Karadeniz Teknik Üniversitesidir.

Kanuni Anadolu Lisesinin koordinatörlüğünde, yürütülen projede 4 ülkeden (Türkiye, İspanya, Fransa ve İtalya) 7 ortak (Kanuni Anadolu Lisesi, Karadeniz Teknik Üniversitesi, European Academy of Creativity, Lycée Léonard de Vinci, Ins Front Maritim, Istituto Comprensivo L.Ghiberti ve Bodrum İlçe Milli Eğitim Müdürlüğü) yer almaktadır.

Karadeniz Teknik Üniversitesi adına ve Peyzaj Mimarlığı Bölümü önderliğinde yürütücülüğünü Prof. Dr. Arzu KALIN'ın yaptığı Erasmus+ projesinin final hareketliliği Sürdürülebilir Kalkınma Hedeflerinden 11.si olan "Sürdürülebilir Şehirler ve Topluluklar" hedefi çerçevesinde "Geleneksel Mimari ve Geleneksel Yaşam Deneyimi" üzerine yoğunlaşmıştır.

- Orman Endüstri Mühendisliği Bölümü 3. Eğitim Çalıştayı çevrimiçi olarak gerçekleştirildi.

- ForClimATÜR AB Projesi Açılış Toplantısı: Predicting the Distribution of Future Basic Forest Tree Species Using Different Climate Projections and Developing Adaptation Strategies for Türkiye. (Türkiye İçin Farklı İklim Projeksiyonları Kullanılarak Gelecekteki Temel Orman Ağaç Türlerinin Dağılımının Tahmini ve Uyum Stratejilerinin Geliştirilmesi)

- Fakülte tüm idari personeline yönelik "Performans Değerlendirme Kriterleri" eğitimi verildi.

5.8 Talep, Şikâyet ve İhbarlar

	CİMER/DENETLEME KURULU/REKTÖRLÜK/BÖLÜM			Açıklama
	Öğrenci	Personel	Diğer	
Şikâyet	2		1	<p>1. M. K. adlı öğrenci CİMER'den notuna itiraz etmiş. Orman Müh. Böl. Başkanlığı incelemeci olarak gerekli incelemeyi yapmıştır. Sonuç olarak ilgili öğrencinin dersin devam şartını sağlamadığı için "D" dersten devamsızlıktan kalmıştır. İlgili öğrenciye itirazın sonucu tebliğ edilmiştir.</p> <p>2. İsmi saklı tutan bir öğrencimiz CİMER aracılığı ile harfli notuna itirazda bulunmuş. ORM 1004 Biyometri dersine verilen ek bütünleme sınavına yaptığı itiraz incelemeci olarak Prof. Dr. Ömer Kara tarafından değerlendirilmiş. Sonuç olarak dersin sorumlu hocası tarafından BYS sistemi üzerinden harfli not olarak ilan edilmesinde öğrencinin herhangi bir hak kaybına neden olmadığı ders sorumlusu tarafından kurallara uygun olarak gerçekleştirildiği sonucuna varılmıştır. Sonuç Öğrenciye tebliğ edilmiştir.</p> <p>3. Bir diğer başvuru yine CİMER aracılığı ile başvuru yapılmış. Ata tohumları ile ilgili çalışma yapan Fatih Çolak Üniversitemizden bu konuda yardım talebinde bulunmuş. Ancak Üniversitemizde Ziraat Fakültesi bulunmadığından konu Fakültemize iletilmiş. Bu konuda çalışma yapan Fakültemiz Öğretim Üyelerinden Prof. Dr. İbrahim Turna ilgili başvuruyu değerlendirmiş. Sonuç olarak bahse konu olan ata tohumlarıyla fakültemiz doğrudan çalışma alanı olmaması nedeniyle ata tohumlarıyla ilgili destek talebinin Bünyesinde Ziraat Fakültesi bulunan Üniversitelerden talep edilmesi gerektiği ilgiliye tebliğ edilmiştir.</p>
Talep/Öneri /Bilgi	7	1		<p>1. Bir hocamız Yaban Hayatı müzesi için bilgi talep etmiş. Gereken bilgi kendisine verilmiştir.</p> <p>2. Bir öğrencimiz kayıt silme ile ilgili bilgi talep etmiş. Öğrenci İşlerine yönlendirilmiş.</p> <p>3. Bir öğrenci not transkript istemiş. Aynı birime yönlendirilmiş.</p> <p>4. Bir öğrencimiz ders yazılımı yapamamış. Öğrencinin dilekçe ile yazılımı yapılmış.</p> <p>5. Bir öğrencimiz kayıt için gerekli evrakları sormuş. Öğrenciye gerekli cevap verilmiştir.</p> <p>6. Bir yabancı öğrencimiz Erasmus hakkında bilgi talep etmiş olup gerekli bilgi verilmiştir.</p> <p>7. Bir öğrencimiz Sarıçam hakkında bilgi talep etmiş olup gerekli yönlendirme yapılmıştır.</p> <p>8. Bir öğrencimiz devamsızlık hakkında bilgi talep etmiş olup gerekli bilgilendirme yapılmıştır.</p>
İhbar				
TOPLAM	9	1	1	

6-İç Kontrol ve Kalite Güvence Sistemi

6.1 Yönetim ve İç Kontrol Sistemi

6.1.1 İç Kontrol

Üniversite İç Kontrol Eylem Planı kapsamında mevcut durum ve 2023 yılındaki yılı içerisinde gerçekleştirilen faaliyetler aşağıdaki tabloda gösterilmiştir.

	STANDARTLAR	GERÇEKLEŞTİRİLEN EYLEMLER
KONTROL ORTAMI	Standart 1: Etik Değerler ve Dürüstlük	<p>KAMU GÖREVLİLERİ ETİK SÖZLEŞMESİ</p> <p>Kamu hizmetinin her türlü özel çıkarın üzerinde olduğu ve kamu görevlisinin halkın hizmetinde bulunduğu bilinç ve anlayışıyla;</p> <ul style="list-style-type: none"> Halkın günlük yaşamını kolaylaştırmak, ihtiyaçlarını en etkin, hızlı ve verimli biçimde karşılamak, hizmet kalitesini yükseltmek ve toplum memnuniyetini artırmak için çalışmayı, Görevimi insan haklarına saygı, saydamlık, katılımcılık, dürüstlük, hesap verebilirlik, kamu yararını gözetme ve hukukun üstünlüğü ilkeleri doğrultusunda yerine getirmeyi, Dil, din, felsefi inanç, siyasi düşünce, ırk, yaş, bedensel engelli ve cinsiyet ayrımı yapmadan, fırsat eşitliğini engelleyici davranış ve uygulamalara meydan vermeden tarafsızlık içerisinde hizmet gereklerine uygun davranmayı, Görevimi, görevle ilişkisi bulunan hiçbir gerçek veya tüzel kişiden hediye almadan, maddi ve manevi fayda veya bu nitelikte herhangi bir çıkar sağlamadan, herhangi bir özel menfaat beklentisi içinde olmadan yerine getirmeyi, Kamu malları ve kaynaklarını kamusal amaçlar ve hizmet gerekleri dışında kullanmamayı ve kullandırmamayı, bu mal ve kaynakları israf etmemeyi, Kişilerin dilekçe, bilgi edinme, şikâyet ve dava açma haklarına saygılı davranmayı, hizmetten yararlananlara, çalışma arkadaşlarıma ve diğer muhataplarıma karşı ilgili, nazik, ölçülü ve saygılı hareket etmeyi, Kamu Görevlileri Etik Kurulunca hazırlanan yönetmeliklerle belirlenen etik davranış ilke ve değerlerine bağlı olarak görev yapmayı ve hizmet sunmayı taahhüt ederim. Yukarıdaki "Kamu Görevlileri Etik Sözleşmesi" Tüm akademik ve İdari personelimiz için Fakültemiz Web sayfasından duyurulmuştur.
	Standart 2: Misyon, Organizasyon Yapısı ve Görevler	<ul style="list-style-type: none"> Akademik personelden Dekan Yardımcısı, Bölüm Başkanı, Anabilim Dalı Başkanı ve Bölüm Başkan Yardımcısı gibi görevlere yeni atanan ve tüm akademik ve idari personelimize "görev tanımları" yaptıkları işlerle ilgili "iş akış şemaları" imza karşılığı tebliğ edildi. Organizasyon yapısı, güncellenerek duyuruldu.
	Standart 3: Personelin Yeterliliği ve Performansı	<ul style="list-style-type: none"> Personelin yeterliliği ve performansını arttırmak amacıyla Genel Sekreterlik tarafından düzenlenen Memur Akademisi eğitim programlarına personelin katılımı sağlandı. 2024 yılı içerisinde Birimimizde görevli tüm idari personele performans değerlendirme eğitimi verildi.
	Standart 4: Yetki Devri	<p>İmza Yetkisi: Harcama Yetkilisi: Prof. Dr. Ömer KARA - Dekan Gerçekleştirme Görevlisi. Ahmet PEHLİVAN - Fakülte Sekreteri Taşınır Kayıt Kontrol Yetkilisi: Doç. Dr. İbrahim YILDIRIM – Dekan Yrd.</p>

RİSK DEĞERLENDİRME	(Yetki Devretme, İmza Yetkisi)	Taşınır Kayıt Yetkilisi: Mehmet YILDIZ Sivil Savunma Amiri: Birdal KAZAZ Mali İşler Sorumlusu: Eşref Sinan AKTÜRK İhale Sorumlusu: Ahmet PEHLİVAN - Fakülte Sekreteri Web Sorumlusu: Doç. Dr. Kadir Alperen COŞKUNER, Dr. Öğr. Üyesi Necla KORLAY • İmza Yetkisi: Fakülte Sekreteri Ahmet PEHLİVAN'a maaş, özlük hakları, teklif mektupları, ders planları, diploma gibi belgelerinin aslı gibi yapıp imzalanma yetkisi verildi.
	Standart 5: Planlama ve Programlama	• 2024-2028 dönemi stratejik plan için, ilk yıl veri girişi düzenli olarak yapılmıştır, birimimiz sorumluluğunda olan hedeflere ilişkin birim içi değerlendirme toplantıları gerçekleştirilmiştir.
	Standart 6: Risklerin Belirlenmesi ve Değerlendirilmesi	• Birimimiz Birim Risk Koordinatörü ve Risk Değerlendirme Çalışma Grubu güncellenmiştir. Risk tespiti ve değerlendirme çalışmaları yapılmaktadır. Risk kayıt formu oluşturulmuş ve riskler raporlanmıştır.
KONTROL FAALİYETLERİ	Standart 7: Kontrol Stratejileri ve Yöntemleri	• Birimimizin 2024 yılı bütçesi; birim bütçe tavanları, önceki yıl harcamaları, hizmet genişlemeleri ve personel/öğrenci sayıları varsa bütçe gelir tahminleri esas alınarak yapılmıştır. • Birimlerimiz Harcama Yetkililerince Taşınır Yönetim hesabı hazırlık kapsamında yılsonu sayımı yapılmakta ve ilgili tutanaklar tutulmaktadır.
	Standart 8: Prosedürlerin Belirlenmesi	• Genel Sekreterlik Koordinatörlüğünde hazırlanan prosedürler birimimizde hazırlanarak yayımlandı.
	Standart 9: Görevler Ayrılığı	• 2024 yılında mali karar ve işlemlerin onaylanması, uygulanması, kaydedilmesi ve kontrol edilmesi görevleri mevcut personel arasında paylaştırılarak, yeni Piyasa Fiyat Araştırma Komisyonu, Demirbaş ve Sarf Malzemesi Muayene ve Kabul Komisyonu ile Taşınır Sayım Kurulu güncellendi.
KONTROL FAALİYETLERİ	Standart 10: Hiyerarşik Kontroller	• Yıl içerisinde yapılan toplam 11 adet yazılı talep, öneri, şikâyet ve ihbar incelendi, hepsi sonuçlandırıldı.
	Standart 11: Faaliyetlerin Sürekliliği	• Vekil Personel Listesi güncellendi, personele duyuruldu.
	Standart 12: Bilgi Sistemleri Kontrolleri	• Veri kaybına karşı bilgileri yedekleme ve lisanslı virüs programı (ESET ENDPOINT SECURITY) kullanma gibi koruyucu tedbirler alındı. • Bilgi sistemlerini kullanacak, veri girişi yapacak uygun personele görevleri resmi yazı ile bildirildi. • Görevden ayrılan veya görev yeri değişen personelin yetkileri kaldırıldı, yeni göreve başlayanlara yetki verildi. • Yeni uygulamaya giren bilgi sistemleri için de uygun personele yetki verildi.
BİLGİ VE İLETİŞİM	Standart 13: Bilgi ve İletişim	• Üniversitemiz tarafından ve diğer kamu kurumları tarafından geliştirilen lisanslı yazılımların yetki verilen kişiler tarafından kullanılması sağlandı. • Birim web sayfamızın sürekli olarak güncel tutulmasının sağlayacak şekilde veri giriş sorumluları tanımlanmış ve web güncelliğinde güvence sağlanmıştır. • Üniversitemizde kullanılan personel/öğrenci sayısı gibi yazılımların entegrasyonu ile birimize ait veriler yetki sınırları dâhilinde takip edilebilmektedir.
	Standart 14: Raporlama	• Birimize ait faaliyet raporu, vb. raporlar web sayfasından yayımlanarak, kamuoyu ile paylaşıldı. • 2024-2028 Stratejik Planında birimimiz sorumluluğunda yer alan hedeflerin gerçekleştirme sonuçları da birimizce değerlendirilmekte ve faaliyet raporu ile raporlanmaktadır.

İZLEME	Standart 15: Kayıt ve Dosyalama Sistemi	<ul style="list-style-type: none"> ELEKTRONİK BELGE YÖNETİM SİSTEMİ (EBYS) ile 2024 yılı içerisinde Fakültede 5296 kurum içi yazışma, 106 Kurum dışı giden, 54 Kurum dışı gelen evrak yazışması yapıldı. 2024 yılında "Memur Akademisi" kapsamında yapılan EBYS ve Resmi Yazışma Esasları konulu eğitimlere personelimizin katılımı sağlanmıştır.
	Standart 16: Hata, Usulsüzlük ve Yolsuzlukların Bildirilmesi	<ul style="list-style-type: none"> Mali konularla ilgili olarak 99 işlem gerçekleştirildi. Geri bildirim araçlarından "Bize Yazın" arayüzü ile birimize ulaşan 11 kadar şikâyet, talep görüş sınıflandırılarak ilgili birimlerce değerlendirilmiştir.
	Standart 17: İç Kontrolün Değerlendirilmesi	<ul style="list-style-type: none"> Fakülte tarafından yapılan personel/ öğrenci anketine personelin ve öğrencinin katılımını sağlamak için gerekli duyuru ve bilgilendirmeler yapılmıştır. Sonuçlar bu raporda paylaşılmıştır.
	Standart 18: İç Denetim	<ul style="list-style-type: none"> İÇ DENETİM: 2024 yılı içerisinde Fakültede herhangi bir denetim veya izleme faaliyeti yapılmadı. DIŞ DENETİM: 2024 yılında gerçekleştirilen 99 mali işlemle ilgili Sayıştay Denetçileri tarafından herhangi bir sorgu alınmadı.

6.1.2 Düzenlenen ve Katılım Gerçekleştirilen Eğitimler

- OEM Bölümünde öğrencilere yönelik kişisel ve mesleki gelişim seminerleri düzenlendi.
- OEM Bölümünde akademik personel tarafından eğitimcilerin eğitimi programlarına katılım sağlandı.
- OEM Bölümünde akademik personel kişisel ve mesleki gelişim eğitimlere katılım sağlandı.
- Yurtdışından misafir öğretim üyesi tarafından lisans öğrencilerine yönelik uluslararası eğitim olanakları semineri verildi.
- Yurtdışından misafir öğretim üyesi tarafından Öğretim Üyeleri ve lisansüstü eğitim alan öğrencilere yönelik eğitim semineri verildi.
- Yurtdışından misafir öğretim üyesi tarafından ABD'de lisansüstü eğitim olanakları ve doğru bir kariyer planlaması nasıl olmalı konulu seminer verildi.
- OEM Bölümünde gerçekleştirilen TÜBİTAK 2237-A kapsamındaki "Yeni Nesil Ahşap Yapılar ve Tasarım" konulu eğitim projesi başarıyla tamamlanmıştır.
- OEM Bölümünde "TÜBİTAK 1505 Üniversite Sanayi İş Birliği Destek Programına Yönelik Uygulamalı Proje Önerisi Hazırlama Eğitimi" başlıklı projesi "TÜBİTAK 2237/A programı" kapsamında desteklenmiştir.
- Üniversitemizde "Yeni Nesil Yerli ve Milli Ahşap Yapılarda Deprem Testi Deneyi" gerçekleştirildi. Deprem sarsıntılarının verildiği ahşap binada hasar oluşmadı.
- OM bölümü Öğretim Üyesi Prof. Dr. Turgay DİNDAROĞLU tarafından Trabzon Yomra Yavuz Selim İlkokuluna "Afet Farkındalık Eğitimi" verildi.
- OM bölümümüz Öğretim Üyesi Prof. Dr. İbrahim TURNA, FAO tarafından yürütülen "Support to strengthening sustainable and multipurpose forest management to improve rural livelihoods and address climate change in Kosovo" projesi kapsamında "The Silviculture of Anatolian Chestnut (*Castanea sativa* Mill.)" konulu sözlü bildiri sunumu sonrasında arazide silvikültürel işlemlere ait teorik ve uygulamalı tatbikatlara "eğitimci" olarak katılmıştır.

- İTÜ ev sahipliğinde 10-11 Mayıs 2024 tarihinde gerçekleştirilen 3. Peyzaj Mimarlığı Eğitim ve Öğretim Çalıştayına bölümümüzü temsilen öğretim üyelerimizden Doç. Dr. Ertan DÜZGÜNEŞ, Dr. Öğr. Üyesi Duygu AKYOL KUYUMCUOĞLU ve Arş. Gör. Dr. Elif KAYA ŞAHİN katılmıştır.
- YHEY Öğretim Üyesi Doç. Dr. Alptuğ SARI "Türkiye'nin Zengin Biyolojik Çeşitliliği" konulu konferansa konuşmacı olarak katılmıştır.

6.1.3 Ön Mali Kontrol

Birimimizce 2024 yılı içerisinde gerçekleştirilen mali işlemlerin tür ve sayılarına ait bilgiler aşağıdaki tabloda gösterilmiştir.

İŞLEM	SAYI	İŞLEM	SAYI	İŞLEM	SAYI
Maaş	14	Mesai		Telefon	12
Ek Ders	14	Satın Alma	32	Jüri Ödemesi	31
Yolluk	7	Hakediş Dosyası		Döner Sermaye Ödemesi	63

6.2- Kalite Güvence Sistemi

KTÜ Kalite Güvence Sistemi Yönergesi kapsamında Birim Kalite Komisyonu teşkil edilmiştir.

PEM Bölümüne İlişkin Yapılan İyileştirmeler

- PEM 1, 2, 3, 4 atölyelerinde USB kablolarının, üçlü prizlerin ve projeksiyon perdelerinin değişimi
- Bilgisayar salonunda üçlü priz ve USB kablo değişimi, projeksiyon bakımı
- D2 sınıfında USB kablo değişimi projeksiyon bakımı
- PEM 1,2,3,4, Bilgisayar Salonu, D2 de karartma perdelerinin tümünün değişimi
- Öğretim üyelerinin odalarındaki stor perdelerin değişimi

Peyzaj Mimarları Odası ve Bölüm ile Ortak Düzenlenen Etkinlikler

- Peyzaj Mimarları Odası geleceğin Peyzaj Mimarları ile buluşuyor söyleşisinin gerçekleştirilmesi
- Peyzaj Mimarlığı Bölümü 1. sınıf öğrencilerine yönelik Trabzon Kent Oryantasyonu Etkinliği
- Peyzaj konuşmaları 3 şehir 3 söyleşi Trabzon ayağı KTÜ Orman Fakültesi ve Peyzaj Mimarlığı bölümünün katkıları ile Ahmet Şener Amfisinde gerçekleştirilmiştir
- 5 Haziran Dünya Çevre Gününe özel KTÜ Peyzaj Mimarlığı Bölümü öğrencileri ile bölüm binası çevresinde ağaç dikme etkinliğinin gerçekleştirilmesi
- Güçlü kalemler söyleşisinin 4. Serisinin KTÜ Peyzaj Mimarlığı Bölümü katkıları ile Fen Fakültesi Nazım Terzioğlu amfisinde gerçekleştirilmesi

OEM Bölümünde Yapılan İyileştirme Faaliyetleri

- Öğrencilere yönelik serbest çalışma alanı içerisinde kütüphane oluşturuldu.
- Öğrenci bilim kulübüne ait fiziki bir alan düzenlendi.
- Bölümümüz bünyesinde ihtiyaç sahibi öğrencilerin tespit edilmesi ve ihtiyaçlarının karşılanmasına yönelik bölümümüz bünyesinde "burs komisyonu" kuruldu.
- Dersliklerde teknik cihaz (perde, kumanda, projektör vb.) bakımları ve değişimi yapıldı.
- Stratejik plan bilgi sisteminin daha etkin ve verimli bir şekilde işleyebilmesi için bölüm başkanlığı nezdinde bölüm içi komisyonlar ve bölüm yönetimi ile koordinasyon toplantısı yapıldı.
- Bölümümüz bünyesinde bölüme ait bilimsel etkinliklerin, sektörel haberlerin, kültürel aktivitelerin vb. faaliyetlerin duyurulması amacıyla "Ahşap Günlüğü" adlı bir web sayfası oluşturulmuş ve ilgili konularda bilgi paylaşımı yapılmıştır.
- Mezunlarla toplantı yapıldı.
- Fakültesi Dekanlık bölümünde fiziksel iyileştirmeler yapıldı.

Birim Danışma Kurulu toplantısı özet bilgileri:

- Orman Fakültesi ile kamu, özel kurumlar ve meslek odaları arasındaki ilişkilerin geliştirilmesi:
 - Kamu ve özel sektörle düzenli iş birliği toplantıları yapılması önerildi.
 - Ortak projeler ve staj olanaklarının artırılması için iletişim mekanizmalarının geliştirilmesi kararlaştırıldı.
- Devlet kurumlarının, iş dünyasının ve meslek odalarının mezunlarımızdan beklentileri:
 - Mezunlardan beklentilerin detaylı bir şekilde analiz edilmesi ve bu doğrultuda müfredatın gözden geçirilmesi gerektiği belirtildi.
 - Sektörle düzenli geri bildirim mekanizmaları kurulması kararı alındı.
- Peyzaj Mimarlığı bölümünün akreditasyonu ile ilgili olarak mevcut durumun değerlendirilmesi:
 - Akreditasyon sürecinde eksik olan belgelerin ve süreçlerin tamamlanması için bir komisyon kurulması önerildi.
- Orman Mühendisliği Bölümü 7+1 sisteminin görüşülmesi:
 - Sistemin faydalarının paydaşlardan alınacak geri bildirimlerle analiz edilmesi gerektiği belirtildi.
 - Öğrencilerin pratik deneyimlerini artırmak amacıyla kamu ve özel kurumlarla daha fazla bağlantı kurulması önerildi.
- Bölümlerimizin öğrenci kontenjanlarının yeniden belirlenmesi ve mezunlarla iletişimin geliştirilmesi:
 - Öğrenci kontenjanlarının sektör ihtiyaçları ve iş gücü talepleri doğrultusunda revize edilmesi gerektiği belirtildi.
 - Mezun takip sistemi kurulması ve mezunlarla iletişim etkinliklerinin artırılması kararlaştırıldı.
- Bölümlerin eğitim öğretim faaliyetlerinin değerlendirilmesi:
 - Eğitim programlarının sektörel yeniliklere uygun olarak güncellenmesi gerektiği vurgulandı.
 - Yeni teknolojiler ve dijital araçların ders içeriklerine dâhil edilmesi önerildi.
- Öğrencilerin sosyal ve kültürel açıdan geliştirilmesine ilişkin faaliyetler:
 - Fakültede sosyal sorumluluk projelerinin artırılması ve öğrenci kulüplerinin desteklenmesi gerektiği belirtildi.
 - Öğrencilerin ulusal ve uluslararası etkinliklere katılımının teşvik edilmesi kararlaştırıldı.
- Görüş ve öneriler:
 - Fakültenin stratejik hedeflerine katkı sağlayacak özel projelerin geliştirilmesi önerildi.
 - Akademik ve sektörel iş birliği mekanizmalarının güçlendirilmesi gerektiği belirtildi.

Fakülte Memnuniyet Anket Sonuçları:

AKADEMİK PERSONEL ANKETİ	
1	Fakültemizin bir mensubu olmaktan
2	İş ve görev tanımlarımın açık olmasından
3	Fırsatların adaetli olmasından
4	Fakültemizdeki idari görevlere seçilme/atama/görevlendirme ölçütlerinden
5	Fikirlerimi çekinmeden ortaya koyabilme imkânından
6	Öğretim elemanlarınca yapılan işlerde, yetki ve sorumluluklarının dengeli olmasından
7	Bölümümdeki akademik kadro sayısının yeterli olmasından
8	Bölümümdeki destek personelinin sayısından (temizlik personeli, güvenlik vb.)
9	Bölümümdeki idari ve destek personelinin niteliğinden
10	Yöneticilerin akademik personel tarafından iletilen şikâyetleri dikkate almasından
11	Yöneticilerin başarılarımı takdir etmesinden
12	Yöneticilerin sorunlara yapıcı yaklaşımından
13	Lisans programlarımızdaki öğrenci sayısından
14	Lisans programlarımıza kabul edilen öğrencilerin niteliğinden
15	Lisans programlarımızdaki derslerin niteliğinden
16	Fakültemizin öğretim elemanları arasındaki iletişim ve işbirliğinden
17	Fakültemizin öğretim elemanları ve idari personeli arasındaki iletişimden
18	Fakültemizin öğretim elemanları ve öğrenciler arasındaki iletişimden
19	Bölümümüzdeki öğretim elemanları arasındaki iletişimden
20	Fakültede yöneticilere ulaşabilme kolaylığından
21	Kurum içi haberleşme araçlarının yeterliliğinden (e-posta, duyurular... vb.)
22	Fakültemizin web sayfasının yeterliliğinden
23	Araştırma ve yayın yapmayı teşvik edici mekanizmaların yeterliliğinden
24	Araştırma yapılabilecek laboratuvar koşullarının yeterliliğinden
25	Fakültemizin Türkiye'deki diğer orman fakülteleri içindeki konumundan
26	Fakültemizin yenilikçi çabalarından
27	Fakültemizin diğer üniversiteler ile olan ilişkilerinin yeterliliğinden
28	Dış paydaşlarla ilişkilerinin yeterliliğinden
29	Disiplinler arası ve çok disiplinli çalışmayı teşvik etmesinden
30	Eğitici eğitimlerinin yeterliliğinden
31	Devlet, özel kuruluşlar ve sivil toplum örgütleri ile birlikte bölgesel ve ulusal kalkınmaya katkıda bulunma çabasından
32	Çalıştığım ortamın temizliğinden
33	Çalıştığım ortamın iklimlendirme sisteminin uygun olmasından
34	Güvenlik tedbirlerinin yeterliliğinden (yangın, deprem, güvenlik hizmetleri... vb.)
35	Bilgisayar, yazıcı, fotokopi vb. araç-gereçlerin temininden
36	Dersliklerin iklimlendirme sisteminin uygun olmasından
37	Kongre-toplantı salonları ve mekânlarının yeterliliğinden
38	Araç park alanlarından

Orman Fakültesi 2024 Birim Faaliyet Raporu

	OEM	OM	PEM	YH	OEM	OM	PEM	YH	ORT.	ORT.	ORT.	ORT.
	2024	2024	2024	2024	2023	2023	2023	2023	2024	2023	2022	2021
1	4,46	4,36	4,39	4,00	4,48	4,40	4,40	4,37	4,30	4,41	4,30	4,28
2	3,92	4,05	3,83	4,00	4,21	4,12	4,08	4,09	3,95	4,12	3,89	3,85
3	3,92	3,00	3,72	3,67	3,72	3,54	3,50	3,58	3,58	3,59	3,40	3,27
4	3,69	3,09	4,00	4,00	3,79	3,62	3,60	3,61	3,70	3,66	3,68	3,58
5	4,08	3,91	4,33	3,67	4,38	4,06	4,02	4,05	4,00	4,13	4,03	4,03
6	3,77	3,23	3,78	3,67	3,55	3,33	3,35	3,35	3,61	3,40	3,49	3,35
7	3,23	3,32	2,72	1,67	3,62	3,21	3,13	3,12	2,73	3,27	2,78	2,81
8	3,38	2,68	2,89	3,00	3,14	2,83	2,69	2,77	2,99	2,86	2,28	2,18
9	4,15	3,14	3,50	3,33	3,93	3,65	3,50	3,58	3,53	3,67	3,26	3,19
10	4,15	3,18	3,89	4,33	3,86	3,81	3,79	3,79	3,89	3,81	3,70	3,72
11	4,15	3,45	3,67	4,33	3,93	3,73	3,69	3,75	3,90	3,78	3,75	3,86
12	4,00	3,55	3,89	4,67	3,97	3,94	3,92	3,98	4,03	3,95	3,90	3,88
13	4,00	3,55	2,17	3,33	3,76	3,44	3,27	3,37	3,26	3,46	3,32	2,90
14	2,85	2,68	2,06	2,33	2,79	2,54	2,40	2,49	2,48	2,55	2,41	2,42
15	3,92	3,41	3,94	3,33	3,97	3,73	3,69	3,75	3,65	3,78	3,74	3,68
16	3,77	2,64	3,78	2,67	3,62	3,27	3,08	3,21	3,21	3,30	3,09	3,16
17	4,38	3,68	4,06	2,67	3,86	3,65	3,48	3,54	3,70	3,63	3,40	3,37
18	4,46	3,86	4,06	3,00	4,21	3,88	3,77	3,82	3,85	3,92	3,72	3,54
19	3,92	2,77	4,06	4,00	3,97	3,46	3,40	3,51	3,69	3,58	3,78	3,68
20	4,38	4,14	4,44	4,67	4,48	4,40	4,40	4,40	4,41	4,42	4,38	4,34
21	4,46	4,32	4,22	4,00	4,34	4,29	4,25	4,26	4,25	4,29	4,19	4,09
22	4,23	3,82	4,33	4,00	4,34	4,15	4,13	4,14	4,10	4,19	3,77	3,95
23	3,46	2,77	3,33	2,67	3,34	3,15	3,02	3,14	3,06	3,16	3,24	3,06
24	3,62	2,95	3,44	3,00	3,55	3,40	3,27	3,33	3,25	3,39	2,93	2,98
25	4,69	4,14	4,06	3,33	4,31	4,23	4,10	4,19	4,05	4,21	4,04	3,92
26	4,08	3,23	4,06	3,33	4,00	3,67	3,54	3,65	3,67	3,72	3,70	3,68
27	3,92	3,41	3,78	3,33	3,90	3,54	3,38	3,51	3,61	3,58	3,44	3,45
28	4,00	3,59	3,50	3,33	3,97	3,58	3,38	3,54	3,61	3,62	3,35	3,29
29	3,77	3,14	3,78	3,33	3,86	3,63	3,48	3,61	3,50	3,65	3,29	3,30
30	3,38	3,09	3,56	3,33	3,59	3,38	3,31	3,44	3,34	3,43	3,39	3,32
31	3,69	3,41	3,78	3,67	3,79	3,58	3,40	3,53	3,64	3,57	3,50	3,29
32	4,00	3,41	3,22	3,67	3,69	3,46	3,38	3,40	3,57	3,48	2,85	2,84
33	3,69	3,00	3,72	3,67	3,69	3,46	3,35	3,40	3,52	3,48	2,96	2,59
34	3,85	3,32	3,67	4,00	3,97	3,73	3,67	3,67	3,71	3,76	3,26	3,15
35	3,46	2,36	2,94	3,00	3,31	2,90	2,77	2,88	2,94	2,97	2,61	2,39
36	3,92	3,14	3,61	3,00	3,86	3,60	3,46	3,53	3,42	3,61	2,98	2,76
37	4,15	3,59	2,50	3,67	3,90	3,92	3,88	3,89	3,48	3,90	3,14	3,37
38	3,85	3,23	3,06	3,00	3,59	3,44	3,35	3,40	3,28	3,45	2,74	2,73
N	16	25	21	4	14	23	17	4	66	58	98	
Ort.	3,92	3,36	3,62	3,46	3,85	3,63	3,53	3,60	3,59	3,65	3,41	3,35
% Değişim (Bir önceki yıla göre)									-1,67	6,95	1,96	8,25

ÖĞRENCİ ANKETİ	
1	Fakülte yönetiminin, öğrencilerin sorun ve önerilerine karşı duyarlı olmasından
2	Öğrencilerin kararlara katılımına olanak sağlanmasından
3	İdari personelin öğrencilere karşı tutum ve davranışlarından
4	Öğrencilere sunulan teknolojik imkânlardan
5	Kararlarda öğrenci yararının önde tutulmasından
6	Öğrencilere haklarını kullanma fırsatları sunulmasından
7	Öğrencilerin güvenliğinin sağlanmasından
8	Tuvalet ve lavaboların yeterli sayıda olmasından
9	Tuvalet ve lavaboların temiz olmasından
10	Dersliklerin fiziki koşullarından
11	Kantinin fiziki ortamından
12	Derslerin iş hayatımıza hazırlamasından
13	Derslerde öğretim teknolojisinin etkili olarak kullanılmasından
14	Programda yer alan derslerin teorik açıdan yeterli olmasından
15	Programda yer alan derslerin uygulama açısından yeterli olmasından
16	Derslerin önceden belirlenen plana uygun olarak işlenmesinden
17	Derslere öğrencilerin aktif katılımını sağlayan yöntem ve tekniklerin kullanılmasından
18	Öğrenci- öğretim elemanı arasındaki iletişimin etkili olarak sağlanmasından
19	Öğretim elemanlarının ders saatlerini etkili olarak kullanmasından
20	Ders dışı zamanlarda öğretim elemanlarına ulaşılabilmesinden
21	Derslerle ilgili, kitap, ders notu gibi basılı ve görsel materyallerin yeterliliğinden
22	Ölçme ve değerlendirmede öğretim elemanlarının objektif davranmasından
23	Değerlendirmenin yalnız sınavlarla değil ödev ve proje gibi başka çalışmalarla da yapılmasından
24	Danışmanımın bana gerekli zamanı ayırmasından
25	Bölümümüzde iş olanakları ile ilgili olarak öğrencilere bilgi sunulmasından
26	İş dünyasını tanıması için fakültenin, öğrencilere çeşitli olanaklar sağlamasından (konuşmacı getirme, teknik gezi, staj, vs.)

Orman Fakültesi 2024 Birim Faaliyet Raporu

	OEM	OM	PEM	YH	OEM	OM	PEM	YH	ORT.	ORT.	ORT.	ORT.
	2024	2024	2024	2024	2023	2023	2023	2023	2024	2023	2022	2021
1	3,87	3,55	3,53	4,33	3,26	3,17	3,26	4,05	3,82	3,43	3,86	3,85
2	3,67	3,43	3,47	3,17	3,09	2,97	3,07	3,89	3,43	3,25	3,62	3,74
3	4,15	3,84	3,58	3,83	3,61	3,50	3,57	4,63	3,85	3,83	4,06	4,12
4	3,80	2,93	3,46	3,33	3,26	3,19	3,23	3,47	3,38	3,29	3,43	3,30
5	3,70	3,53	3,37	3,67	3,14	2,97	3,06	3,95	3,57	3,28	3,64	3,62
6	3,82	3,64	3,58	3,67	3,26	3,12	3,19	4,21	3,67	3,44	3,69	3,70
7	4,05	4,00	4,10	4,50	3,85	3,83	3,87	4,53	4,16	4,02	3,98	3,95
8	4,10	3,88	3,57	5,00	3,78	3,74	3,66	4,74	4,14	3,98	3,85	3,90
9	3,59	3,19	2,93	3,50	2,88	2,85	2,86	3,58	3,30	3,04	3,03	3,23
10	3,62	3,55	3,55	3,67	3,49	3,33	3,40	3,68	3,60	3,47	3,54	3,66
11	3,76	3,72	2,40	4,33	3,20	3,14	3,03	4,63	3,55	3,50	3,79	3,59
12	3,74	3,66	3,37	4,33	3,23	3,16	3,22	4,16	3,77	3,44	3,80	3,83
13	3,88	3,38	3,57	4,00	3,39	3,34	3,39	4,05	3,71	3,54	3,79	3,89
14	3,87	3,83	3,62	3,83	3,59	3,53	3,59	4,00	3,79	3,68	3,91	3,93
15	3,66	3,48	3,54	3,33	3,34	3,27	3,35	3,26	3,50	3,31	3,74	3,91
16	4,01	4,10	3,81	4,33	3,82	3,75	3,75	3,89	4,06	3,80	3,99	4,11
17	3,80	3,78	3,72	4,33	3,53	3,47	3,52	4,16	3,91	3,67	3,80	4,03
18	3,89	3,93	3,97	4,83	3,70	3,57	3,67	4,58	4,16	3,88	4,15	4,10
19	3,96	4,03	3,84	4,67	3,91	3,77	3,77	4,26	4,13	3,93	4,13	4,22
20	3,74	3,55	4,17	4,83	3,74	3,59	3,66	4,42	4,08	3,85	4,09	4,14
21	3,82	3,55	3,63	4,67	3,39	3,26	3,30	3,68	3,92	3,41	3,93	3,70
22	3,89	3,57	3,61	4,83	3,39	3,27	3,36	4,32	3,97	3,58	3,80	3,97
23	3,91	3,45	3,93	4,67	3,68	3,61	3,65	4,42	3,99	3,84	3,98	4,03
24	3,95	3,72	3,73	4,67	3,64	3,58	3,60	4,42	4,02	3,81	3,92	4,12
25	4,01	3,95	3,61	4,33	3,54	3,46	3,44	4,05	3,98	3,62	3,98	4,02
26	3,98	3,97	3,49	3,83	3,41	3,31	3,31	3,37	3,82	3,35	3,77	3,85
N	84	98	109	25	49	91	110	19	316	269	344	
Ort.	3,86	3,66	3,58	4,17	3,47	3,37	3,41	4,09	3,82	3,59	3,82	3,87
% Değişim (Bir önceki yıla göre)									6,45	-6,05	-1,24	6,88

Orman Fakültesi 2024 Birim Faaliyet Raporu

İDARİ PERSONEL ANKETİ		İDARİ	İDARİ	İDARİ	İDARİ
		2024	2023	2022	2021
1	İş ve görev tanımlarımın açık olmasından	3,29	4,05	3,50	2,80
2	Birimimizdeki idari kadro sayısının yeterli olmasından	3,48	3,63	2,83	2,60
3	İdari personelin unvanları ile kadrolarının uyumlu olmasından	3,24	3,26	3,00	2,60
4	Yetki ve sorumlulukların dengeli dağıtılmasından	3,10	3,21	2,67	2,65
5	Terfilerde mesleki yeterliliğe önem verilmesinden	3,05	3,21	2,67	2,80
6	İdari personele kendini geliştirme/hizmet içi eğitim olanaklarının sunulmasından	3,52	3,32	3,04	3,30
7	Özlük haklarım ile ilgili gelişmeler olduğunda şahsımın zamanında haberdar edilmesinden	3,48	3,47	3,17	3,25
8	Çalıştığım birimde ihtiyaç duyduğum bilgiye kolayca ve zamanında ulaşabilmemden	4,00	4,11	3,54	3,65
9	Birimde planlama yapılırken ve kararlar alınırken herkesin katılımının sağlanmasından	2,95	3,32	3,00	2,75
10	Yönetiminin çalışma alanlarımızla ilgili konularda bilgilendirme yapmasından	3,38	3,84	3,17	3,25
11	Bağlı olduğum ilk yöneticimin kendi görev ve sorumluluklarını tam olarak yerine getirmesinden	3,71	3,89	3,58	3,80
12	Bağlı olduğum ilk yöneticimin adil ve dürüst olmasından	3,52	3,79	3,50	3,60
13	Bağlı olduğum ilk yöneticimin davranış ve yaklaşımlarıyla örnek olmasından	3,67	3,89	3,46	3,40
14	Yöneticilerimin özel sorunlarımla (kişisel sıkıntılar, ekonomik durum, ailevi veya birim içi sorunlar gibi...) ilgilenmesinden	3,38	3,84	3,08	3,50
15	İşimi yapmak için gerekli araç-gereç, donanım ve materyalin sağlanmasından	3,19	3,32	3,46	2,85
16	Çalıştığım ortamın fiziksel (ısı, ışık, bina tasarımı...) şartlarından	3,81	3,95	3,67	3,70
17	Çalıştığım ortamın teknik (bilgisayar, yazıcı, büro malzemesi) şartlarının yeterli olmasından	3,62	3,26	3,29	3,25
18	Çalışma odaları ile ortak kullanım alanlarının temizliğinden	3,81	3,74	3,96	3,95
19	Çalışanlar arasında aidiyet duygusunun egemen olmasından	3,57	3,53	3,75	3,95
20	Birimde çalışan personelin yeniliklere ve değişime açık olma düzeyinden	3,52	3,53	3,46	3,65
21	Birimde personeller arasında işbirliğinin olmasından	3,95	4,00	4,00	4,10
22	Yaptığım işlerin takdir edilmesinden	3,48	3,58	3,50	3,20
23	Birimdeki personelin memnuniyetini arttırmak için başarıyı ve performansı ödüllendirici mekanizmalar olmasından	2,29	2,63	2,75	2,40
24	İdari personelin amiri(leri) ile iyi ilişkiler kurmasından	3,67	3,74	3,63	3,75
25	Birimde düşüncelerime değer verilmesinden	3,38	3,53	3,21	3,20
26	Birimde işin yapılışına ilişkin düşüncelerimi rahat ve serbest bir şekilde ifade edebilmemden	3,52	3,68	3,54	3,55
27	Birliği sağlamak ve çatışmaları azaltmak gibi amaçlarla düzenlenen planlı faaliyetlerin olmasından (kutlamalar, yemekler... vb)	2,95	3,26	3,25	3,45
28	Birimde geleceğe yönelik planları gerçekleştirmede yol gösterecek açık bir misyon ve vizyonun bulunmasından	2,90	3,16	3,13	3,25
29	Kurum içi iletişimin etkin olarak sağlanmasından	3,48	3,63	3,71	3,85
30	Birim içi ve birimler arası bilgi alışverişi yaparken sorun yaşamamamdan	3,71	3,79	3,71	3,85
	N	21	19	24	20
	ORT.	3,42	3,57	3,34	3,33
	% Değişim (Bir önceki yıla göre)	-4,24	6,94	0,31	32

II- STRATEJİK PLAN AMAÇ ve HEDEFLER

A-KTÜ 2024-2028 Stratejik Planı Amaç ve Hedefler

AMAÇ VE HEDEFLER	Amaç 1-Nitelikli Mezunlar İçin Eğitim ve Öğretimi Yenilikçi ve Öğrenciyi Merkeze Alan Bir Yaklaşımla Güçlendirmek	
	Hedef 1. 1	Programların tanınırlığı artırılacak ve nitelikli öğrenciler için tercih edilebilirlik düzeyi yükseltilecektir.
	Hedef 1. 2	Eğitim programları, öğrenme kaynakları ve akademik destek hizmetleri kalite odaklı geliştirilecektir.
	Hedef 1. 3	Lisansüstü eğitim nicelik ve nitelik olarak geliştirilecektir.
	Hedef 1. 4	Öğretme ve öğrenme hizmetleri sürekli iyileştirilecektir.
	Hedef 1. 5	Eğitimin uluslararası boyutu geliştirilecektir.
	Amaç 2- Araştırma Odaklı Üniversite Olma Niteliğini Güçlendirerek Toplumun ve Ekonominin İhtiyaçlarına Duyarlı Araştırmalar Gerçekleştirmek	
	Hedef 2. 1	Kurumsal araştırma kapasitesi geliştirilecektir.
	Hedef 2. 2	Araştırmalarda kalite düzeyi artırılacaktır.
	Hedef 2. 3	Araştırmalarda etkileşim ve işbirliği geliştirilecektir.
	Hedef 2. 4	Öğrencilerin araştırma süreçlerine katılımı sağlanacak ve girişimcilik potansiyelleri desteklenecektir.
	Hedef 2. 5	Uygulama ve Araştırma Merkezlerinin (UYGAR) etkinliği artırılacaktır.
	Amaç 3-Kurumsal Kapasiteyi Kalite Odaklı Geliştirmek	
	Hedef 3. 1	Yönetmelik süreçlerde verimlilik artırılacak ve nitelikli idari iş gücü geliştirilecektir.
	Hedef 3. 2	Kaliteye derinlik kazandırılacaktır.
	Hedef 3. 3	Mekânsal ihtiyaçlar karşılanacak, alt ve üstyapı geliştirilecektir
	Hedef 3. 4	Kurum aidiyet duygusu artırılacak ve kurum kültürü geliştirilecektir.
	Hedef 3. 5	Finansal kaynaklar artırılacak ve üniversitenin hedefleri doğrultusunda yönetilecektir.
	Amaç 4- Yerel, Bölgesel, Ulusal ve Uluslararası Kalkınmaya Katkıda Bulunmak ve KTÜ Algısını Güçlendirmek	
	Hedef 4. 1	Bilgiyi topluma yayarak toplumun gelişimine katkı sağlanacaktır.
Hedef 4. 2	Dış paydaşlarla iş birliği geliştirilecektir.	
Hedef 4. 3	Sağlık hizmeti sunumunun kalitesi ve çeşitliliği ulusal ve uluslararası ihtiyaçlara göre güçlendirilecektir.	
Hedef 4. 4	Sürdürülebilir kalkınma hedefleri kapsamında yapılan çalışmalar yaygınlaştırılacaktır.	
Hedef 4. 5	Mezun ilişkileri yönetimi güçlendirilecek, işe yerleşme, kariyer gelişimleri, işveren/mezun memnuniyet oranları izlenerek iyileştirilecektir.	

B. 2024-2028 Stratejik Plan 2024 Yılı İzleme ve Değerlendirmesi

Üniversitemizin 2024-2028 Stratejik Planının üçüncü uygulama yılı tamamlanmıştır. Plan içerisinde birimimizin sorumlu olduğu hedefler (göstergelerle izlenen) ile ilgili faaliyetlere

KARADENİZ TEKNİK ÜNİVERSİTESİ 2024-2028 STRATEJİK PLANI (Stratejik Amaç/Hedef ve Performans Göstergeleri)		2024
Amaç 1	Nitelikli Mezunlar İçin Eğitim ve Öğretimi Yenilikçi ve Öğrenciyi Merkeze Alan Bir Yaklaşımla Güçlendirmek	
Hedef 1.1	Programların tanınırlığı artırılacak ve nitelikli öğrenciler için tercih edilirlilik düzeyi yükseltilecektir.	
PG1.1.1	Lisansüstü öğrenci sayısı	302
PG1.1.2	Katılım sağlanan (aday öğrenciler) üniversite tanıtım etkinliği sayısı	1
PG1.1.3	Üniversiteden ayrılan (mezunlar hariç) öğrenci sayısı	79
PG1.1.4	YKS ile KTÜ'ye yerleşen yeni öğrencilerin başarı sırası (sayısal) ortalaması	270
PG1.1.5	Uluslararası öğrenci sayısı (kümülatif)	63
Hedef 1.2	Eğitim programları, öğrenme kaynakları ve akademik destek hizmetleri kalite odaklı geliştirilecektir.	
PG1.2.1	Akredite program sayısı (kümülatif)	2
PG1.2.2	Kütüphanede bulunan basılı ve elektronik kaynak (kitap, e-kitap, e-dergi) sayısı (kümülatif)	
PG1.2.3	Öğrencilerin öğrenme ortamı, kaynakları, tesis ve altyapılara yönelik memnuniyet oranı	72
PG1.2.4	Sektör temsilcilerinin katıldığı ders sayısı	15
PG1.2.5	Öğrencilerin akademik destek hizmetlerinden memnuniyet oranı	81
Hedef 1.3	Lisansüstü eğitim nicelik ve nitelik olarak geliştirilecektir.	
PG1.3.1	Disiplinler arası lisansüstü programı sayısı (kümülatif)	
PG1.3.2	Yayın (SCI, SCH-E, SSCI, A&HCI) üretilen lisansüstü tez sayısı	16
PG1.3.3	Uluslararası doktora öğrenci sayısı	2
PG1.3.4	Lisansüstü öğrenci oranı (toplam öğrenci içerisindeki oranı)	20
PG1.3.5	Kamu, özel sektör/sanayiye yönelik hazırlanan lisansüstü tez sayısı	
Hedef 1.4	Öğretme ve öğrenme hizmetleri sürekli iyileştirilecektir.	
PG1.4.1	Ö-MER tarafından yıl içerisinde akademisyen veya öğrencilere yönelik düzenlenen oryantasyon ve teknolojik mentörlük sayısı	
PG1.4.2	Ö-MER tarafından öğrencilerin yaşam becerilerini geliştirmeye yönelik düzenlenen eğitim sayısı	
PG1.4.3	Ö-MER tarafından sosyal transkripti düzenlenen öğrenci sayısı	

PG1.4.4	Dezavantajlı (engelli, uluslararası, yoksul, azınlık, göçmen vb. öğrenciler) grupların öğrenmelerini kolaylaştırıcı, üniversiteye uyumlarını destekleyici faaliyet sayısı	1
PG1.4.5	Yıl içerisinde eğitimcilerin eğitimi sertifikası alan öğretim üyesi sayısı	2
Hedef 1.5	Eğitimin uluslararası boyutu geliştirilecektir.	
PG1.5.1	Eğitim alanında kurulan uluslararası iş birlikleri sayısı (kümülatif)	
PG1.5.2	Uluslararası öğretim elemanı sayısı (kümülatif)	
PG1.5.3	Yabancı dilde eğitim veren lisansüstü program sayısı (kümülatif)	
PG1.5.4	Dolaşımdaki öğretim üyesi sayısı (gelen+giden)	
PG1.5.5	Dolaşımdaki öğrenci sayısı (gelen+giden)	
Amaç 2	Araştırma Odaklı Üniversite Olma Niteliğini Güçlendirerek Toplumun ve Ekonominin İhtiyaçlarına Duyarlı Araştırmalar Gerçekleştirmek	
Hedef 2.1	Kurumsal araştırma kapasitesi geliştirilecektir.	
PG2.1.1	SCI, SSCI ve A&HCI endekslerindeki yıllık yayın sayısı	87
PG2.1.2	Ar-Ge ve yenilik destek programlarından sağlanan ulusal ve uluslararası proje sayısı	1
PG2.1.3	Patent başvuru sayısı	3
PG2.1.4	Patent belge sayısı (kümülatif)	
PG2.1.5	SCI, SCH-E SSCI A&HCI veri tabanlarında taranan dergilerdeki makale ve derlemelere yapılan toplam atıf sayısı	934
Hedef 2.2	Araştırmalarda kalite düzeyi artırılabacaktır.	
PG2.2.1	Q1 yayın sayısı	11
PG2.2.2	%10'luk dilimde atıf alan yayın oranı	
PG2.2.3	Yayınlara açık erişim yüzdesi	
PG2.2.4	Doktora mezun sayısı	6
PG2.2.5	Akademisyen bilim ödülü sayısı	
Hedef 2.3	Araştırmalarda etkileşim ve işbirliği geliştirilecektir.	
PG2.3.1	Uluslararası işbirliği ile yapılmış yayın sayısı (SCI, SCI-E, SSCI, A&HCI)	
PG2.3.2	Uluslararası işbirliği ile yapılmış yayın sayısı (SCI, SCI-E, SSCI, A&HCI)	
PG2.3.3	Kamu fonları kapsamında iş dünyası işbirliği ile yapılan Ar-Ge ve yenilik proje sayısı	
PG2.3.4	TÜBİTAK 2244 Doktora öğrenci sayısı (kümülatif)	
PG2.3.5	Kontratlı sanayi iş birliği (ÜYK onaylı) proje sayısı	5
Hedef 2.4	Öğrencilerin araştırma süreçlerine katılımı sağlanacak ve girişimcilik potansiyelleri desteklenecektir.	
PG2.4.1	Üniversitenin Girişimci ve Yenilikçi Üniversite Endeksi'ndeki sıralaması	
PG2.4.2	Öğrencilerin yürütücü olduğu kurum dışı proje sayısı	1
PG2.4.3	Öğrencilerin Teknoloji Geliştirme Bölgelerinde kurdukları firma sayısı (kümülatif)	

PG2.4.4	Kurum dışı destekli projelerde çalışan ön lisans, lisans ve lisansüstü öğrenci sayısı	1
PG2.4.5	Kurum içi kaynaklardan desteklenen (BAP) lisansüstü tez ve lisans öğrenci projesi sayısı	
Hedef 2.5	Uygulama ve Araştırma Merkezlerinin (UYGAR) etkinliği artırılacaktır.	
PG2.5.1	UYGAR araştırmalarında/projelerinde görev alan UYGAR dışındaki diğer birim (kurum dışı dahil) akademisyenleri/araştırmacıları sayısı	
PG2.5.2	Akreditasyona sahip UYGAR sayısı (kümülatif)	
PG2.5.3	UYGAR'lar tarafından öncelikli sektörlere/alanlara (kimya, ilaç ve tıbbi cihaz, makine elektronik teçhizat, otomotiv ve raylı sistemler, tarım, savunma sanayi, çevre, iklim ve turizm) yönelik yürütülen proje (kurum içi, kurum dışı veya kendi öz kaynakları ile destekli) sayısı (kümülatif)	
PG2.5.4	UYGAR'ların araştırma kapsamında kurdukları uluslararası iş birlikleri sayısı	
PG2.5.5	UYGAR'lar tarafından topluma hizmet odaklı hazırlanarak kamuoyu/ilgili birim ile paylaşılan doküman, rapor, anket sonucu, veri seti ve benzeri yayın sayısı	
Amaç 3	Kurumsal Kapasiteyi Kalite Odaklı Geliştirmek	
Hedef 3.1	Yönetsel süreçlerde verimlilik artırılacak ve nitelikli idari iş gücü geliştirilecektir.	
PG3.1.1	Dijital dönüşümü tamamlanan süreç sayısı (kümülatif)	
PG3.1.2	Birim yöneticilerinin liderlik anlayışı ve koordinasyon kültürü kapsamında yıl içerisinde aldıkları eğitim sayısı	
PG3.1.3	İç Kontrol Eylem Planı izleme ve değerlendirme toplantı sayısı	
PG3.1.4	Kalite belgeli idari birim sayısı (kümülatif)	
PG3.1.5	Yıl içerisinde yeni eklenen veya iyileştirilen süreç sayısı (kümülatif)	45
Hedef 3.2	Kaliteye derinlik kazandırılacaktır.	
PG3.2.1	Kurum iç değerlendirme raporu puanı (KİDR puanı)	112
PG3.2.2	Alınan geri bildirimler sonucunda gerçekleştirilen iyileştirme sayısı (kümülatif)	1
PG3.2.3	Rektörlük Kalite Komisyonu tarafından saha ziyareti yapılan birim sayısı	
PG3.2.4	Rektörlük Kalite Komisyonu tarafından kalitenin içselleştirilmesine yönelik düzenlenen etkinlik sayısı	
PG3.2.5	Kurum memnuniyet düzeyi (öğrenci+idari+akademik)	73
Hedef 3.3	Mekânsal ihtiyaçlar karşılanacak, alt ve üstyapı geliştirilecektir	
PG3.3.1	Onarım ve altyapı işleri sayısı (kümülatif)	
PG3.3.2	Engelsiz üniversite, engelsiz bayrak, engelsiz program nişanı, engelli dostu, sıfır atık, yeşil kampüs ve çevrecilik ödülü	
PG3.3.3	Yenilenebilir enerji üretiminin yıllık toplam enerji kullanımına oranı(%)	
PG3.3.4	Üniversite içi değerlendirilen atık miktarı (ton)	
PG3.3.5	Üniversite tarafından sağlanan araştırma altyapısı (BAP) destek sayısı	
Hedef 3.4	Kurum aidiyet duygusu artırılacak ve kurum kültürü geliştirilecektir.	

PG3.4.1	Çalışanların üniversite içerisindeki karar ve inisiyatif alma sürecindeki memnuniyet düzeyi (%)	77
PG3.4.2	Çalışanların yetkinliklerinin geliştirilmesi ve farkındalık düzeylerinin artırılmasına (sıfır atık, bilgi yönetimi, kişisel verilerin korunması, insan hakları, eğitim, hukuk, iş sağlığı ve güvenlik, emiyson hacmi, iklim değişikliği, çevre, toplumsal cinsiyet eşitliği tasarruf vb.) yönelik düzenlenen eğitim sayısı	
PG3.4.3	Çalışanların birim yöneticilerine ve üst yönetime ulaşmada açık iletişim kanallarının varlığından duyduğu memnuniyet düzeyi	88,2
PG3.4.4	Çalışanların kuruma ait verilere zamanında ulaşabilme ve bilgilerin kurum içerisinde iletilme düzeyinden duydukları memnuniyet düzeyi	79,3
PG3.4.5	Çalışanlara yönelik düzenlenen sosyal, kültürel ve sportif etkinlik sayısı	
Hedef 3-5	Finansal kaynaklar artırılabacak ve üniversitenin hedefleri doğrultusunda yönetilecektir.	
PG3.5.1	Kurum dışından sağlanan ulusal ve uluslararası yıllık proje fon miktarı (milyon TL)	2,62
PG3.5.2	Döner sermaye gelir miktarı (milyon TL)	
PG3.5.3	Alınan bağış miktarı (milyon TL)	
PG3.5.4	Yıl içerisindeki öz gelir miktarı (milyon TL)	
PG3.5.5	Ticarileşen ürün (fikri, sınai, mülkiyet hakları) sayısı	
Amaç 4	Yerel, Bölgesel, Ulusal ve Uluslararası Kalkınmaya Katkıda Bulunmak ve KTÜ Algısını Güçlendirmek	
Hedef 4.1	Bilgiyi topluma yayarak toplumun gelişimine katkı sağlanacaktır.	
PG4.1.1	Birimler veya öğrenciler tarafından yürütülen sosyal sorumluluk proje sayısı	
PG4.1.2	Üniversite birimlerince (SEM, UZEM, Yabancı Diller YO vb.) düzenlenen sertifikasyon eğitimlerine kurum dışından katılan kişi sayısı	
PG4.1.3	Bilginin topluma yayılması amacıyla düzenlenen/icra edilen faaliyet (sempozyum, çalıştay, sergi, konferans, tv-radyo programı, konferans, seminer, gazete röportajı, halka açık bilgilendirme vb.) sayısı	49
PG4.1.4	Bilimsel ve teknolojik gelişmeler kapsamında toplumun bilgilendirilmesini ve farkındalık düzeyinin artırılmasını sağlamak amacıyla dergi, gazete, bülten ve benzeri yayın çıkaran birim sayısı	1
Hedef 4.2	Dış paydaşlarla iş birliği geliştirilecektir.	
PG4.2.1	Kamu kurumları, STK veya yerel yönetimler ile protokol kapsamında yürütülen faaliyet sayısı	
PG4.2.2	Dış paydaş geri bildirimleri sonucunda uygulanan iyileştirme sayısı	
PG4.2.3	Dış paydaşların karar mekanizmalarına katılan personel sayısı	
PG4.2.4	Döner sermaye kapsamında karşılanan dış paydaş talep (danışmanlık, analiz, test, etüt, eğitim, tesis kullanımı vb) sayısı	
PG4.2.5	Dış paydaşların kurumsal iletişimden/iş birliğinden memnuniyet düzeyi	
Hedef 4.3	Sağlık hizmeti sunumunun kalitesi ve çeşitliliği ulusal ve uluslararası ihtiyaçlara göre güçlendirilecektir.	
PG4.3.1	Acil hasta memnuniyet oranı %	
PG4.3.2	Ayaktan hasta memnuniyet oranı %	

PG4.3.3	Yatan hasta memnuniyet oranı	
PG4.3.4	Uluslararası hasta sayısı	
PG4.3.5	Diş Hastanesinde sunulan hizmetlerden memnuniyet düzeyi (%)	
Hedef 4.4	Sürdürülebilir kalkınma hedefleri kapsamında yapılan çalışmalar yaygınlaştırılacaktır.	
PG4.4.1	Sürdürülebilirlik kalkınma hedeflerine yönelik yıl içerisinde açılan yeni ders sayısı	1
PG4.4.2	Sürdürülebilir kalkınma hedeflerine yönelik yıl içerisinde düzenlenen lisansüstü tez sayısı (kümülatif)	
PG4.4.3	Sürdürülebilir kalkınma hedeflerine yönelik yıl içerisindeki yayın sayısı	
PG4.4.4	Sürdürülebilir kalkınma hedeflerine yönelik yıl içerisinde başlayan proje sayısı	
PG4.4.5	Sürdürülebilir kalkınma hedeflerine yönelik yıl içerisinde düzenlenen etkinlik sayısı	1
Hedef 4.5	Mezun ilişkileri yönetimi güçlendirilecek, işe yerleşme, kariyer gelişimleri, işveren/mezun memnuniyet oranları izlenerek iyileştirilecektir.	
PG4.5.1	Mezun bilgi sistemindeki mezunların oranı	15
PG4.5.2	Mezunlarla birlikte yapılan etkinlik sayısı	1
PG4.5.3	İş dünyasının mezunların yeterlilikleri ile ilgili memnuniyet oranı	
PG4.5.4	Mezunların niteliklerine uygun işlerde çalışma oranı	
PG4.5.5	Mezunların KTÜ'nün kendilerine yönelik iletişim ve işbirliğinden duydukları memnuniyet düzeyi	

III- FAALİYETLERE İLİŞKİN BİLGİ VE DEĞERLENDİRMELER

A-Mali Bilgiler

1-Bütçe Uygulama Sonuçları

1.1Bütçe Giderleri

1.1.1 Program ve Alt Program Düzeyinde 2024 Bütçe Giderleri

Program ve Alt Program Düzeyinde Harcamalar				
Program ve Alt Faaliyet Türü	Başlangıç Ödeneği (TL)	Toplam Ödenek (TL)	Harcama (TL)	H/T.Ö Oranı %
56- ARAŞTIRMA, GELİŞTİRME VE YENİLİK				
210- ARAŞTIRMA ALTYAPILARI				
178- YÜKSEKÖĞRETİMDE BİLİMSEL ARAŞTIRMA VE GELİŞTİRME				
54- TEDAVİ EDİCİ SAĞLIK				
167- TEDAVİ HİZMETLERİ				
62- YÜKSEKÖĞRETİM	50.321.000	103.362.367	103.362.366	%100
240- ÖĞRETİM ELEMANLARINA SAĞLANAN BURS VE DESTEKLER				
239- ÖN LİSANS EĞİTİMİ, LİSANS EĞİTİMİ VE LİSANSÜSTÜ EĞİTİM	50.321.000	103.362.367	103.362.366	%100
241- YÜKSEKÖĞRETİMDE ÖĞRENCİ YAŞAMI				
98- YÖNETİM VE DESTEK PROGRAMI				
901- TEFTİŞ, DENETİM VE DANIŞMANLIK HİZMETLERİ				
900- ÜST YÖNETİM, İDARİ VE MALİ HİZMETLER				
PROGRAMLAR TOPLAMI	50.321.000	103.362.367	103.362.366	%100

1.1.2 Ekonomik Düzeyde 2024 Bütçe Giderleri

Ekonomik Düzeyde 2024 Bütçe				
	Başlangıç Ödeneği (TL)	Toplam Ödenek (TL)	Harcama (TL)	H/T.Ö Oranı %
BÜTÇE GİDERLERİ TOPLAMI	57.927.830	115.831.194	115.829.190	%100
PERSONEL GİDERLERİ	50.321.000	103.362.367	103.362.366	%100
SGK DEVLET PRİMİ GİDERLERİ	7.423.500	12.055.500	12.055.499	%100
MAL VE HİZMET ALIM GİDERLERİ	183.300	411.327	411.325	%100
CARİ TRANSFERLER				

1.2. Bütçe Giderlerine İlişkin Açıklamalar

Mali tablolar için başlangıç ödenekler ve harcamalar I. Öğretim ve II. Öğretim baz alınarak hazırlanmıştır. Birimimize 2024 yılında tahsis edilen **115.831.194 TL'nin 115.829.190 TL'si** harcanmıştır.

Kurumumuzun amaçlarına, belirlenmiş politikalara ve mevzuata uygun olarak faaliyetlerin etkili, ekonomik ve verimli bir şekilde yürütülmesini, varlık ve kaynakların korunmasını, muhasebe kayıtlarının doğru ve tam olarak tutulmasını, malî bilgi ve yönetim bilgisinin zamanında ve güvenilir olarak üretilmesini sağlamak üzere oluşturulan organizasyon, yöntem, süreç ile iç denetimi kapsayan malî ve diğer kontroller yapılmıştır.

a) Personel Giderleri:

Personel giderleri için başlangıçta ayrılan **50.321.000 TL** miktarlık ödeneğe **53.041.367 TL** eklenerek toplam **103.362.367** liralık bir ödenek tahsis edilmiştir. Bu ödeneğin, **103.362.367 TL'si** Fakülte personelinin maaş, ek ders, jüri ücretleri, sosyal haklar vb. giderler için yapılan ödemelerde kullanılmıştır.

b) Sosyal Güvenlik Kurumlarına Devlet Primi Giderleri:

Birimimizin işveren sıfatıyla, çalışanları için ödenecek sigorta ve sağlık primi ödemeleri ile ilgili ekonomik gider kodunda **7.423.500 TL** bütçe başlangıç ödeneği öngörülmüş, yıl içinde Sosyal Güvenlik Kurumlarına Devlet Primi giderleri ekonomik kodundan yapılan ekleme işlemleri sonucunda oluşan **12.055.500 TL** toplam ödenekten **12.055.500 TL** harcama yapılmış,

c) Mal ve Hizmet Alımı Giderleri:

Birimimizin cari nitelikli giderlerinden olan büro ve kırtasiye malzemesi, su ve temizlik malzemeleri, yakıt, elektrik alımları, laboratuvar malzemeleri, büro ve işyeri demirbaş onarımları, rutin bakım onarım giderleri, telefon ve haberleşme giderleri, personelimize mevzuatları çerçevesinde ödenen yurtiçi ve yurtdışı geçici ve sürekli görev yolluğu giderleri ile ilgili ekonomik kodunda **183.300 TL** bütçe başlangıç ödeneği öngörülmüştür.

Bütçe yılı içerisinde ihtiyaç duyulan tertiplere toplam **228.027 TL** ekleme işlemi yapılmış; Toplam ödenekten **411.325 TL** harcanmıştır.

2- Mali Denetim Sonuçları

2.1. İç Denetim

2.2. Dış Denetim

B- Performans Bilgileri

1- Bilimsel Faaliyet, Bilimsel Yayın ve Fikri Sınai Mülkiyet Hakları Bilgileri

1.1. Faaliyet Bilgileri

Kurum ve Diğer Kuruluşlar/ Üniversiteler Tarafından Düzenlenen Ulusal ve Uluslararası Bilimsel Toplantı Sayısı/Katılan sayısı								
	Biriminiz tarafından düzenlenen				Diğer Üniversiteler ve diğer kuruluşlar tarafından düzenlenen			
	Ulusal		Uluslararası		Ulusal		Uluslararası	
	Faaliyet/Etkinliğin Adı	Etkinliğe katılan yabancı akademisyen/araştırmacı sayısı	Faaliyet/Etkinliğin Adı	Etkinliğe katılan yabancı akademisyen/araştırmacı sayısı	Faaliyet/Etkinliğin Adı	Katılan Öğretim Elemanı Sayısı	Faaliyet/Etkinliğin Adı	Katılan Öğretim Elemanı Sayısı
Kongre								
Sempozyum								
Konferans								
Eğitim Semineri								
Açık Oturum								
Söyleşi								
Toplam								

1.2 Bilimsel Yayınlar ve Fikri Sınai Mülkiyet Haklarına İlişkin Bilgiler

Üniversitemizin Araştırma Politikası ve 2024-2028 Stratejik planında yer alan "Araştırma Odaklı Üniversite Olma Niteliğini Güçlendirerek Toplumun ve Ekonominin İhtiyaçlarına Duyarlı Araştırmalar Gerçekleştirmek" amacı altında yer alan "Kurumsal araştırma kapasitesi geliştirilecektir" hedefi doğrultusunda birimimiz akademisyenlerine ait yıllar itibarı ile yayın bilgileri aşağıda sunulmuştur.

	2022	2023	2024
SCI, SSCI, AHCI indexlerinde yer alan KTU adresli yayınların sayısı	106	51	87
Öğretim Elemanı Başına Yayın Sayısı	1	0,5	0,83

Üniversitemizin Araştırma Politikası ve 2024-2028 Stratejik planında yer alan "Araştırma Odaklı Üniversite Olma Niteliğini Güçlendirerek Toplumun ve Ekonominin İhtiyaçlarına Duyarlı Araştırmalar Gerçekleştirmek" amacı altında yer alan "Kurumsal araştırma kapasitesi geliştirilecektir" hedefi doğrultusunda birimimiz akademisyenlerinin buluşçu ve başvuru/ ortak olarak bulunduğu Fikri Sınai Mülkiyet Haklarına ilişkin bilgiler aşağıda sunulmuştur.

BELGE TÜRÜ	2024 Yılı İçerisinde Tescillenen Sayı (Başvuru tarihi önceki yıllarda olup tescili 2024 yılında olanlar da dahil)		BAŞVURU TÜRÜ	Sadece 2024 Yılında Yapılan Başvurular	
	ULUSAL	ULUSLARARASI		ULUSAL	ULUSLARARASI
PATENT BELGE SAYISI	ULUSAL		PATENT BAŞVURUSU	ULUSAL	3
	ULUSLARARASI			ULUSLARARASI	
FAYDALI MODEL	ULUSAL		FAYDALI MODEL BAŞVURUSU	ULUSAL	
	ULUSLARARASI			ULUSLARARASI	
TASARIM	ULUSAL		TASARIM BAŞVURUSU	ULUSAL	
	ULUSLARARASI			ULUSLARARASI	

1.3 Ödüller

*		Ödül Adı ve Derecesi	Ödülü Veren Kurum/Kuruluş
AKADEMİK PERSONELİN ALDIĞI ÖDÜL SAYISI (Öğretim elemanının, kadrosunun bulunduğu kurum tarafından verilenler hariç.)	ULUSAL	1-Kentsel Tasarım Proje Ödülü	Milas Belediyesi
		2-Orman Oyunları Olimpiyatları 3.lük Ödülü	Türkiye Ormancılar Derneği
		3- İletişim Ödülü	15. Ulusal Peyzaj Mimarlığı Ödülleri kapsamında TMMOB Peyzaj Mimarları Odası 16. Dönem Yönetim Kurulu
		4- Kentsel Tasarım Proje Ödülü	
	ULUSLARARASI	1-	
		2-	
**		Ödül Adı ve Derecesi	Ödülü Veren Kurum/Kuruluş
KURUM DIŞI ÖDÜLENDİRİLEN ÖĞRENCİ SAYISI	ULUSAL	1-	
		2-	
	ULUSLARARASI	1-	
		2-	

* Bu gösterge Stratejik plan sisteminde A6.01.05 kodu ile bulunmaktadır.

**Bu gösterge Stratejik plan sisteminde A1.04.1 kodu ile bulunmaktadır

IV- KURUMSAL KABİLİYET ve KAPASİTENİN DEĞERLENDİRİLMESİ

Üstünlükler

- Uluslararası İş Birlikleri: Fakültemiz, yurtdışındaki üniversitelerle ortak projeler geliştirebilecek potansiyele sahiptir. Erasmus ve benzeri değişim programlarında aktif rol oynamaktadır.
- Dijital Eğitim İmkânları: Fakültemiz, uzaktan eğitim ve çevrimiçi ders platformlarıyla dijital eğitime hızla adapte olmuştur.
- Güçlü Mezun Ağı: Mezunlarımızın ulusal ve uluslararası başarıları, fakültemizin tanınırlığını artırmaktadır.
- Ar-Ge Yatırımları: Fakültemiz, Ar-Ge projeleri ve TÜBİTAK destekli çalışmalarla bilimsel araştırmalara katkı sağlamaktadır.
- Ekolojik Çeşitlilik: Bölgenin zengin ekolojik yapısı, ormancılık ve peyzaj çalışmalarında benzersiz bir araştırma ve uygulama ortamı sunmaktadır.
- Sürdürülebilirlik Çalışmaları: Fakültemiz, sürdürülebilir ormancılık, yenilenebilir enerji ve çevresel tasarım alanında öncü projelere imza atmaktadır.

Zayıflıklar

- Uluslararası Öğrenci Çekiminde Eksiklik: Fakültemizin uluslararası tanınırlığını artırmaya yönelik faaliyetler yetersizdir.
- Modern Donanım Eksiklikleri: Bazı laboratuvarlarımızda güncel teknoloji ve ekipman eksiklikleri bulunmaktadır.
- Sosyal Alan Eksikliği: Fakülte içinde öğrenci ve akademisyenlerin sosyal etkileşimlerini artıracak alanlar sınırlıdır.
- Mezun Takip Sistemi Eksikliği: Mezunlarımızın kariyerlerini düzenli olarak takip edecek bir sistem eksikliği bulunmaktadır.
- Yayın Sayısı ve Niteliği: Fakültemiz akademik yayın sayısını artırsa da uluslararası yüksek etkili dergilerde yayın oranı sınırlıdır.
- Dil Yeterliliği: Fakülte içindeki öğrencilerin ve akademik kadronun yabancı dil yeterlilik düzeylerinin artırılmasına ihtiyaç duyulmaktadır.

Fırsatlar

- Yeşil Dönüşüm Projeleri: Avrupa Yeşil Mutabakatı gibi uluslararası çevre politikaları doğrultusunda, ormancılık ve çevre sektörleri için yeni projeler geliştirme imkânı bulunmaktadır.
- Endüstri 4.0 ve Akıllı Ormanlar: Dijitalleşme ve yapay zeka destekli ormancılık uygulamaları, fakültemiz için önemli bir fırsat sunmaktadır.
- Fon Kaynakları: Uluslararası araştırma fonları ve hibelerden (Horizon Europe, IPA vb.) yararlanma potansiyeli yüksektir.
- Bölgenin Kültürel ve Doğal Çeşitliliği: Trabzon'un zengin doğal ve kültürel mirası, ekoturizm ve peyzaj projeleri için cazip bir fırsat sunmaktadır.
- İklim Değişikliği ile Mücadele: Küresel ölçekte iklim değişikliği ile mücadele kapsamında yeni iş kolları ve projeler için iş birliği yapılabilir.
- Yerel Yönetimlerle Proje Ortaklıkları: Bölgedeki belediyelerle birlikte kentsel yeşil alan projeleri geliştirme fırsatları bulunmaktadır.

Tehditler

- Dijitalleşmede Geri Kalma Riski: Teknolojinin hızla geliştiği bir çağda, fakültemizin dijital dönüşüme yeterince hızlı adapte olamama riski bulunmaktadır.
- Rekabetin Artması: Yeni orman fakültelerinin açılmasıyla artan rekabet, öğrenci tercihlerini etkileyebilir.
- Çevresel Tehditler: Bölgedeki ormanlık alanların aşırı kullanım veya yanlış uygulamalar nedeniyle zarar görmesi, eğitim ve uygulama imkânlarını sınırlayabilir.
- Genç Akademisyen Eksikliği: Kadrolu genç akademisyen sayısının azalması, fakültemizin gelecekteki akademik gücünü olumsuz etkileyebilir.
- İşsizlik Kaygısı: Mezun sayısındaki artışa rağmen sektörlerdeki istihdam olanaklarının sınırlı olması, öğrenci tercihlerini etkileyebilir.
- Bütçe Kısıtlamaları: Merkezi yönetimden fakülteye ayrılan bütçenin yetersizliği, projelerin ve laboratuvar iyileştirmelerinin ertelenmesine neden olabilir.

V- ÖNERİ VE TEDBİRLER

- Dijitalleşme ve Teknoloji Entegrasyonu: Fakültemizin ders içerikleri ve araştırma süreçlerinde dijital araçlar ve yapay zekâ uygulamalarına daha fazla yer verilmelidir. Online dersler için platform altyapıları geliştirilmeli, laboratuvarlarda dijital simülasyon olanakları sağlanmalıdır.
- Sanayi İş Birliği: Sanayi-üniversite iş birliği projeleri artırılmalıdır. Ülkemizde faaliyet gösteren sanayi kuruluşlarıyla staj, Ar-Ge ve ortak proje anlaşmaları yapılmalıdır.
- Uluslararasılaşma: Fakültemizin Erasmus+ ve diğer uluslararası değişim programlarına katılımı artırılmalı, daha fazla uluslararası öğrenci çekmek için programlar oluşturulmalıdır.
- Yeşil Kampüs Projeleri: Fakültemiz çevre bilinci ve sürdürülebilirlik alanında örnek bir kurum olmak için "yeşil kampüs" projeleri başlatmalı ve enerji verimliliği odaklı yatırımlar yapmalıdır.
- İklim Değişikliği Araştırmaları: İklim değişikliği ve sürdürülebilir ormancılık konularında uzmanlık geliştirilmelidir. Fakültemiz bu alanda ulusal ve uluslararası projelerde öncü rol oynayabilir.
- Mezun Destek Programları: Mezunlar için sürekli eğitim programları düzenlenmeli, sektöre yönelik ihtiyaçlarına yönelik sertifikasyon kursları sunulmalıdır.
- Sosyal Alanların Geliştirilmesi: Üniversite bünyesinde öğrencilerin sosyal etkileşimlerini artıracak spor alanları, dinlenme mekânları ve ortak çalışma alanlarını artırılmalıdır.
- Kariyer Destek Merkezi: Öğrencilerin mezuniyet sonrası kariyer hedeflerini desteklemek amacıyla Kariyer Destek Merkezi staj ve iş imkânları hakkında sürekli rehberlik sağlamalıdır.
- Tanıtım Filmi ve Medya Stratejisi: Fakülteye özel bir tanıtım filmi hazırlanmalı ve bu içerik ulusal-uluslararası platformlarda paylaşılmalıdır. Sosyal medya yönetimi güçlendirilmelidir.
- Toplumla İletişim: Yerel toplumu bilinçlendirmek amacıyla ormancılık, çevre koruma ve peyzaj mimarlığı konularında halka açık seminerler ve eğitimler düzenlenmelidir.
- Akademik Kadronun Çeşitlendirilmesi: Fakültemizde farklı disiplinlerden uzman akademisyenlerin yer alması sağlanarak, disiplinler arası çalışmaların teşvik edilmesi önemlidir.
- Fon ve Hibe Projeleri: Avrupa Birliği, TÜBİTAK, BAP ve diğer hibe programlarından daha etkin şekilde yararlanmak için akademik personel desteklenmelidir.

İÇ KONTROL GÜVENCE BEYANI

Harcama yetkilisi olarak yetkim dâhilinde; Bu raporda yer alan bilgilerin güvenilir, tam ve doğru olduğunu beyan ederim.

Bu raporda açıklanan faaliyetler için idare bütçesinden harcama birimimize tahsis edilmiş kaynakların etkili, ekonomik ve verimli bir şekilde kullanıldığını, görev ve yetki alanım çerçevesinde iç kontrol sisteminin idari ve mali kararlar ile bunlara ilişkin işlemlerin yasallık ve düzenliliği hususunda yeterli güvenceyi sağladığını ve harcama birimimizde süreç kontrolünün etkin olarak uygulandığını "benden önceki harcama yetkilisinden almış olduğum bilgiler" doğrultusunda bildiririm.

Bu güvence, harcama yetkilisi olarak sahip olduğum bilgi ve değerlendirmeler, iç kontroller, iç denetçi raporları ile Sayıştay raporları gibi bilgim dâhilindeki hususlara dayanmaktadır.

Burada raporlanmayan, idarenin menfaatlerine zarar veren herhangi bir husus hakkında bilgim olmadığını beyan ederim. (Trabzon - 24/01/2025)

Prof. Dr. ÖMER KARA
DEKAN