

KARADENİZ TEKNİK ÜNİVERSİTESİ ORMAN FAKÜLTESİ 2020 Birim Faaliyet Raporu



İÇİNDEKİLER

ÜST YÖNETİCİ SUNUŞU	3
I- GENEL BİLGİLER	
A- Misyon ve Vizyon.....	4
B- Yetki, Görev ve Sorumluluklar.....	4
C- İdareye İlişkin Bilgiler.....	9
1- Fiziksel Yapı	12
1.1 Karadeniz Teknik Üniversitesi Taşınmazlarının Dağılımı	12
1.2 Karadeniz Teknik Üniversitesi Kapalı Alanlar	13
1.3 Eğitim Alanlarının Teknolojik Donanımı	13
1.4 Taşıtlar	14
1.5 Sosyal Alanlar	14
1.6 Hizmet Alanları	14
1.7 Hastane Alanları	14
2- Örgüt Yapısı.....	15
3- Bilgi ve Teknolojik Kaynaklar	16
3.1 Kullanılan Bilişim Sistemleri	16
3.2 Yazılımlar ve Bilgisayarlar	17
3.3 Kütüphane Kaynakları	17
3.4 Diğer Bilgi ve Teknolojik Kaynaklar	17
4- İnsan Kaynakları	17
4.1 Akademik Personel	18
4.2 Öğretim Elemanına Düşen Öğrenci Sayısı	18
4.3 Yabancı Uyruklu Akademik Personel	18
4.4 Diğer Üniversitelerde Görevlendirilen Akademik Personel	18
4.5 Birimler Düzeyinde Öğretim Elemanı Sayıları	18
4.6 Başka Üniversitelerden Üniversitemizde Görevlendirilen A.Personel	18
4.7 Akademik Personelin Yaş İtibariyle Dağılımı	18
4.8 İdari Personel	18
4.9 İdari Personelin Eğitim Durumu	18
4.10 İdari Personelin Hizmet Süresi	19
4.11 İdari Personelin Yaş İtibarı ile Dağılımı	19
4.12 Personelin Cinsiyet Dağılımı	19
4.13 Sözleşmeli Personel ve İşçiler	19
4.14 Yıllar İtibarı ile Personel Sayılarının Dağılımı	19
5- Sunulan Hizmetler	20
5.1 Eğitim Öğretim Hizmetleri	20
5.2 Sağlık Hizmetleri	30
5.3 Sosyal Hizmetler	30
5.4 Araştırma Hizmetleri	30
5.5 Kültür Hizmetleri	32
5.6 Bilgi İşlem ve Kütüphane Hizmetleri	32

5.7 Spor Hizmetleri	32
5.8 Öğrenci Kulüpleri Faaliyetleri	32
5.9 Eğitim Öğretimle İlgili Diğer İdari Faaliyetler	32
5.10 Talep, Şikayet ve İhbarlar	32
6- İç Kontrol ve Kalite Güvence Sistemi	33
6.1 Yönetim ve İç Kontrol Sistemi	33
6.2 Kalite Güvence Sistemi	36
II- STRATEJİK PLAN AMAÇ ve HEDEFLER	
A- KTÜ 2019-2023 Stratejik Planı Amaç ve Hedefler.....	59
B- 2019-2023 Stratejik Plan 2020 Yılı İzleme ve Değerlendirmesi	60
III- FAALİYETLERE İLİŞKİN BİLGİ VE DEĞERLENDİRMELER	
A- Mali Bilgiler	62
1- Bütçe Uygulama Sonuçları	62
1.1 Bütçe Giderleri	62
1.2 Bütçe Giderlerine İlişkin Açıklamalar	62
2- Mali Denetim Sonuçları	63
2.1 İç Denetim	63
2.2 Dış Denetim	63
B- Performans Bilgileri	64
1- Faaliyet ve Proje Bilgileri	64
1.1 Faaliyet Bilgileri	64
1.2 Yayınlarla İlgili Faaliyet Bilgileri	70
1.3 Ödüller	70
IV- KURUMSAL KABİLİYET ve KAPASİTENİN DEĞERLENDİRİLMESİ	
A- Üstünlükler	71
B- Zayıflıklar	71
C- Fırsatlar	72
D-Tehditler.....	72
V- ÖNERİ VE TEDBİRLER	73

BİRİM YÖNETİCİSİ SUNUŞU

Ülkemizin en köklü üniversitelerinden olan Karadeniz Teknik Üniversitesi, Orman Fakültesi 1971-1972 yılında eğitime başlamıştır. Fakültemiz yarım asırlık bir geçmişe, köklü gelenek ve değerlerini sürdüren çağdaş bilim ve teknolojiadaki gelişmeleri izleyerek kendini sürekli yenileyen hedef ve vizyona sahiptir. Yaşadığımız asır olağanüstü değişim ve dönüşümlerin gerçekleştiği bir çağ olup bilim ve teknolojiadaki baş döndürücü gelişmeler toplumun beklentilerini ve ihtiyaçlarını da yeniden şekillendirmektedir. Bu değişim ve dönüşümlerin anlaşılması, geleceğin güçlü ve büyük Türkiye'si için çok önemlidir. Bizler bu gelişmelerin ortaya çıkardığı değişimlerin desteklenmesi gerektiğini biliyoruz. Bu kapsamda Orman Mühendisliği ve Orman Endüstri Mühendisliği Bölümleri MÜDEK tarafından akredite edilmiş olup diğer bölümlerimizin de akreditasyon çalışmaları devam etmektedir.

Fakültemiz; mezunları, öğrencileri, akademisyenleri, memurları, dış paydaşları ile büyük bir aile yapısı oluşturmuştur. İlk başladığı öğretim yılından itibaren Orman Mühendisliği ve Orman Endüstri Mühendisliği Bölümlerinde öğretim sürdürülmüştür. Böylece Türkiye'nin ikinci, iki bölümlerle eğitime açılan ilk Orman Fakültesi olmuştur. Daha sonra fakülte bünyesinde 1990 yılında Peyzaj Mimarlığı, 2009 yılında da Yaban Hayatı Ekolojisi ve Yönetimi bölümleri açılmıştır. Bölümlerimizin her biri kendi alanlarında uzman, uluslararası alanda tanınan ve tecrübeli öğretim üye ve elemanlarının oluşmaktadır. 1975 yılından 2020 yılına kadar toplam 7874 öğrencimiz mezun olmuştur.

KTÜ Orman Fakültesi olarak seçkin, dinamik ve deneyimli akademik kadromuzla, laboratuvar, arazi, atölye, mekanizasyon ve modern sera alt yapılarıyla evrensel düzeyde bilgi üreterek bilim ve teknolojiye katkıda bulunmak; kurumsal değerlerimizi önemseyen, mesleki etik sahibi, çevre bilinci gelişmiş, yaratıcı, girişimci, dinamik, katılımcı, bilimsel formasyonu ve öz güveni ile dünyanın her yerinde, akademik kurumlarda, kamuda ve özel sektörde başarılı olacak bireyler yetiştirmeyi amaçlamaktadır. Yetişmiş öğretim elemanı kadrosuyla hem öğrencilerimizin hem de diğer orman fakültelerinin lisansüstü öğrencilerinin yetişmesi için büyük gayret göstermektedir. Ayrıca, her geçen gün artan yayın sayısı ile bilime hizmet etmektedir. Ders plan ve müfredatımız Bologna Süreci ilkelerine uygun olarak gözden geçirilmiş ve öğrenci merkezli eğitimin alt yapısı büyük ölçüde oluşturulmuştur. Ayrıca, fakültemiz Orman Mühendisliği ve Orman Endüstri Mühendisliği Bölümleri MÜDEK tarafından 30 Eylül 2021'e kadar akredite edilmiştir. Peyzaj Mimarlığı bölümümüzde de akreditasyon çalışmaları başlamış ve ilgili komisyonlar kurulmuştur.

Sınıf ve Amfilerimizin tamamı teknoloji sınıfı ve amfileri haline getirilmiş ve yenilenmeyen dersliğimiz kalmamıştır. Laboratuvarlarımızdaki çalışma ortamları iyileştirilmiş ve araştırmacılarımız için çalışma mekânları oluşturulmuştur. Fakültemiz, Kurumsal olarak Ormancılık ve çevre eğitiminde öncü kuruluş olma gayretini sürdürmekte ve yetiştirdiği lisans ve lisansüstü öğrencileriyle gurur duymaktadır. Diğer kamu ve özel kuruluşların da bilgi ve danışmanlık taleplerine cevap verilerek bilim insanlarımızın deneyimlerinden yararlanılmaktadır.

5018 sayılı Kamu Mali Yönetimi ve Kontrol Kanununun hesap verme sorumluluğu çerçevesinde Fakültemiz tüm birimlerinin katılımı ile hazırlanan 2020 Yılı Faaliyet Raporumuzu kamuoyunun bilgisine sunar, Fakültemizin gelişmesine ve faaliyetlerin gerçekleşmesine katkı verenlere teşekkür ederim.

Saygılarımla,

Prof. Dr. Ali TEMİZ
DEKAN

I- GENEL BİLGİLER

A- Misyon ve Vizyon

Misyon

1-Toplumun orman ürün ve hizmetlerinden en uygun şekilde yararlanmasına yönelik kamu ve özel sektör tarafından uygulanabilecek yenilikçi odaklı özgün Ar-Ge projeleri üretmek,

2-Araştırma sonuçlarını ulusal-uluslararası platformlarda yayımlayarak saygın bilimsel eser üretme kapasitemizi giderek artırmak

3-Evrensel nitelikte bilgi ve teknoloji üreten araştırmacılar yetiştirmek

4-Ülke ormancılık sorunlarına çağdaş çözümler üretebilecek analitik düşünme kapasitesine sahip, çevre ve toplum bilinci yüksek, biyolojik kanuniyetleri algılayabilen, güncel bilgi-iletişim teknolojilerini kullanabilen, öğrendiklerini uygulayabilen, iyi iletişim kurabilen, girişimci ve ileri görüşe sahip, erdemli mühendisler, peyzaj mimarları ve yaban hayatı uzmanları yetiştirmek.

Vizyon

Yeni teknoloji ve metotlar ile orman kaynaklarının sürdürülebilir yönetimine kavramsal yaklaşımlar getirebilen, çevre etkileşimli ve duyarlı çalışmalar yapabilen, orman ürünlerinin işlenmesine ve sanayisinin gelişmesine yönelik kavram ve yenilikçi teknolojiler geliştirebilen, kırsal ve kentsel peyzaj değerlerinin özgün yaklaşımla tasarımı, planlanması ve uygulamasını yapabilen öncü bir kurum olmak,

Ülke orman kaynaklarının sürdürülebilir yönetiminde etkin rol oynayan, bilime ve uygulamaya üst düzeyde katkı sağlayan, ulusal ve evrensel düzeyde ormancılık-peyzaj eğitimi gerçekleştiren, sürekli gelişen, örnek gösterilen, eğitim-öğretim ve araştırma kalitesi ile öncelikli tercih edilen, katılımcı ve paylaşımcı seçkin bir Orman Fakültesi olmak.

B- Yetki, Görev ve Sorumluluklar

Fakülte; eğitim-öğretim, akademik araştırmalar ve bilimsel yayınlar yapan bir kurumdur. Yetki, görev ve sorumlulukları başta Anayasa olmak üzere, 2547 sayılı Yükseköğretim Kanunu ve diğer ilgili Kanunlarla düzenlenmiştir. Fakültenin üst yöneticisi ve disiplin amiri dekanıdır. Fakültemizde 5 Kasım 2020 tarihi itibari ile dekanlık görevine başlayan Prof. Dr. Ali TEMİZ 2547 Sayılı Yükseköğretim Kanununun 16. maddesi ile Üniversitelerde Akademik Teşkilat Yönetmeliği'nin 8. maddesinde yer alan yetki ve sorumluluklara bağlı kalarak görevini sürdürmektedir. Dekan yardımcılıklarını Prof. Dr. Bedri SERDAR ve Dr. Öğr. Üyesi İbrahim YILDIRIM yürütmektedirler.

Fakültenin Temel Görevleri;

Çağdaş eğitim-öğretim esaslarına dayanan bir düzen içinde milletin ve ülkenin ihtiyaçlarına uygun insan gücü yetiştirmek, kalkınma planları ilke ve hedeflerine uygun eğitim-öğretim, bilimsel araştırma, yayın ve danışmanlık yapmak,

Ülkenin bilimsel, kültürel, sosyal ve ekonomik yönlerden ilerlemesini ve gelişmesini ilgilendiren sorunlarını, diğer kuruluşlarla işbirliği yaparak, kamu kuruluşlarına önerilerde bulunmak suretiyle öğretim ve araştırma konusu yapmak, sonuçlarını toplumun yararına

sunmak ve kamu kuruluşlarınca istenecek inceleme ve araştırmaları sonuçlandırarak düşüncelerini ve önerilerini bildirmek,

Teknoloji üretmek, geliştirmek, kullanmak, yaygınlaştırmaktır.

Fakülte,

Fakülte; yüksek düzeyde eğitim-öğretim, bilimsel araştırma ve yayın yapan kendisine enstitü, yüksekokul ve benzeri kuruluşlar bağlanabilen bir yükseköğretim kurumudur ve kanunla kurulur. Fakülte, genellikle her biri en az ayrı bir eğitim programı yürüten bölümlerden oluşur. Bir eğitim programı uygulayan fakültelerde bir bölüm bulunur. Yükseköğretim Kanunu ve Üniversitelerde Akademik Teşkilat Yönetmeliğine göre Fakülte organlarını Dekan, Fakülte Akademik Kurulu, Fakülte Kurulu ve Fakülte Yönetim Kurulu oluşturmaktadır.

Dekan,

Fakülte ve birimlerinin temsilcisidir. Dekan, kendisine çalışmalarında yardımcı olmak üzere fakültenin aylıklı öğretim üyeleri arasından, en çok iki kişiyi Dekan Yardımcısı olarak seçer.

Görevleri:

- 1- Fakülte Kurullarına başkanlık etmek, Fakülte Kurullarının kararlarını uygulamak ve fakülte birimleri arasında düzenli çalışmayı sağlamak,
- 2- Her öğretim yılı sonunda ve istenildiğinde fakültenin genel durumu ve işleyişi hakkında Rektöre rapor vermek,
- 3- Fakültenin ödenek ve kadro ihtiyaçlarını gerekçesi ile birlikte Rektörlüğe bildirmek,
- 4- Fakültenin birimleri ve her düzeydeki personeli üzerinde genel gözetim ve denetim görevini yapmaktır.

Fakültenin ve bağlı birimlerinin öğretim kapasitesinin rasyonel bir şekilde kullanılmasında ve geliştirilmesinde gerektiği zaman güvenlik önlemlerinin alınmasında, öğrencilerin gerekli sosyal hizmetlerinin sağlanmasında, eğitim-öğretim, bilimsel araştırma ve yayın faaliyetlerinin düzenli bir şekilde yürütülmesinde, bütün faaliyetlerin gözetim ve denetiminin yapılmasında, takip ve kontrol edilmesinde ve sonuçlarının alınmasında Rektöre karşı birinci derecede sorumludur.

Dekan Yardımcısı,

Dekan kendisine çalışmalarında yardımcı olmak üzere fakültenin aylıklı öğretim üyeleri arasından en çok iki kişiyi dekan yardımcısı olarak seçer.

Dekan yardımcılarını dekan tarafından en çok üç yıl için atanır. Dekan gerekli gördüğü hallerde yardımcılarını değiştirebilir. Dekanın görevi sona erdiğinde yardımcılarının görevi de sona erer.

Dekana, görevi başında olmadığı zaman yardımcılarından biri vekâlet eder.

Fakülte Kurulu,

Fakülte kurulu, dekanın başkanlığında fakülteye bağlı bölümlerin başkanları ile varsa fakülteye bağlı enstitü ve yüksekokul müdürlerinden ve üç yıl için fakülte'deki profesörlerin kendi aralarından seçecekleri üç, doçentlerin kendi aralarından seçecekleri iki, doktor öğretim üyelerinin kendi aralarından seçecekleri bir öğretim üyesinden oluşur.

Fakülte kurulu normal olarak her yarıyıl başında ve sonunda toplanır.

Dekan gerekli gördüğü hallerde fakülte kurulunu toplantıya çağırır

Fakülte Kurulunun Görevleri:

Fakültenin eğitim-öğretim bilimsel araştırma ve yayım faaliyetleri ve bu faaliyetlerle ilgili esasları, plan, program ve eğitim-öğretim takvimini kararlaştırmak, Fakülte yönetim kuruluna üye seçmek, 2547 sayılı Kanunla verilen diğer görevleri yapmaktır.

Fakülte Yönetim Kurulu,

Fakülte Yönetim Kurulu, Dekanın başkanlığında fakülte kurulunun üç yıl için seçeceği üç profesör, iki doçent ve bir doktor öğretim üyesinden oluşur.

Fakülte yönetim kurulu dekanın çağırısı üzerine toplanır.

Yönetim kurulu gerekli gördüğü hallerde geçici çalışma grupları, eğitim-öğretim koordinatörlükleri kurabilir ve bunların görevlerini düzenler.

Fakülte Yönetim Kurulunun Görevleri:

- 1- Fakülte kurulunun kararları ile tespit ettiği esasların uygulamasında dekana yardımcı olmak,
- 2- Fakültenin eğitim-öğretim, plan ve programları ile takvimin uygulanmasını sağlamak,
- 3- Fakültenin yatırım, program ve bütçe tasarısını hazırlamak,
- 4- Dekanın fakülte yönetimi ile ilgili getireceği bütün işlerde karar almak,
- 5- Öğrencilerin kabulü, ders intibakları ve çıkarılmaları ile eğitim-öğretim ve sınavlara ait işlemleri hakkında karar vermek,
- 6- 2547 sayılı Kanunla verilen diğer görevleri yapmaktır.

Bölüm,

Bölümler; fakülte ve yüksekokulların amaç, kapsam ve nitelik yönünden bir bütün oluşturan ve lisans düzeyini de içeren en az bir eğitim-öğretim, bilim ve sanat dallarında araştırma ve uygulama yapan birimlerdir.

Yükseköğretim kurumları içinde bölüm açılmasına, birleştirilmesine veya kapatılmasına doğrudan veya üniversitelerden gelecek önerilere göre Yükseköğretim Kurulu karar verir.

Bölümler, birbirini tamamlayan veya birbirine yakın anabilim veya anasanat dallarından oluşur. Bir fakültede veya yüksekokulda aynı veya benzer nitelikte eğitim-öğretim yapan birden fazla bölüm bulunamaz.

Bölüm Başkanı,

Birden fazla anabilim dalı bulunan bölümlerde bölüm başkanı, o bölümün aylıklı profesörleri, bulunmadığı takdirde doçentleri, doçent de bulunmadığı takdirde doktor öğretim üyeleri arasından o bölümü oluşturan anabilim veya anasanat dalı başkanlarının 15 gün içinde verecekleri yazılı görüşlerini dikkate alarak bir hafta içinde Dekan tarafından atanır. Süresi biten başkan tekrar atanabilir. Dekan, atamaları rektörlüğe bildirir. Bir bölümlü fakültelerde dekan aynı zamanda bölüm başkanıdır. Bölüm başkanı bölümdeki öğretim üyelerinden iki kişiyi üç yıl için başkan yardımcısı olarak atayabilir. Bölüm başkanı gerekli gördüğünde yardımcılarını değiştirebilir. Bölüm başkanının görevi sona erdiğinde yardımcılarının görevleri de sona erer.

Bölüm Başkanının Görev, Yetki ve Sorumlulukları:

- 1- Bölümün her düzeydeki eğitim-öğretim ve araştırmalarını düzenler ve yürütür.
- 2- Bölümle ilgili her türlü faaliyetin düzenli ve verimli olarak yürütülmesini, kaynakların etkili bir biçimde kullanılmasını sağlar.
- 3-Fakülte veya yüksekokul kuruluna katılır ve bölümü temsil eder.
- 4- Bölümde görevli öğretim elemanlarının görevlerini yapmalarını izler ve çalışmalarını denetler.
- 5-Her öğretim yılı sonunda bölümün geçmiş yıldaki eğitim-öğretim ve araştırma faaliyeti ile gelecek yıldaki çalışma planını açıklayan raporu, dekana sunar.

Bölüm Kurulu ve Görevleri,

Tek anabilim veya anasanat dalı bulunan bölümlerde bölüm başkanının başkanlığında o bölümdeki tüm öğretim üyeleri ile öğretim görevlileri ve okutmanlardan oluşur. Birden fazla anabilim veya anasanat dalı bulunan bölümlerde ise bölüm başkanı, yardımcılarını ile anabilim veya anasanat dalı başkanlarından oluşur ve bölüm başkanının tespit edeceği gündemdeki konuları konuşmak üzere eğitim-öğretim yılı süresince ayda en az bir defa toplanır.

Bölüm kurulu, bölüm ile varsa bölüme bağlı anabilim veya anasanat dallarının eğitim-öğretim uygulama ve araştırma faaliyetlerinin programlarının, araç, gereç ve fiziksel imkânlarından en etkin biçimde yararlanmak için gerekli planların ve işbirliği esaslarının hazırlanması hususunda görüş bildirir. Bölüm kurulunun bu konularda hazırlayacağı öneriler, bölüm başkanının onayından sonra uygulanır.

Anabilim Dalı,

Anabilim veya Anasanat Dalı, bölümü oluşturan ve en az bir bilim veya sanat dalını kapsayan eğitim-öğretim, uygulama faaliyetlerinin yürütüldüğü akademik bir birimdir. Anabilim veya anasanat dallarının kurulmasına, birleştirilmesine veya kaldırılmasına doğrudan veya üniversitelerden gelecek önerilere göre Yükseköğretim Yürütme Kurulu karar verir.

Anabilim veya anasanat dalı başkanı, o anabilim veya anasanat dalının profesörleri, bulunmadığı durumda doçentleri, bulunmadığı durumda doktor öğretim üyeleri, doktor öğretim üyeleri de bulunmadığı durumda öğretim görevlileri arasından, o anabilim veya anasanat dalında görevli öğretim üyeleri ve öğretim görevlilerince seçilir ve bir hafta içinde Dekan tarafından atanır. Anabilim veya anasanat dalı başkanı olarak atanabilecek öğretim üyesi veya öğretim görevlisi sayısının en çok iki olması halinde, başkan, yükseköğretim müdürü, konservatuvar müdürü veya dekan tarafından doğrudan atanır. Atamalar rektörlüğe bildirilir.

Anabilim veya anasanat dalı kurulu, bilim veya sanat dalı başkanlarından oluşur. Anabilim veya anasanat dalının, yalnız bir bilim veya sanat dalını kapsadığı durumlarda, anabilim veya anasanat dalı kurulu bütün öğretim üyelerinden ve öğretim görevlilerinden oluşur. Anabilim veya anasanat dalı kurulu, ilgili anabilim veya anasanat dalı programlarının planlanması ve uygulanmasında anabilim veya anasanat dalı başkanına görüş bildirir.

Bölüm, anabilim, anasanat, bilim ve sanat dalları başkanlarının görev süreleri üç yıldır. Süresi biten başkan yeniden aynı usullerle atanabilir

ÖĞRETİM ELEMANLARI

Öğretim Üyelerinin Görevleri

- a) Yükseköğretim kurumlarında, bu Kanundaki amaç ve ilkelere uygun biçimde önlisans, lisans ve lisansüstü düzeylerde eğitim-öğretim ve uygulamalı çalışmalar yapmak ve yaptırmak, proje hazırlıklarını ve seminerleri yönetmek,
- b) Yükseköğretim kurumlarında, bilimsel araştırmalar ve yayımlar yapmak,
- c) İlgili birim başkanlığınca düzenlenecek programa göre, belirli günlerde öğrencileri kabul ederek, onlara gerekli konularda yardım etmek, bu Kanundaki amaç ve ana ilkeler doğrultusunda yol göstermek ve rehberlik etmek,
- d) Yetkili organlarca verilecek görevleri yerine getirmek,
- e) Bu Kanunla verilen diğer görevleri yapmaktır.

Öğretim Görevlileri

Öğretim görevlileri; üniversitelerde ve bağlı birimlerinde bu Kanun uyarınca atanmış öğretim üyesi bulunmayan dersler veya herhangi bir dersin özel bilgi ve uzmanlık isteyen konularının eğitim - öğretim ve uygulamaları için, kendi uzmanlık alanlarındaki çalışma ve eserleri ile tanınmış kişiler, süreli veya ders saati ücreti ile görevlendirilebilirler. Öğretim görevlileri, ilgili yönetim kurullarının görüşleri alınarak fakültelerde dekanların, rektörlüğe bağlı bölümlerde bölüm başkanlarının önerileri üzerine ve rektörün onayı ile öğretim üyesi, öğretim üye yardımcısı ve öğretim görevlisi kadrolarına atanabilirler veya kadro şartı aranmaksızın ders saati ücreti veya sözleşmeli olarak istihdam edilebilirler. Öğretim üyesi kadrolarına öğretim görevlileri en çok iki yıl süre ile atanabilirler; bu süre sonunda işgal ettikleri kadroya başvuran öğretim üyesi bulunmadığı ve görevlerine devamda yarar görüldüğü takdirde aynı usulle yeniden atanabilirler. Atanma süresi sonunda görevleri kendiliğinden sona erer. Bunların yeniden atanmaları mümkündür. Bu takdirde ilk atama usulü uygulanır.

Öğretim Yardımcıları

Araştırma görevlileri, yükseköğretim kurumlarında yapılan araştırma, inceleme ve deneylerde yardımcı olan ve yetkili organlarca verilen ilgili diğer görevleri yapan öğretim yardımcılarıdır. Bunlar ilgili anabilim veya anasanat dalı başkanlarının önerisi, bölüm başkanı, dekan, enstitü, yüksekokul veya konservatuar müdürünün olumlu görüşü üzerine rektörün onayı ile araştırma görevlisi kadrolarına en çok üç yıl süre ile atanırlar; atanma süresi sonunda görevleri kendiliğinden sona erer. Bunlar aynı usulle yeniden atanabilirler. Lisansüstü eğitim - öğretim için yurt dışına gönderilecek araştırma görevlileri ile ilk defa bu amaçla bu göreve atanacaklarda aranacak nitelikler ve diğer hususlar Yükseköğretim Kurulunca tespit edilir.

Fakülte Sekreteri

Her fakültede, dekana bağlı ve fakülte yönetim örgütünün başında bir fakülte sekreteri, enstitü ve yüksekokullarda ise enstitü veya yüksekokul müdürüne bağlı enstitü veya yüksekokul sekreteri bulunur. Sekrete bağlı büro ve iç hizmet görevlerini yapmak üzere gerekli görüldüğü takdirde, yeteri kadar müdür ve diğer görevliler çalıştırılır. Bunlar arasındaki iş bölümü dekanın veya müdürün onayından sonra uygulanmak üzere ilgili sekreterce yapılır. Fakülte sekreteri oy hakkı olmaksızın kurullarda raportörlük yapar.

C- İdareye İlişkin Bilgiler

Fakültemiz 19.09.1963 tarih ve 336 sayılı yasa ile kurulmuş ve 1971-72 eğitim-öğretim yılında öğretime başlamıştır. Fakültemizin bünyesinde ilk olarak Orman Mühendisliği ve Orman Endüstri Mühendisliği Bölümleri kurulmuş ve uzun bir süre bu iki bölüm ile eğitim-öğretim faaliyetlerini sürdürmüştür.

1990 yılında Fakültemize Peyzaj Mimarlığı Bölümü katılmıştır. Bu bölümde öğrenim gören öğrenciler hem fakültemizin öğretim elemanlarının hem de Mimarlık Fakültesi ve diğer fakültelerin öğretim elemanlarının katkıları ile çok iyi bir eğitim alarak çalışma hayatına başlamaktadırlar. 2009 yılında Fakültemizin bünyesine Yaban Hayatı Ekolojisi ve Yönetimi Bölümü kazandırılmıştır. Bu bölüm, kendi alanında Türkiye'deki 4 yıllık ilk bölümdür.

Fakültemizin Orman Mühendisliği Bölümü'nde 8, Orman Endüstri Mühendisliği Bölümü'nde 4, Peyzaj Mimarlığı Bölümü'nde 3, Yaban Hayatı Ekolojisi ve Yönetimi Bölümü'nün ise 2, anabilim dalı bulunmaktadır.

Fakültemiz, Üniversitemizin içerisinde tek bina ile faaliyetini sürdürmekte iken, hizmetlerin genişlemesi nedeniyle önce Orman Endüstri Mühendisliği Bölümü'nün ihtiyacını karşılamak üzere atölye, laboratuvar ve dersliklerden oluşan Orman Endüstri Mühendisliği atölye ve laboratuvar binası, sonra Peyzaj Mimarlığı Bölümü'nün ihtiyacını karşılamak üzere Peyzaj Mimarlığı Bölümü binası Fakültemize kazandırılmıştır. Dekanlık birimi, Orman Mühendisliği Bölümü ve Orman Endüstri Mühendisliği Bölümü öğretim üyeleri ana binada hizmet verirken, Orman Endüstri Mühendisliği Bölümü için yapılan ek binanın tamamlanmasıyla birlikte yeni binadaki derslikler ve öğretim elemanları odaları hizmet vermeye başlamıştır. Fakültemiz için çok gerekli olan Modern Araştırma Serası tamamlanarak hizmete girmiştir. Tam otomatik çalışan bu sera, hem eğitim-öğretimde hem de akademik çalışmalarda öğrenci ve öğretim elemanlarına önemli fırsatlar sunmaktadır. Sera çevresinde üretilen fidanların kısa ve uzun sürelerle bekletileceği parsellerin yapımı tamamlanarak hizmete alınmıştır.

Fakültemizde 36 profesör, 19 doçent, 18 Dr. Öğr. Üyesi, 3 öğretim görevlisi ve 21 araştırma görevlisi olmak üzere toplam 97 akademik personel bulunmaktadır.

Fakültemizin destek hizmetlerinin yürütülmesinde Genel İdare Hizmetler Sınıfında 3, Teknik Hizmetler sınıfında 3, Yardımcı Hizmetler Sınıfında 1 eleman çalışmaktadır. Ayrıca, işçi kadrosunda 4, sürekli işçi kadrosunda 12, 2547 sayılı kanunun 13/b-4 maddesi uyarınca Genel İdari Hizmetler sınıfında 6, Teknik Hizmetler sınıfında 1 olmak üzere toplam 30 eleman görev yapmaktadır.

C.1. Bölümlerimizin Kuruluş Tarihleri ve Eğitim-Öğretime Başlama Dönemleri

Bölümler	Kuruluş Tarihi	Eğitim-Öğretime Başl. Dönemi
Orman Fakültesi	19 Eylül 1963	1971-1972
Orman Mühendisliği Bölümü	25 Şubat 1971	1971-1972
Orman Endüstri Mühendisliği Bölümü	25 Şubat 1971	1971-1972
Peyzaj Mimarlığı Bölümü	23 Ocak 1990	1990-1991
Yaban Hayatı Ekolojisi ve Yön. Bölümü	22 Nisan 2009	2012-2013

C.2. Fakülte Kurulu Üyeleri

Görevi	Unvanı/Adı Soyadı	Gör. Başl. Tarihi	Gör. Bitiş Tarihi
Dekan	Prof. Dr. Ali TEMİZ	05.11.2020	05.11.2023
Bölüm Başkanı	Prof. Dr. Ömer KARA	20.11.2020	20.11.2023
Bölüm Başkanı	Prof. Dr. Sedat ONDARAL	03.12.2020	03.12.2023
Bölüm Başkanı	Prof. Dr. Cengiz ACAR	08.01.2021	08.01.2024
Bölüm Başkanı	Prof. Dr. Şağdan BAŞKAYA	11.11.2020	11.11.2023
Üye	Prof. Dr. Sibel YILDIZ	08.10.2018	08.10.2021
Üye	Prof. Dr. Kadri Cemil AKYÜZ	18.01.2018	18.01.2021
Üye	Doç. Dr. Oğuz KURDOĞLU	05.03.2019	05.03.2022
Üye	Doç. Dr. Engin Derya GEZER	05.03.2019	05.03.2022
Üye	Dr. Öğr. Üyesi İlker AKYÜZ	18.09.2019	18.09.2022
Raportör	Fakülte Sekreteri Ahmet PEHLİVAN		
Üniversite Senatosu Fakülte Temsilcisi			
Prof.Dr. Turgay ÖZDEMİR		21.09.2019 - 21.09.2022	

C.3. Fakülte Yönetim Kurulu Üyeleri

Görevi	Unvanı/Adı Soyadı	Gör. Başl. Tarihi	Gör. Bitiş Tarihi
Dekan	Prof. Dr. Ali TEMİZ	05.11.2020	05.11.2023
Üye	Prof. Dr. Devlet TOKSOY	21.09.2019	21.09.2022
Üye	Prof. Dr. Mahmut EROĞLU	24.10.2018	24.10.2021
Üye	Prof. Dr. Hüseyin KIRCI	21.09.2019	21.09.2022
Üye	Doç. Dr. Zafer YÜCESAN	12.02.2018	12.02.2021
Üye	Doç. Dr. Engin Derya GEZER	05.03.2019	05.03.2022
Üye	Dr. Öğr. Üyesi Kemal ÜÇÜNCÜ	08.05.2018	08.05.2021
Raportör	Fakülte Sekreteri Ahmet PEHLİVAN		

Dekanlığı Destekleyici Komisyonlarımız;

C.4. Stratejik Plan Hazırlama Komisyonu

Görevi	Unvanı/Adı Soyadı	İdari Görevi	Telefon No	Mail Adresi
Başkan	Dr. Öğr. Ü. İbrahim YILDIRIM	Dekan Yrd.	04623772803	ibrahim@ktu.edu.tr
Üye	Prof. Dr. Ömer KARA	Bölüm Başkanı V.	04623773734	okara@ktu.edu.tr
Üye	Prof. Dr. Sedat ONDARAL	Bölüm Başkanı V.	04623771524	ondaral@ktu.edu.tr
Üye	Prof. Dr. Cengiz ACAR	Bölüm Başkanı V.	04623773133	cengiz@ktu.edu.tr
Üye	Prof. Dr. Şağdan BAŞKAYA	Bölüm Başkanı V.	04623772828	baskaya@ktu.edu.tr
Üye	Ahmet PEHLİVAN	Fakülte Sek.	04623772804	pehlivana@ktu.edu.tr

C.5. Orman Fakültesi Ulusal ve Uluslararası İşbirliği Komisyonu

Görevi	Unvanı/Adı Soyadı	İdari Görevi	Telefon No	Mail Adresi
Başkan	Prof. Dr. İsmail AYDIN	Anabilim D. Bşk.	04623771528	iyaydin@ktu.edu.tr
Üye	Doç. Dr. E. Derya GEZER	Yok	04623771532	engin_gezer@hotmail.com
Üye	Doç. Dr. Arzu KALIN	Yok	04623772827	arzuk@ktu.edu.tr
Üye	Dr. Öğr. Üyesi Ercan OKTAN	Yok	04623774124	oktan@ktu.edu.tr
Üye	Dr. Öğr. Üye. Uzay KARAHALİL	Yok	04623772973	uzay@ktu.edu.tr

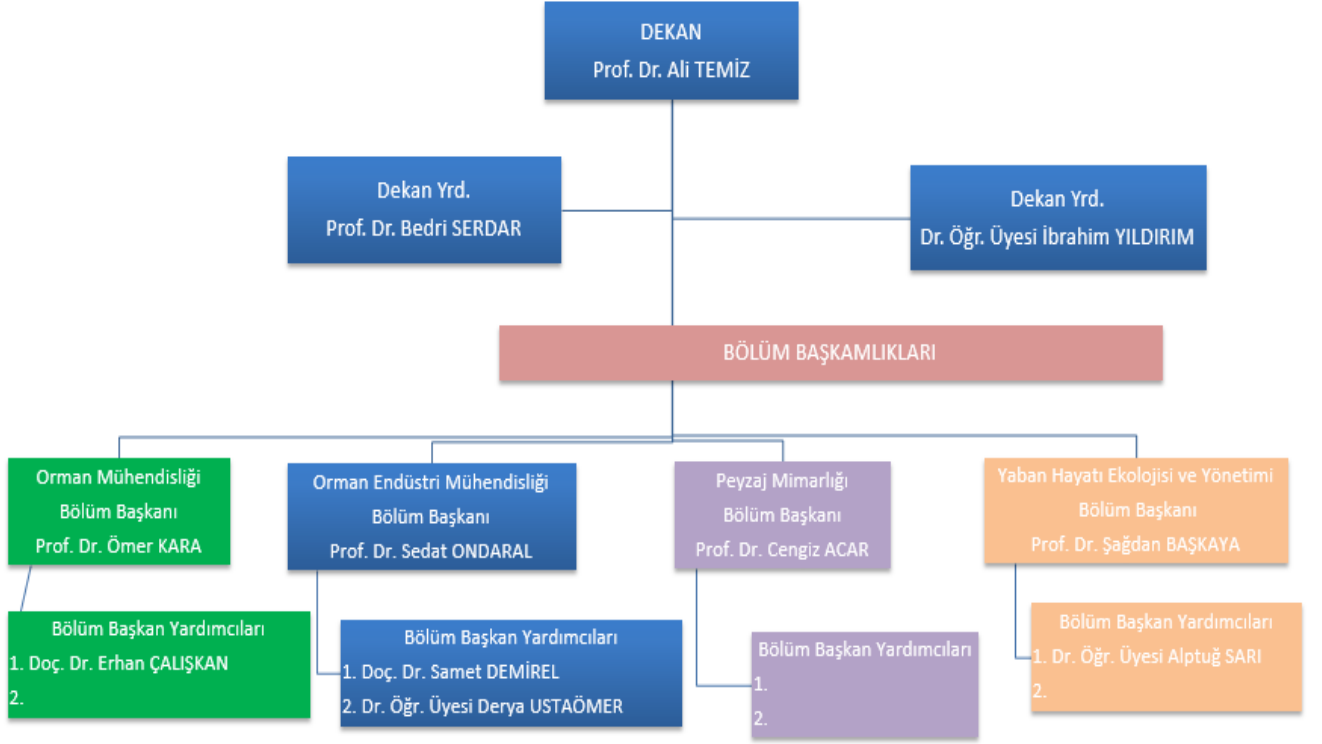
C.6. Fakültemiz Kalite Komisyonu

Görevi	Unvanı/Adı Soyadı	İdari Görevi	Telefon No	Mail Adresi
Başkan	Prof. Dr. Ali TEMİZ	Dekan	04623772801	temiz@ktu.edu.tr
Başk. Yrd.	Prof. Dr. Bedri SERDAR	Dekan Yrd.	04623772802	bserdar@ktu.edu.tr
Üye	Dr. Öğr.Ü. İbrahim YILDIRIM	Dekan Yrd.	04623772803	ibrahim@ktu.edu.tr
Üye	Prof. Dr. Semra ÇOLAK	Yok	04623771500	colak@ktu.edu.tr
Üye	Doç. Dr. Aytaç AYDIN	Yok	04623771513	aytac@ktu.edu.tr
Üye	Doç. Dr. Erhan ÇALIŞKAN	Bölüm Bşk.Yrd.	04623773528	caliskan@ktu.edu.tr
Üye	Ahmet PEHLİVAN	Fakülte Sek.	04623772804	pehlivana@ktu.edu.tr
Öğr.Tems.Üye -	Sena ACAR (Peyzaj Mimarlığı Bölümü)			

C.7. Fakültemiz Erasmus-Farabi-Mevlana Komisyonu

Görevi	Unvanı/Adı Soyadı	İdari Görevi	Telefon No	Mail Adresi
Başkan	Prof. Dr. Hülya KALAYCIOĞLU	Yok	04263771522	khulya@ktu.edu.tr
Üye	Dr. Öğr. Üyesi Emrah YALÇINALP	Yok	04623774080	yalcinalp@ktu.edu.tr
Üye	Dr. Öğr. Üyesi Uzay KARAHALİL	Yok	04623772846	uzay@ktu.edu.tr

YÖNETİM KADROSU



1- Fiziksel Yapı

Fakültemiz; Orman Mühendisliği, Orman Endüstri Mühendisliği ve Peyzaj Mimarlığı Bölümü binalarından oluşmaktadır. Fakültemizin Yaban Hayatı Ekolojisi ve Yönetimi Bölümü Dekanlık Makamının da bulunduğu Orman Mühendisliği Bölümü binasında hizmet vermektedir. Binalarımız Yaban Hayatı Ekolojisi ve Yönetimi Bölümü hariç diğer bölümlerin ihtiyaçlarına cevap verebilmektedir.

1.1 Orman Fakültesinin Taşınmazlarının Dağılımı (*)

Yerleşke Adı	Mülkiyet Durumuna Göre Taşınmaz Alanı (m ²)			Toplam (m ²)
	Üniversite	Maliye Haz.	Diğer	
Orman Fakültesi Toplam	KTÜ Orman Fak.			17.508,35 (m ²)
Orman Müh. Bölümü	KTÜ Orman Fak.			7.005,51 (m ²)
Orman End. Müh. A-Blok	KTÜ Orman Fak.			3.229,44 (m ²)
Orman End. Müh. B-Blok	KTÜ Orman Fak.			2.935,20 (m ²)
Peyzaj Mimarlığı Bölümü	KTÜ Orman Fak.			4.338,20 (m ²)

1.2 Orman Fakültesinin Kapalı Alanların Dağılımı (*)

ORMAN FAKÜLTESİ	İDARİ ALANLAR				EĞİTİM ALANLARI				ARAŞTIRMA ALANLARI						
	AKADEMİK		İDARİ		DERSLİK		AMFİ		LABORATUVARLAR				KÜTÜPHANE (Okuma Salonu)		
	Mekan Sayısı	m2	Mekan Sayısı	m2	Mekan Sayısı	m2	Mekan Sayısı	m2	Eğitim Labor.		Tematik Labor.		Mekan Sayısı	m2	
									Mekan Sayısı	m2	Mekan Sayısı	m2			
	144	2.685,75	13	220,64	27	2.980,90	5	553,34	57	2.455,78	6	523,84	2	143,40	
SOSYAL ALANLAR								SAĞLIK ALANLARI		DİĞER HİZMET ALANLARI				DİĞER ALANLARI	
YEMEKHANE		ÖĞRENCİ KULÜPLERİ		KANTİN KAFETERYA		KONGRE- KONFERANS		SAĞLIK		DEPO		ARŞİV-ATÖLYE-AMBAR		SİRKÜLASYON- TESİSAT -wc	
Mekan Sayısı	m2	Mekan Sayısı	m2	Mekan Sayısı	m2	Mekan sayısı	m2	Mekan sayısı	m2	Mekan sayısı	m2	Mekan Sayısı	m2	Mekan Sayısı	m2
				1	279,49	2	285			12	314,81	2	43	201	7.128,97

1.3 Eğitim Alanlarının Teknolojik Donanımı

	Derslik Sayısı (Anfi+Sınıf), Bilgisayar Laboratuvarı	Projeksiyon Cihazı Olan Derslik, Bilgisayar Laboratuvarı sayısı	Dersliklerde ve Laboratuvarlarda Projeksiyon Cihazı Oranı (Projeksiyon Cihazı Olan Derslik, Laboratuvar Sayısı /Derslik, Laboratuvar Sayısı)*100	Akıllı Tahta Olan Derslik, Bilgisayar Laboratuvarı Sayısı	Dersliklerdeki Akıllı Tahta Oranı (Akıllı Tahtası Olan Derslik, Laboratuvar Sayısı / Derslik, Laboratuvar Sayısı)*100
Derslik Sayısı (Amfi+Sınıf)	27	27	27/27*100= 100	3	3/27*100= 11,11
Bilgisayar Laboratuvarı ve Ders Verilen Diğer Lab.	8	27	8/27*100= 29,63		

1.4. Taşıtlar

1.5- Sosyal Alanlar

1.5.1 Yemekhaneler, Kantinler ve Kafeteryalar (*)

Yemekhaneler, Kantinler ve Kafeteryalar				
Bölümler	Yerleşke ve Bölüm	Sayısı (Adet)	Kapalı Alanı (m ²)	Kapasitesi (Kişi)
Kantin	Kanuni Yerleşkesi-Orman Fakültesi Kantini	1	279,49 (m ²)	400 (Kişi)
TOPLAM		1	279,49 (m²)	400 (Kişi)

1.5.2 Eğitim ve Dinlenme Tesisleri / Misafirhaneler (*)

1.5.3 Öğrenci Yurtları (*)

1.5.4 Lojmanlar (*)

1.5.5 Spor Tesisleri

1.5.6 Kongre ve Kültür Merkezleri/Çok Amaçlı Salonlar (*)

Birim Adı	Kampüs Adı	Toplantı Salonu, Konferans Salonu, Eğitim Salonu		
		Salon Adı	Alan (m ²)	Kapasite (Kişi)
Orman Fakültesi	KANUNİ Y.	AHMET ŞENER Amfisi	88,34 (m ²)	90 (Kişi)
Orman Fakültesi	KANUNİ Y.	SEDİR Amfisi	195 (m ²)	180 (Kişi)

1.6- Hizmet Alanları

1.6.1 Akademik/İdari Personel Hizmet Alanları (*)

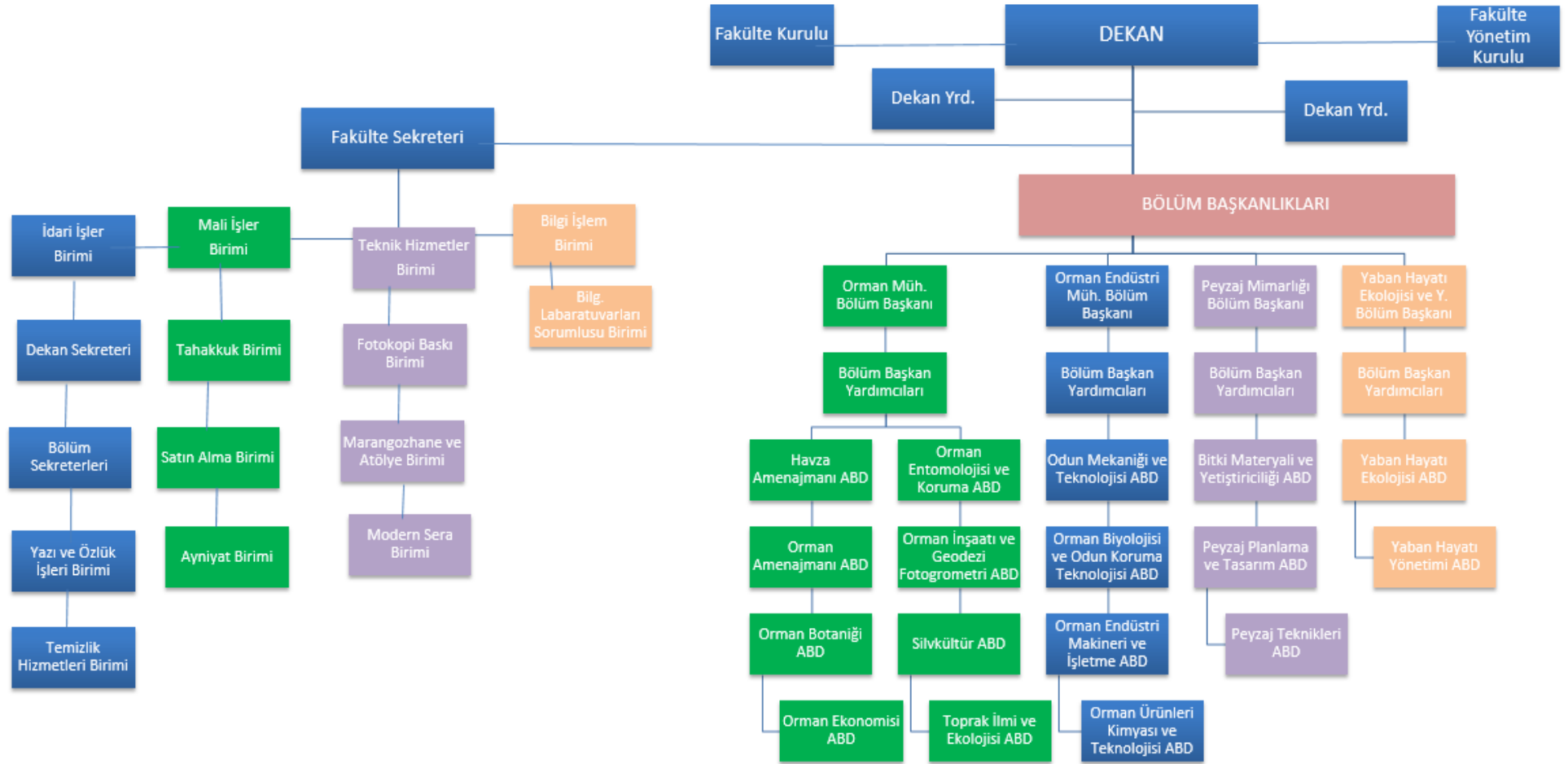
	Sayısı(Adet)	Alanı(m ²)	Kullanan Sayısı (Kişi)
Akademik Personel Çalışma Odası	144	2.685,8(m ²)	97
İdari Personel Çalışma Odası	13	202,64 (m ²)	11
TOPLAM	157	2.888,44(m²)	108

1.6.2 Kütüphane Hizmet Alanları (*, **)

	Sayısı (Adet)	Alanı (m ²)	Kapasite (Kişi)
Bağımsız Çalışma Salonu	7	624 (m ²)	600
Bağımsız Çalışma Salonu (-2)			
Toplam	7	624 (m²)	600

1.7 Hastane Alanları (*)

2- Örgüt Yapısı



3 - Bilgi ve Teknolojik Kaynaklar

Çalışanların ve kamuoyunun ihtiyaç duyduğu bilgilerin üretilmesi, bu bilgilerin kurum, kişi, personel ve yöneticilere iletilmesi, ileride kullanılmak üzere saklanması etkili bir bilişim sistemi ile mümkündür. 5018 sayılı Kanun, üretilen ve alınan bütün bilgilerin doğru, güncel, güvenilir, hızlı ve kolay erişilebilir olması için kontrol edilebilen bilgi sistemleri oluşturulmasını ve bütün bilgilerin kayıt altına alınmasını öngörmektedir.

Fakültenin kendine özgü bir bilişim sistemi bulunmamaktadır. Rektörlük ve Bilgi İşlem Dairesi Başkanlığının talepleri karşılama, özellikle üniversiteye ait bir "**Bilgi Yönetim Sistemi**" kurulması çalışmalarını devam ettirmektedir.

Fakültede bilgi ve iletişim konusunda "EBYS", "WEB SAYFASI", "TOPLU SMS", "TOPLU E-POSTA", "FACEBOOK BİLGİLENDİRME SAYFASI" ve "LCD TV" gibi araçlardan yararlanılmakta, mali işlemler için Bakanlık ve diğer kamu kurumlarının geliştirdiği "KBS", "MYS", "EKAP", "DMIS", "HYS", "TTONLINE", "E-SGK", "E-BUTCE", "TKYS", "say2000i", "F1 ve F2 Modülü" gibi sistemler kullanılmaktadır.

3.1 Kullanılan Bilişim Sistemleri (*)

Birimler	Bilişim Sisteminin Adı	Kullanıcı Sayı
Mali İşler	Harcama Yönetim Sistemi (HYS)	2
	Döner Sermaye Mali Yönetim Sistemi (DMİS)	2
	Kamu Harcama ve Muhasebe Bilişim Sistemi (KBS)	2
	Bütçe Yönetim Enformasyon Sistemi (EBÜTÇE)	2
	Mali Yönetim Sistemi (MYS)	5
	Kimlik Yönetim Sistemi (KYS)	1
	Taşınır Kayıt ve Yönetim Sistemi (TKYS)	1
	Elektronik Kamu Alımları Platformu (EKAP)	2
	Kamu Hesapları Bilgi Sistemi (Say2000i)	2
	Sosyal Güvenlik Kurumu Borç Sorgulama Sistemi (E-SGK)	1
	F1 ve F2 Formları Hazırlama Platformu	4
	Ödenek Takip Uygulaması	1
	TT Online İşlem Merkezi (E-FATURA)	1
	Sosyal Güvenlik Kurumu Tescil İşlemleri (E-SGK)	1
Yönetim İşleri	Mekan Yönetim Sistemi	4
	Stratejik Plan Bilgi Sistemi	5
	YÖK Bilgi Sistemi (YOKSİS)	1
Eğitim İşleri	Elektronik Belge Yönetim Sistemi (EBYS)	108
	Sınav Yönetimi (E-MESAJ)	1
	Sınav Değerlendirme Sistemi (SEKOKU)	1

3.2 Yazılımlar ve Bilgisayarlar (*)

Cinsi	Kullanımda Olan			Depoda bulunan	Toplam
	İdari Amaçlı (Adet)	Eğitim Amaçlı (Adet)	Araştırma Amaçlı (Adet)		
Yazılım (Hazır program, lisans gibi)	56				56
Masa Üstü Bilgisayar	134	305			439
Taşınabilir (Dizüstü) Bilgisayar		87			87

3.3 Kütüphane Kaynakları (*)

3.4 Diğer Bilgi ve Teknolojik Kaynaklar

Cinsi	İdari Amaçlı (Adet)	Eğitim Amaçlı (Adet)	Araştırma Amaçlı (Adet)	Cinsi	İdari Amaçlı (Adet)	Eğitim Amaçlı (Adet)	Araştırma Amaçlı (Adet)
Akıllı Tahta		3		Faks	2		
Projeksiyon		48		Fotoğraf mak.		20	
Slayt makinesi				Kameralar	13		
Tepegöz				Televizyonlar	2		
Episkop				Tarayıcılar		8	
Barkot Okuyucu		1		Müzik Setleri			
Baskı makinesi		2		Mikroskoplar		12	
Fotokopi makinesi		8		DVD'ler			
Optik Okuyucu				Güç Kaynağı		5	

4- İnsan Kaynakları(*)

4.1 Akademik Personel

	Yıllar İtibarıyla		
	2018	2019	2020
Profesör	36	36	36
Doçent	11	13	19
Doktor Öğretim Üyesi	28	22	18
Öğretim Üyeleri Toplamı	75	71	73
Öğretim Görevlisi	6		
Okutman			
Çevirici			
Eğitim-Öğretim Planlamacısı			
Uzman			
Araştırma Görevlisi	19	19	21
Öğretim Üyesi Dışındaki Akademik Personel Toplamı	25	22	24
Genel Toplam	100	93	97

4.2 Öğretim Elemanına Düşen Öğrenci Sayısı

	2018	2019	2020
Bir Öğretim Üyesine Düşen Öğrenci Sayısı	17,62	17,70	16,68
Öğretim Elemanına Düşen Öğrenci Sayısı	60,09	52,38	50,75

4.3 Yabancı Uyruklu Akademik Personel

4.4 Diğer Üniversitelerde Görevlendirilen Akademik Personel

4.5 Birimler Düzeyinde Öğretim Elemanı Sayıları

4.6 Başka Üniversitelerden Üniversitemizde Görevlendirilen Akademik Personel

4.7 Akademik Personelin Yaş İtibariyle Dağılımı

Akademik Personelin Yaş İtibariyle Dağılımı

	21-25 Yaş	26-30 Yaş	31-35 Yaş	36-40 Yaş	41-50 Yaş	51- Üzeri
Kişi Sayısı		4	15	14	27	37
Yüzde		%4,13	%15,46	%14,44	%27,83	%38,14

4.8 İdari Personel

Hizmet Sınıfları	Kadrosu Biriminizde Bulunup aynı zamanda Biriminizde Çalışan Personel Sayısı	13/b-4 ile Biriminizde Görevlendirilen Personel Sayısı
Genel İdari Hizmetleri	2	7
Teknik Hizmetleri Sınıfı	3	1
Sağlık Hizmetleri Sınıfı		
Yardımcı Hizmetler Sınıfı	1	
Toplam	6	8

4.9 İdari Personelin Eğitim Durumu

Kadrosu Biriminizde Bulunan İdari Personelin Eğitim Durumu

Kişi Sayısı	İlköğretim	Lise	Ön lisans	Lisans	Yüksek L.. ve Doktora
	1	3	3	4	
Yüzde	%18,18	%27,27	%27,27	%36,36	

4.10 İdari Personelin Hizmet Süreleri

Kadrosu Biriminizde Bulunan İdari Personelin Hizmet Süresi

	1 – 3 Yıl	4 – 6 Yıl	7 – 10 Yıl	11 – 15 Yıl	16 – 20 Yıl	21 - Üzeri
Kişi Sayısı				1	3	7
Yüzde				%18,18	%27,27	%63,63

4.11 İdari Personelin Yaş İtibariyle Dağılımı

Kadrosu Biriminizde Bulunan İdari Personelin Yaş İtibariyle Dağılımı

	21-25 Yaş	26-30 Yaş	31-35 Yaş	36-40 Yaş	41-50 Yaş	51- Üzeri
Kişi Sayısı					2	9
Yüzde					%18,18	%81,82

4.12 Personelin Cinsiyet Dağılımı

Kadrosu Biriminizde Bulunan Kadın Erkek Personel Dağılımı Sayıları

	Kadın	Erkek	Toplam	K %	E %
Akademik Personel	26	71	97	%26,80	%73,20
İdari Personel	2	9	11	%18,18	%81,82
TOPLAM	28	80	108	%25,92	%74,08

4.13 Sözleşmeli Personel ve İşçiler

İşçiler (Çalıştıkları Pozisyonlara Göre)

	Dolu	Boş	Toplam
Sürekli İşçiler	12		12
Vizeli Geçici İşçiler (adam/ay)	4		4
Sözleşmeli Personel			
Toplam	16		16

4.14 Yıllar İtibarı ile Personel Sayılarının Dağılımı

Personel Sınıfı	2018 Yılı	2019 Yılı	2020 Yılı
Akademik Personel	99	93	97
İdari Personel	11	14	11
Sürekli İşçiler	5	4	4
Sürekli İşçiler (696 KHK)	13	13	12
TOPLAM	128	124	124

5-Sunulan Hizmetler

5.1 Eğitim Öğretim Hizmetleri

Orman Fakültesi Orman Endüstri Mühendisliği Bölümü

Kuruluş

Orman Endüstri Mühendisliği Bölümü Karadeniz Teknik Üniversitesi bünyesinde 1971 yılında kurulmuştur. Ülkemizde kendi alanında kurulmuş olan ilk bölümdür. Şu anda 33 akademik personeli ile eğitim-öğretim ve araştırma-geliştirme potansiyeli açısından Türkiye'nin en gelişmiş bölümüdür.

Kazanılan Derece

Programı başarıyla tamamlayan öğrencilere ORMAN ENDÜSTRİSİ MÜHENDİSLİĞİ alanında lisans diploması verilir.

Derecenin Seviyesi: Lisans

Çalışma Şekli: Tam Zamanlı

Kabul ve Kayıt Şartları

- 1- Lise ve dengi okul diploması,
- 2 - ÖSYM tarafından yapılan Yükseköğretim Kurumları Sınavı (YKS)'ndan Sayısal alanda yeterli puanı almış olmak.

Öncel Eğitim Tanımlaması

Türk Yükseköğretim kurullarında öncel öğrenimin tanınması süreci daha başlangıç aşamasındadır. Bu nedenle Karadeniz Teknik Üniversitesi'nin tüm programlarında da öncel eğitimin tanınması tam olarak başlatılmış değildir. Ancak, bölümlerin zorunlu müfredatlarında yer alan Temel Bilgisayar ve İngilizce gibi dersler için her dönem başında muafiyet sınavı düzenlenmektedir. Bu derslerden kendi kendilerine öğrenme sürecini tamamlayan ya da değişik yollarla bu derslerdeki öğrenme çıktılarını sağladığını düşünen öğrenciler bu sınavlara girebilme hakkına sahiptir. Sınava giren öğrencilerden başarılı olanlar ders programındaki ilgili dersten muaf olurlar.

Dereceye Yönelik Kurallar

Orman Endüstri alanında lisans derecesi elde edebilmek için (Orman Endüstri Mühendisi unvanı kazanmak için) öğrencilerin sağlaması gereken şartlar; a) Müfredattaki bütün dersleri en az DC derecesiyle geçmiş olmak, b) 4.00 üzerinden en az 2.00 ağırlıklı ortalamayı elde etmiş olmak, c) 60 günlük zorunlu staj dönemini en az iki farklı yerde tamamlamış olmak ve bu staj için hazırlanan raporların geçer not almak, d) Bir bitirme tezini hazırlamış, jüri önünde sunmuş ve başarılı bir not ile geçmiş olmak.

Program Profili

1971 yılında kurulan ve ülkemizdeki ilk bölüm olan Orman Endüstri Mühendisliği Bölümü eğitim-öğretim programı orman endüstrisinin beklentilerini karşılamakta ve orman endüstri sektörlerine ilişkin temel bilgi sağlamaktadır. Orman Endüstri Mühendisliği lisans programı iletişim, sorun çözme ve teknik yeteneklerin geliştirilmesi konularına önem vermektedir. Bu hedeflere yönelik olarak oluşturulan ders müfredatı odun mekaniği ve teknolojisi, odun

koruma, orman ürünleri kimyası ve teknolojisi ve orman endüstri makinaları ve işletme alanlarında dersler ile bilgisayar uygulamaları, davranış bilimleri ve işletme yönetimi gibi genel amaçlı dersler içermektedir. Zorunlu derslere ilave olarak öğrencilere kendi tercihlerine göre seçebilme şansı sunulan seçmeli dersler, programa çok yönlü bir özellik katmıştır. Böylece, Orman Endüstri Mühendisliği Bölümü gerek bireysel ve gerekse gruplar halinde disiplinler arası çalışmalarla orman endüstri problemlerini tanımlayarak çözüm üretebilecektir.

Sınavlar, Ölçme ve Değerlendirme

Öğrenciler her ders için ara sınav, yarıyıl içi çalışma (proje, seminer, kısa sınav, ödev veya ikinci bir ara sınav) ve yarıyıl sonu sınavına tabi tutulurlar. Başarı notuna, ara sınavın katkısı %30, yarıyıl içi çalışmanın katkısı %20 ve yarıyıl sonu sınavının katkısı %50 şeklindedir. Tüm sınavlar 100 puan üzerinden değerlendirilir. Yarıyıl sonu sınavından en az 45 puan alma zorunluluğu vardır. Bir dersten (AA), (BA), (BB), (CB) ve (CC) harf notlarından birini alan öğrenciler o dersi başarmış sayılırlar. Öğrenciler, her yarıyılın sonunda, o yarıyıla ait tüm derslerden bütünlüme sınavına girebilirler. Bütünlüme sınavına girebilmek için; sınavların yapılacağı eğitim-öğretim yılında ilgili derslere yazılım yapmak ve bu derslerin yarıyıl sonu sınavına girebilme şartlarını yerine getirmiş olmak zorunludur.

Mezuniyet Şartları

Programda mevcut olan (toplam 240 AKTS karşılığı) derslerin tümünü başarıyla tamamlayan ve 4.00 üzerinden en az 2.00 ağırlıklı not ortlaması elde eden, bitirme çalışmasını başarıyla tamamlayan ve mesleki stajı ile hazırladığı staj raporundan geçer not alan öğrencilere ORMAN ENDÜSTRİ MÜHENDİSLİĞİ unvanı ile mezun olmaya hak kazanırlar.

Mezunların İstihdam Profilleri

Orman Endüstri Mühendisliği bölümü mezunları devlette ve özel sektör firmalarında birçok iş fırsatına sahip olabilmektedir. Mezunlar giriş seviyesinde veya orta seviyede iyi bir başlangıç maaşı ve ilerleme fırsatlarıyla işe girebilmektedir. İşverenler çok küçük firmalardan büyük uluslararası firmalara kadar çeşitlilik göstermektedir ve işletmeler hem gelişmiş bölgelerde hem de kırsal bölgelerde bulunabilmektedir. Programın disiplinler arası yapısı mezunlara, orman ürünleri endüstrisinin üretim, ahşapta üst yüzey işlemleri, ürün tasarımı, kalite kontrol, satış ve pazarlama gibi alanlarında mesleki kariyerlerini sürdürme olanağı vermektedir.

Üst Derece Programlarına Geçiş

Lisans eğitimini başarı ile tamamlayan adaylar ALES sınavından geçerli not almaları ve yeterli düzeyde İngilizce dil bilgisine sahip olmaları koşuluyla lisansüstü (yüksek lisans ve doktora) programlarda öğrenim görebilirler.

İletişim Bilgileri

Adresi: Karadeniz Teknik Üniversitesi Orman Fakültesi Orman Endüstri Mühendisliği Bölümü
61080 TRABZON

Telefonu: +90 462 3771501, 3771530

Belge Geçer: +90 462 3257499

E-Posta: oem@ktu.edu.tr

Web Adresi: <http://www.oem.ktu.edu.tr/english/index.html>

Bölüm Olanakları

Bölümde eğitim ve öğretim faaliyetlerinin yanında araştırmaya yönelik hizmet veren aşağıdaki pilot tesis ve laboratuvarlar mevcuttur: 1. kâğıt pilot tesisi, 2. ahşap levha pilot tesisi, 3. kereste ve kurutma pilot tesisi, 4. emprenye pilot tesisi, 5. orman ürünleri kimyası laboratuvarı, 6. mobilya laboratuvarı, 7. mikoloji laboratuvarı, 8. odun anatomisi laboratuvarı, 9. fiziksel ve mekaniksel odun teknolojisi laboratuvarı, 10. kağıthamuru ve kâğıt laboratuvarı, 11. kâğıt test laboratuvarı, 12. bilgisayar laboratuvarı, 13. tutkal analiz laboratuvarı.

Orman Fakültesi Orman Mühendisliği Bölümü

Kuruluş

Karadeniz Teknik Üniversitesi Kanuni Kampüsü'nde yer alan Orman Mühendisliği Bölümü; 1971 yılından bugüne eğitim-öğretim ve araştırma hizmetlerini sürdürmektedir. 1971-1972 eğitim-öğretim yılında İstanbul Üniversitesi Orman Fakültesi ile imzalanan bir protokole bağlı olarak aynı fakültenin desteği ile eğitim-öğretime başlanmış ve bu protokol 1977-1978 eğitim-öğretim yılına kadar devam etmiştir. 1978-1979 eğitim-öğretim yılından günümüze kadar da kendi eğitim kadrosu ile öğrencilerini ormancılık alanında eğitmektedir. Bölüm 2001-2002 eğitim-öğretim yılında İngilizce hazırlık eğitimine başlamış olup, bugün Türkiye'de 9 Orman Fakültesi içinde İngilizce hazırlık eğitimi yapan tek bölümdür.

Kazanılan Derece

Programda mevcut olan (toplam 240 AKTS karşılığı) derslerin tümünü başarıyla tamamlayan ve 4.00 üzerinden en az 2.00 ağırlıklı not ortalaması elde eden ve mesleki stajı ile hazırladığı staj raporundan geçer not alan öğrencilere ORMAN MÜHENDİSLİĞİ alanında lisans diploması verilir.

Derecenin Seviyesi: Lisans

Çalışma Şekli: Tam Zamanlı

Kabul ve Kayıt Şartları

- 1- Lise ve dengi okul diploması,
- 2 - ÖSYM tarafından yapılan Yükseköğretim Kurumları Sınavı (YKS)'ndan Sayısal alanda yeterli puanı almış olmak,
- 3 - İngilizce eğitim için yeterli dil becerisine sahip olma (500 TOEFL / 6 IELTS puan almış olma)

Öncel Eğitim Tanımlaması

Türk Yükseköğretim kurularında öncel eğitimin tanınması süreci daha başlangıç aşamasındadır. Bu nedenle Karadeniz Teknik Üniversitesi'nin tüm programlarında da öncel eğitimin tanınması tam olarak başlatılmış değildir. Ancak, bölümlerin zorunlu müfredatlarında yer alan Temel Bilgisayar ve İngilizce gibi dersler için her dönem başında muafiyet sınavı düzenlenmektedir. Bu derslerden kendi kendilerine öğrenme sürecini tamamlayan ya da değişik yollarla bu derslerdeki öğrenme çıktılarını sağladığını düşünen öğrenciler bu sınavlara girebilme hakkına sahiptir. Sınava giren öğrencilerden başarılı olanlar ders programındaki ilgili dersten muaf olurlar.

Dereceye Yönelik Kurallar

Ormancılık alanında lisans derecesi elde edebilmek için (Orman Mühendisi ünvanı kazanmak için) öğrencilerin sağlaması gereken şartlar; a) Müfredattaki bütün dersleri en az DC derecesiyle geçmiş olmak, b) 4.00 üzerinden en az 2.00 ağırlıklı ortalamayı elde etmiş olmak, c) 60 günlük zorunlu staj dönemini en az iki farklı yerde tamamlamış olmak ve bu staj için hazırlanan raporlardan geçer not almak, d) Bir bitirme tezini hazırlamış, jüri önünde sunmuş ve başarılı bir not ile geçmiş olmak

Program Profili

Orman Mühendisliği Bölümü, ormanların korunması ve sürekliliğinin sağlanmasında özveriyle çalışacak, günümüz ve gelecekteki endüstri üstü toplumun sosyal ihtiyaçlarını karşılayacak hizmetleri yerine getirecek, orman ürünlerine olan gereksinimlerin karşılanması için sürdürülen etkinliklerin planlanması, uygulanması ve denetimi işlerini yürütebilecek "Orman Mühendisleri" yetiştirmektedir.

Sınavlar, Ölçme ve Değerlendirme

Öğrencilerin derslerde gösterdikleri başarı yapılan sınavlarla ölçülüp değerlendirilir. Laboratuvar dışındaki dersler için, dönem içinde bir ara sınav mecburi olup, diğeri yarıyıl içi çalışmaları şeklinde (ev ödevi, proje ve seminer gibi) yapılır. Dönem sonunda da bir sınav yapılır. Dönem içerisinde verilen notlar genel başarı notunun %50'sini, dönem sonu sınavı notu ise %50'sini oluşturur. Bir öğrenci yarıyıl sonu sınavında yüz üzerinden en az 45 puan almak zorundadır. Dönem içi not ağırlıklarının ara sınav ve yarıyıl içi çalışmaları arasındaki dağılımı %30 ve %20 şeklindedir. Teorik derslere %70, laboratuvar uygulamalarına %80 devam zorunluluğu vardır. Teorik derslerden devam sağlayıp başarısız olan öğrenciler devam koşulunu tekrar yerine getirmeden sadece sınavlara girerler. Laboratuvar uygulaması olan derslerden başarısız olanlar devam koşulunu da yeniden sağlamakla yükümlüdürler.

Mezuniyet Şartları

Lisans öğrenimi aşamasında 8 yarıyıllık bir öğrenim sonunda öğrenciye Orman Mühendisliği Lisans Diploması ile "Orman Mühendisi" ünvanı verilir. Bu süre içerisinde öğrenciye mesleğini yakından tanıtmak amacıyla 2 aylık (60 günlük) bir staj çalışması yaptırılır. Öğrenim yapan öğrencilere bu öğrenimlerini tamamlamak için tanınan azami süre yedi yıldır. Öğrenciler mezun olabilmek için 4.00 üzerinden en az 2.00 mezuniyet ortalamasına sahip olmak zorundadır.

Mezunların İstihdam Profilleri

Bölüm mezunlarımız başta Çevre ve Orman Bakanlığı'nın Orman Genel Müdürlüğü, Ağaçlandırma ve Erozyon Kontrol Genel Müdürlüğü, Doğa Koruma ve Milli Parklar Genel Müdürlüğü ile ORKÖY Genel Müdürlüğü ve kısmen diğer kamu kurumlarında görev alabilmektedirler. Bunun yanında kendini iyi yetiştiren mezunlarımız birçok özel sektöre bağlı konuları ile ilgili birimlerde çalışabilecekleri gibi, serbest mühendislik büroları açarak, bilirkişilikler, çevre düzenleme, fidan yetiştirme, fidanlık tekniği, etüt-proje hazırlama ve uygulama, planlama ve üretim, erozyonla mücadele, sel ve çığ kontrolü, havza amenajmanı, entegre havza ıslahı, kırsal kalkınma gibi konularda faaliyet sürdürebilirler.

Üst Derece Programlarına Geçiş

Bölümümüzde KTÜ Fen Bilimleri Enstitüsü bünyesinde Orman Mühendisliği Anabilim Dalı adı ile lisansüstü eğitim yapılmaktadır. Lisansüstü aşaması yüksek lisans ve doktora aşamalarını kapsamaktadır.

İletişim Bilgileri

Adresi: KTÜ Orman Fak 61080 TRABZON
Telefonu: +90 462 3772805
Belge Geçer: +90 462 3257499
E-Posta: ombaskanlik@ktu.edu.tr
Web Adresi: <http://www.orman.ktu.edu.tr/om/index.html>

Bölüm Olanakları

Orman Mühendisliği Bölümünde eğitim ve araştırma amacına yönelik olarak: 4 adet teknolojik donanımı yapılmış Anfi ve 3 adet teknoloji sınıfı mevcuttur. Toprak ve Ekoloji, Havza Amenajmanı, Doku Kültürü, Uzaktan Algılama, Orman Amenajmanı, Orman Botaniği, Geodezi ve Fotogrametri, Orman Ekonomisi, Hasılat Bilgisi, Orman Entomolojisi, Tohum ve Fizyoloji Laboratuvarları bulunmaktadır.

Orman Fakültesi Peyzaj Mimarlığı Bölümü**Kuruluş**

Karadeniz Teknik Üniversitesinde Peyzaj Mimarlığı Bölümü, 20 Ocak 1990 tarihinde Orman Fakültesi bünyesinde kurulmuştur. 20 öğrenci ile eğitim-öğretime başlayan Peyzaj Mimarlığı Bölümü, ilk mezunlarını 1994 yılında vermiştir.

Kazanılan Derece

Karadeniz Teknik Üniversitesi Orman Fakültesi Peyzaj Mimarlığı Bölümü'nden mezun olan öğrencilere PEYZAJ MİMARLIĞI alanında lisans diploması verilir.

Derecenin Seviyesi: Lisans

Çalışma Şekli: Tam Zamanlı

Kabul ve Kayıt Şartları

Türkiye'de yükseköğrenim hakkı kazanabilmek için ÖSYM tarafından yapılan Yükseköğretim Kurumları Sınavına (YKS) girmek gerekmektedir. Pek çok lisans programına yerleşebilmek için bu sınavdan alınan sonuçlar dikkate alınmaktadır. Sınava girip belli bir puan almış olan adaylar program tercihlerini yaparak Yüksek Öğretim Kurumu'na (YÖK) bağlı olan Öğrenci Seçme ve Yerleştirme Merkezi'ne (ÖSYM) gönderirler. ÖSYM aldığı başvuruları en yüksek puandan başlayarak puan türüne (Dil, Türkçe, Fen ve Sosyal Bilimler alanları vb.) göre gruplandırır ve adayların kendi tercihlerine bağlı olarak uygun olan tüm programları sıralar. Yükseköğretim kurumlarının belirlediği kontenjanlara ve adayların tercihlerine bağlı olarak uygun programlara yerleştirme yapılır.

Öncel Eğitim Tanımlaması

1 - Lise ve dengi okul diploması, 2 - ÖSYM tarafından yapılan Yükseköğretim Kurumları Sınavı (YKS)'nden yeterli puanı almış olmak

Dereceye Yönelik Kurallar

Programda mevcut olan (toplam 240 AKTS karşılığı) derslerin tümünü başarıyla tamamlayan ve 4.00 üzerinden en az 2.00 ağırlıklı not ortalaması elde eden ve mesleki stajı ile hazırladığı staj raporundan geçer not alan öğrencilere PEYZAJ MİMARLIĞI alanında lisans diploması verilir.

Program Profili

Peyzaj Mimarlığı bir mekân tasarımıdır. Ancak, bu mekân tasarımı farklı ölçü ve ölçekte, özgün, dış mekân veya açık mekân tasarımıdır. Peyzaj Mimarlığı, mekânı kullananların farklı ihtiyaç ve isteklerini karşılayabilmek için değişik etkinliklere imkân sağlayan meslek disiplini. Bu özelliği ile bu disiplin bir tasarım ürünü oluşturmayı hedefler ve bu nedenle mimarlık ve kent bölge planlama gibi disiplinlerle yakın ilişki içindedir.

Sınavlar, Ölçme ve Değerlendirme

Öğrenciler her yarıyıl ara sınav, yarıyıl içi çalışmaları (proje, seminer, arazi çalışmaları, ödev, ikinci bir ara sınav) ve yarıyıl sonu sınavına tabi tutulur. Ancak mesleğin özelliğinden ötürü programın en önemli dersi proje dersleridir. Proje ve diğer derslerde ara sınav, yarıyıl içi çalışmalar ve yarıyıl sonu sınavı notları 100 puan üzerinden verilir. Ara sınavın harf notuna katkısı %30, yarıyıl içi çalışmaları %20, yarıyıl sonu sınavının ise %50'dir.

Mezuniyet Şartları

Lisans öğrenimi aşamasında 8 yarıyıllık bir öğrenim sonunda öğrenciye Peyzaj Mimarlığı Lisans Diploması ile "Peyzaj Mimarı" unvanı verilir. Bu süre içerisinde öğrenciye mesleğini yakından tanıtmak amacıyla 2 aylık (60 günlük) bir staj çalışması yaptırılır. Öğrenim yapan öğrencilere bu öğrenimlerini tamamlamak için tanınan azami süre yedi yıldır. Öğrenciler mezun olabilmek için 4.00 üzerinden en az 2.00 mezuniyet ortalamasına sahip olmak zorundadır.

Mezunların İstihdam Profilleri

Çevresi olan her insan yapısı ürünün, yani her binanın çevresi ile fonksiyonel ve estetik bütünlüğe kavuşabilmesi için çevre tasarımına ihtiyaç vardır. Bu nedenle Peyzaj Mimarları kamu ve özel sektörde Çevre Bakanlığı, Bayındırlık Bakanlığı, Orman Bakanlığı gibi Bakanlıklar ile Belediyeler, Üniversiteler ve Enstitülerde görev yapabilirler. Ayrıca Peyzaj Mimarları serbest Peyzaj Mimarlığı Atölyesi açarak özel çalışabilir ve böylelikle özel şirketler veya özel bürolarda mesleki etkinliklerini sürdürebilirler.

Üst Derece Programlarına Geçiş

Bölümümüzde KTÜ Fen Bilimleri Enstitüsü bünyesinde Peyzaj Mimarlığı Anabilim Dalı adı ile lisansüstü eğitim yapılmaktadır. Lisansüstü aşaması yüksek lisans ve doktora aşamalarını kapsamaktadır. Lisans eğitimini başarı ile tamamlayan adaylar ALES sınavından geçerli not almaları ve yeterli düzeyde İngilizce dil bilgisine sahip olmaları koşuluyla lisansüstü (yüksek lisans ve doktora) programlarda öğrenim görebilirler.

İletişim Bilgileri

Adresi: Karadeniz Teknik Üniversitesi Orman Fakültesi Peyzaj Mimarlığı Bölümü

Telefonu: +90 462 3774050

Belge Geçer: +90 462 325 7499

E-Posta: cengiz@ktu.edu.tr

Web Adresi: <http://www.orman.ktu.edu.tr/pem/index.htm>

Bölüm Olanakları

Peyzaj Mimarlığı Bölümü kendine ait binada eğitim-öğretim vermekte olup bölümün altyapı ve laboratuvar olanakları şöyledir: 1. Teknik donanımlı 50 kişilik bilgisayar salonu, 2. 4 öğrenci stüdyosu, 3. 2 seminer salonu, 4. 1 adet Temel Tasarım atölyesi bulunmaktadır.

Orman Fakültesi Yaban Hayatı Ekolojisi ve Yönetimi Bölümü

Kuruluş

Yaban Hayatı Ekolojisi ve Yönetimi Bölümü, Lisans Programı (4 yıllık) olarak Türkiye'de ilk defa Karadeniz Teknik Üniversitesi, Orman Fakültesi bünyesinde 22 Nisan 2009 yılı itibariyle kurulmuştur. Türkiye'de alanında ilk olan Bölümümüz, eğitim-öğretim faaliyetlerine 2012-2013 Eğitim-Öğretim yılında başlamıştır.

Kazanılan Derece

Programı başarıyla tamamlayan öğrencilere Yaban Hayatı Ekolojisi ve Yönetimi alanında lisans diploması verilir. Mezunlar Teknik hizmetler sınıfında Yaban Hayatı Ekoloğu ve Yöneticisi ihtiyacını giderecek alanlarda Yaban Hayatı Uzmanı olarak istihdam edileceklerdir.

Derecenin Seviyesi: Lisans

Çalışma Şekli: Tam Zamanlı

Kabul ve Kayıt Şartları

1 - Lise ve dengi okul diplomasına sahip olmak 2 - ÖSYM tarafından yapılan Yükseköğretim Kurumları Sınavı (YKS)'ndan Sayısal alanda yeterli puanı almış olmak 3- Yabancı uyruklu öğrenciler için ise Yabancı Öğrenci Sınavı (YÖS) adı verilen merkezi sınavdan gerekli puanı almış olmak

Öncel Eğitim Tanımlaması

Türk Yükseköğretim kurullarında öncel öğrenimin tanınması süreci daha başlangıç aşamasındadır. Bu nedenle Karadeniz Teknik Üniversitesi'nin tüm programlarında da öncel eğitimin tanınması tam olarak başlatılmış değildir. Ancak, bölümlerin zorunlu müfredatlarında yer alan Temel Bilgi Teknolojileri ve İngilizce gibi dersler için her dönem başında muafiyet sınavı düzenlenmektedir. Bu derslerden kendi kendilerine öğrenme sürecini tamamlayan ya da değişik yollarla bu derslerdeki öğrenme çıktılarını sağladığını düşünen öğrenciler bu sınavlara girebilme hakkına sahiptir. Sınava giren öğrencilerden başarılı olanlar ders programındaki ilgili dersten muaf olurlar.

Dereceye Yönelik Kurallar

Yaban Hayatı Ekolojisi ve Yönetimi alanında lisans derecesi elde edebilmek için öğrencilerin sağlaması gereken şartlar; a) Müfredattaki bütün dersleri en az DC derecesiyle geçmiş olmak, b) 4.00 üzerinden en az 2.00 ağırlıklı ortalamayı elde etmiş olmak, c) 60 günlük zorunlu staj dönemini en az iki farklı yerde tamamlamış olmak ve bu staj için hazırlanan raporlardan geçer not almak, d) Bir bitirme tezini hazırlamış, jüri önünde sunmuş ve başarılı bir not ile geçmiş olmak.

Program Profili

Bölüm mezunları; omurgalı yaban hayvanlarından kuşlar, memeliler ve iç su balıkları başta olmak üzere, amfibiler, sürüngenler ile böcekler ve diğer omurgasız yaban hayvanlarının biyolojisi, ekolojisi, etolojisi ile orman, dağ, step, sulak alan gibi ekosistemlerdeki başta flora olmak üzere diğer bütün ekosistem bileşenleri ile olan temel etkileşimler ile ilgili gerekli ve yeterli bilgilerle donanmış olarak mezun olurlar. Mezunlar bu bilgi birikimlerini gerek yurtiçindeki ilgili kurum ve kuruluşlarda gerekse yurtdışında kullanabilecek şekilde güncel her türlü veriye sahip olarak eğitilirler.

Bölümün paydaşları arasında Bakanlıklara bağlı çeşitli kurumlar, Üniversiteler, TÜBİTAK, DPT, Araştırma Kurumları, Enstitüler, Özel İşletmeler, Avcı Kulüp ve Dernekleri ile diğer STK'lar ve Mezunlar şeklinde özetlenebilir. Bölümümüz KTU-BAP, DPT, TUBİTAK ve başka dış kaynaklı desteklerle araştırma performansı yüksek bir bölümdür. Öğrencilerine öğrenme ve araştırma için pozitif bir atmosfer sağlar. Arazi çalışmaları ile birebir ve yerinde öğrencilerini eğitmeye çalışır. İstekli ve başarılı bazı öğrencilerine araştırmalara katılma imkânı sunarak, öğrencilerini lisansüstü çalışma yapmaya yönlendirip, akademik kariyer yapma imkânı sunar.

Sınavlar, Ölçme ve Değerlendirme

Öğrenciler her ders için ara sınav (sınav; proje, arazi çalışmaları, kısa sınav, laboratuvar çalışması, seminer, ödev şeklinde de yapılabilir) ve yarıyıl sonu sınavına tabi tutulurlar. Başarı notuna, ara sınavın katkısı %50 ve yarıyıl sonu sınavının katkısı % 50 şeklindedir. Tüm sınavlar 100 puan üzerinden değerlendirilir. Yarıyıl sonu sınavından en az 40 puan alma zorunluluğu vardır. Bir dersten (AA),(BA),(BB),(CB) ve (CC) harf notlarından birini alan öğrenciler o dersi başarmış sayılırlar. Öğrenciler, her yarıyılın sonunda, o yarıyıla ait bütün derslerden bütünlüme sınavına girebilir. Her öğrenci dönem başında derslere kayıt yaptırmalı ve derslerin en az %70'ine, laboratuvarların en az %80'ine katılmalıdır. Ara sınavlar ve dönem sonu sınavları önceden ilan edilen tarihlerde yapılmaktadır. Mezuniyet için 1 dersi kalan öğrencilere mezuniyet sınav hakkı verilir. Bu sınavdan başarılı olmak için yıl içi sınavla bakılmaksızın 100 üzerinden en az 50 almak gerekir.

Mezuniyet Şartları

a) Programda mevcut olan derslerin tümünü (240 AKTS-123,5 kredi) başarıyla tamamlayan Müfredattaki bütün dersleri en az DC derecesiyle geçmiş olmak, b) 4.00 üzerinden en az 2.00 ağırlıklı ortalamayı elde etmiş olmak, c) 60 günlük zorunlu staj dönemini en az iki farklı yerde tamamlamış olmak ve bu staj için hazırlanan raporlardan geçer not almak, d) Bir bitirme tezini hazırlamış, jüri önünde sunmuş ve başarılı bir not ile geçmiş olmak.

Mezunların İstihdam Profilleri

Programdan mezun olanlar; Orman ve Su İşleri Bakanlığı'nın Doğa Koruma ve Milli Parklar Genel Müdürlüğü, Orman Genel Müdürlüğü, Çölleşme ve Erozyonla Mücadele Genel Müdürlüğü ile Çevre ve Şehircilik Bakanlığı'nın Tabiat Varlıklarını Koruma Genel Müdürlüğü, Çevre Yönetimi Genel Müdürlüğü, Çevresel Etki Değerlendirmesi, İzin ve Denetim Genel Müdürlüğü ile Kültür ve Turizm Bakanlığı'nda ve yaban hayvanları ile ilgili konularda çalışmalarda bulunulan kamuya ait diğer birimlerde ayrıca, özel sektör tarafından devletten kiralanan özel avlakların yanısıra, yine özel sektör tarafından işletilen yaban hayvanı üretme tesislerinde, av turizmi ile ilgilenen seyahat acentalarında, turizm şirketlerinde veya doğa koruma ile ilgili çalışmalarda bulunan sivil toplum kuruluşlarında görev alabileceklerdir.

Üst Derece Programlarına Geçiş

Lisans eğitimini başarı ile tamamlayan adaylar ALES sınavından geçerli not almaları ve yeterli düzeyde İngilizce dil bilgisine sahip olmaları koşuluyla ilgili lisansüstü (yüksek lisans ve doktora) programlarda öğrenim görebilirler.

İletişim Bilgileri

Adresi: Karadeniz Teknik Üniversitesi, Orman Fakültesi, Kanuni Kampüsü, TRABZON

Telefonu: +90 462 3772828

Belge Geçer: +90 462 3257499

E-Posta: yaban@ktu.edu.tr

Web Adresi: <http://www.orman.ktu.edu.tr/yaban/>

Bölüm Olanakları

Bölüm dersleri Orman Mühendisliği bölümü ile birlikte aynı binada verilir. Mevcut binada 4 adet amfi ve 7 adet sınıf bulunmaktadır. Sınıfların hepsi akıllı sınıf niteliğindedir. Her sınıfta projeksiyon cihazı ve perdesi mevcuttur. Bölümde doldurulmuş ve tahnit edilmiş yaban hayvanı örneklerinin ders ve müze materyali olarak saklandığı, çok çeşitli kuş, memeli yaban hayvanları, sürüngen, amfibi ve balık türlerine ait örnekler ve dolgu ve tahnitte kullanılan ilaç ve malzemeler ile av araç gereçlerinden olan tüfeklere ait 6 adet değişik çap ve marka tüfek bulunan bir adet Yaban Hayatı Müzesi ve bir adet Laboratuvar vardır. Ayrıca, Orman Mühendisliği Bölümünün mevcut laboratuvarından özellikle, Entomoloji Laboratuvarı, CBS (Coğrafi Bilgi Sistem) Laboratuvarı, Orman Botaniği Laboratuvarı ve Bilgisayar Laboratuvarları ortaklaşa kullanılabilir.

5.1.1 Eğitim Öğretim Hizmeti Sunan Birimler

Fakülte Adı	Program Adı	Süre
Orman Fakültesi	Orman Endüstrisi Mühendisliği	4
Orman Fakültesi	Orman Mühendisliği	4
Orman Fakültesi	Peyzaj Mimarlığı	4
Orman Fakültesi	Yaban Hayatı Ekolojisi ve Yönetimi	4

5.1.2 Öğrenci Sayıları (*)

		Fakülteler	Toplam
I. Öğretim	Erkek	738	738
	Kız	422	422
	Toplam	1160	1160
II. Öğretim	Erkek	47	47
	Kız	10	10
	Toplam	57	57
Uzaktan Eğitim	Erkek		
	Kız		
	Toplam		
Toplam Erkek		785	785
Toplam Kız		432	432
Genel Toplam		1217	1217

5.1.3 Yabancı Dil Hazırlık Sınıfı Öğrenci Sayıları

5.1.4 Öğrenci Kontenjanları ve Doluluk Oranları

Bölüm/Program	Genel Kontenjan	Toplam Yerleşen	Ek Kontenjan	Toplam Kayıt Olan	Doluluk Oranı
Orman Fak./Orman Müh.	82	81	1	82	%100
Orman Fak./Orman End.Müh.	31	29	2	31	%100
Orman Fak./Peyzaj Mim.	62	61	1	62	%100
Orman Fak./Yaban Hay.Eko. ve Y.	21	20	1	21	%100

5.1.5 Öğrenim Düzeyinde Program Sayıları

5.1.6 Yüksek Lisans ve Doktora Programları (*)

5.1.7 Yabancı Uyruklu Öğrenciler(*)

Yabancı Uyruklu Öğrencilerin Sayısı ve Bölümleri

	Kız	Erkek	Toplam
Orman Fak./Orman Müh.	2	14	16
Orman Fak./Orman End. Müh.	2	5	7
Orman Fak./Peyzaj Mim.	5	11	16
Orman Fak./ Yaban Hay. Eko. Ve Yönetimi		3	3
Toplam	9	33	42

5.1.8 Engelli Öğrenci Sayıları

Engel Türü	Erkek	Kız	Toplam
Kronik Engelli		1	1
Diğer	1		1

5.1.9 Alanlarına göre öğrenci sayıları

5.1.10 Mezun Öğrenci Sayıları (2019-2020)

	Fakülteler	Toplam
I. Öğretim	165	165
II. Öğretim	5	5
Uzaktan Eğitim		
Toplam	170	170

5.1.10.1 Kuruluşundan Bugüne Kadar Mezun Öğrenci Sayıları

Bölüm/Program	Kız	Erkek	Toplam
Orman Fak./Orman Müh. I.Öğrt.	759	2434	3193
Orman Fak./orman Müh.II.Öğrt.	186	410	596
Orman Fak./Orman End.Müh.I.Öğrt.	641	1920	2561
Orman Fak./Orman End.Müh.II.Öğrt.	103	241	344
Orman Fak./Peyzaj Mimarlığı	707	393	1100
Orman Fak./Yaban Hay.Ekol.ve Yönt.	24	56	80
Toplam	5454	2420	7874

5.1.11 Yatay Geçiş Sayıları

Bölüm/Program	Yatay Geçiş	Merkezi Yatay Geçiş	Merk. Yatay Geçiş ve Yatay Geçiş	Kurum İçi Geçiş yapan
	Gelen	Gelen	Giden	
Orman Mühendisliği	1	1		
Orman Endüstri Müh.	-	-		
Peyzaj Mimarlığı	4	4		
Yaban Hay. Eko. ve Y.	-	-		
Toplam	5	5		

5.2 Sağlık Hizmetleri

5.3 Sosyal Hizmetler

5.3.1 Barınma Hizmetleri

5.3.2 Beslenme Hizmetleri

5.4 Bilimsel Araştırma Faaliyetleri

5.4.1 2020 Yılı BAP Proje Bilgileri(*)

Bilimsel Araştırma Projeleri						
2020						
PROJELER	Önceki Yıllardan Devreden Proje	Yıl İçinde Eklenen Proje	Toplam Proje Sayısı	Yıl İçinde Tamamlanan Proje	Toplam BAP Projelerinin Ödenek Toplamı TL	Özel Hesaplardan yıl içerisinde yapılan harcama TL
BİLİMSEL ARAŞTIRMA PROJELERİ	12	6	18	2	363.135,66	124.14.,35

5.4.2 2020 Yılında Kabul Edilen ve Önceki Yıllardan Devreden BAP Projelerinin Birimlere Göre Dağılımı(*)

BİRİMİ	2020 YILI İÇİNDE AÇILAN		ÖNCEKİ YILLARDAN DEVREDENLERLE BERABER TOPLAM	
	PROJE SAYISI	TOPLAM BÜTÇE (TL) ₺	PROJE SAYISI	TOPLAM BÜTÇE (TL) ₺
Orman Fakültesi	6	139.129,39	16	363.135,66

5.4.3 2020 Yılında Kabul Edilen BAP Projelerinin Türlerine Göre Dağılımı(*)

PROJE TÜRÜ	PROJE SAYISI	TOPLAM BÜTÇE (TL)
BAP01- Temel Araştırma Projesi	1	48.399,68
BAP02- Hızlı Destek Projesi	1	8.992,78
BAP03- Başlangıç Destek Projesi	-	-
BAP04- Araştırma Altyapı Projesi	-	-
BAP05-Yurt Dışı Araştırma Projesi	-	-
BAP06-Lisansüstü Tez Projesi	4	81.736,93
BAP07-Araştırma Teşvik Projesi	-	-
BAP08-Sanayi İş Birliği Projesi	-	-
BAP09-Öncelikli Alanlar Araştırma Projesi	-	-
BAP10 -Lisans Öğrenci Projesi	-	-
TOPLAM	6	139.129,39

5.4.4 2020 Yılı Kurum Dışı Proje Bilgileri

	Proje Sayısı	Projelerin Toplam Bütçesi
2020 Yılında açılan TÜBİTAK Projesi	1	598.000 TL
2020 yılında Açılan Diğer (TAGEM, Gençlik Spor, DOKA, DOKAP, BOREN vb.)	3	2.380.898 TL

*Tüm birimler tarafından dolduracaktır.

5.5 Kültür Hizmetleri (*)

5.6 Bilgi İşlem ve Kütüphane Hizmetleri

5.6.1 2020 Yılı WEB Ziyaretçi Sayıları ve 2020 Yılı Destek Talepleri

2020 Web Ziyaretçi Sayıları				
	Türkçe			Toplam
Orman Fakültesi Anasayfa	42.531			42.531
Orman Müh. Bölümü	24.508			24.508
Orman Endüstri Müh. Bölümü	99.906			99.906
Peyzaj Mimarlığı	37.827			37.827
Yaban Hay. Yön. Ve Eko.	11.514			11.514
Toplam	216.286			216..286

5.7 Spor Hizmetleri

5.8 Öğrenci Kulüpleri Faaliyetleri

5.9 Eğitim Öğretim ve Diğer İdari Faaliyetler

5.10 Talep, Şikâyet ve İhbarlar

	CİMER/DENETLEME KURULU/REKTÖRLÜK/BÖLÜM			Açıklama
	Öğrenci	Personel	Diğer	
Şikayet			1	Sosyal medya aracılığı ile yapılan bir açıklama nedeniyle CİMER'e yapılan şikâyet incelenmiş. İlgili personel hakkında yapılan inceleme sonucunda herhangi bir işlem yapılmasına gerek görülmemiştir. Şikâyetçiye ve bilgi edinme birimine cevap verilmiştir.
Talep/Öneri/Bilgi	1			Uzaktan eğitim nedeniyle internet ve bilgisayar imkânı olmayan bir öğrencimize Kahramanmaraş Sütçü İmam Üniv. Andırın Meslek Yüksekokulu Müd. İle iletişime geçilerek bilgisayar laboratuvarının kullanılması sağlanmıştır.
İhbar				
TOPLAM	1		1	

6- İç Kontrol ve Kalite Güvence Sistemi

6.1 Yönetim ve İç Kontrol Sistemi

6.1.1 Düzenlenen Eğitimler (Strateji Geliştirme D.B.)

6.1.2 Hazırlanan İç Kontrol Dokümanları

6.1.3 İç Kontrol Standartlarına Yönelik Yapılan Çalışmalar (*)

BİLEŞENLER	STANDARTLAR	GERÇEKLEŞTİRİLEN EYLEMLER
KONTROL ORTAMI	Standart 1: Etik Değerler ve Dürüstlük	<p>KAMU GÖREVLİLERİ ETİK SÖZLEŞMESİ</p> <p>Kamu hizmetinin her türlü özel çıkarın üzerinde olduğu ve kamu görevlisinin halkın hizmetinde bulunduğu bilinç ve anlayışıyla;</p> <ul style="list-style-type: none"> Halkın günlük yaşamını kolaylaştırmak, ihtiyaçlarını en etkin, hızlı ve verimli biçimde karşılamak, hizmet kalitesini yükseltmek ve toplumun memnuniyetini artırmak için çalışmayı, Görevimi insan haklarına saygı, saydamlık, katılımcılık, dürüstlük, hesap verebilirlik, kamu yararını gözetme ve hukukun üstünlüğü ilkeleri doğrultusunda yerine getirmeyi, Dil, din, felsefi inanç, siyasi düşünce, ırk, yaş, bedensel engelli ve cinsiyet ayrımı yapmadan, fırsat eşitliğini engelleyici davranış ve uygulamalara meydan vermeden tarafsızlık içerisinde hizmet gereklerine uygun davranmayı, Görevimi, görevle ilişkisi bulunan hiçbir gerçek veya tüzel kişiden hediye almadan, maddi ve manevi fayda veya bu nitelikte herhangi bir çıkar sağlamadan, herhangi bir özel menfaat beklentisi içinde olmadan yerine getirmeyi, Kamu malları ve kaynaklarını kamusal amaçlar ve hizmet gerekleri dışında kullanmamayı ve kullandırmamayı, bu mal ve kaynakları israf etmemeyi, Kişilerin dilekçe, bilgi edinme, şikayet ve dava açma haklarına saygılı davranmayı, hizmetten yararlananlara, çalışma arkadaşlarıma ve diğer muhataplarıma karşı ilgili, nazik, ölçülü ve saygılı hareket etmeyi, Kamu Görevlileri Etik Kurulunca hazırlanan yönetmeliklerle belirlenen etik davranış ilke ve değerlerine bağlı olarak görev yapmayı ve hizmet sunmayı taahhüt ederim. Yukarıda ki "Kamu Görevlileri Etik Sözleşmesi" Tüm akademik ve İdari personelimiz için Fakültemiz Web sayfasından duyurulmuştur. Etik Komisyonu oluşturuldu. Yıl içerisinde yeni atanarak göreve başlayan Arş. Gör. Özlem BOZDOĞAN BALÇIK ve Arş. Gör. Gizem YORULMAZ ve Arş. Gör. Ali ÇELİK'e "Etik Sözleşme" imzalatılarak özlük dosyasına konuldu. Etik İlkeler güncellenerek WEB sayfasına konuldu.
	Standart 2: Misyon, Organizasyon Yapısı ve Görevler	<ul style="list-style-type: none"> Akademik personelden Dekan Yardımcısı, Bölüm Başkanı, Anabilim Dalı Başkanı ve Bölüm Başkan Yardımcısı gibi görevlere yeni atanan ve tüm akademik ve idari personelimize "görev tanımları" yaptıkları işlerle ilgili "iş akış şemaları" imza karşılığı tebliğ edildi. Organizasyon yapısı, güncellenerek duyuruldu.
	Standart 3: Personelin Yeterliliği ve Performansı	<ul style="list-style-type: none"> Personelin yeterliliği ve performansını arttırmak amacıyla Genel Sekreterlik tarafından düzenlenen Memur Akademisi eğitim programlarına personelin katılımı sağlandı. 2020 yılı içerisinde Birimimizde görevli 3 personel Görevde Yükselme ve Ünvan Değişikliği sınavına başvurmuştur.
	Standart 4: Yetki Devri (Yetki Devretme, İmza Yetkisi)	<ul style="list-style-type: none"> Yetki Devri: Hacama Yetkilisi: Prof. Dr. Ali TEMİZ - Dekan Gerçekleştirme Görevlisi: Ahmet PEHLİVAN - Fakülte Sekreteri Taşınır Kayıt Kontrol Yetkil.: Dr.Öğr.Üy. İbrahim YILDIRIM – Dekan Yrd. Taşınır Kayıt Yetkilisi: Mehmet YILDIZ Sivil Savunma Amiri: Birdal KAZAZ Mali İşler Sorumlusu: Seçil BAYRAKTAR

		<p>İhale Sorumlusu: Ahmet PEHLİVAN - Fakülte Sekreteri Web Sorumlusu: Dr. Öğr. Üyesi Uzay KARAHALİL, Arş.Gör. Kadir Alperen COŞKUNER</p> <ul style="list-style-type: none"> • İmza Yetkisi: Fakülte Sekreteri Ahmet PEHLİVAN'a maaş, özlük hakları, teklif mektupları, ders planları, diploma gibi belgelerinin aslı gibi yapıp imzalanma yetkisi verildi.
RİSK DEĞERLENDİRME	Standart 5: Planlama ve Programlama	<ul style="list-style-type: none"> • 2019-2023 dönemi stratejik plan için, veri girişi düzenli olarak yapılmıştır. • 2020-2022 Mali yıllarını kapsayan Fakülte bütçesi stratejik plana göre hazırlandı.
	Standart 6: Risklerin Belirlenmesi ve Değerlendirilmesi	<ul style="list-style-type: none"> • Birimimiz risk tespiti ve değerlendirme çalışmaları yapılmaktadır. • Risk kayıt formu oluşturulmuş ve riskler raporlanmıştır. • Genel Sekreterlik tarafından hazırlanan bir risk değerlendirmesi paylaşılmaktadır. • Kontrol formları ile risklere karşı önleyici tedbirler alınmakta ve sonuçları raporlanmaktadır. • Risk değerlendirmesine gerek görülmeyen bazı iş ve işlemlerle ilgili kontrol formları düzenlendi ilgili personele tebliğ edildi. • Yerinde kontrol ve izleme faaliyetleri yöneticiler tarafından yıl boyu sürdürüldü.
KONTROL FAALİYETLERİ	Standart 7: Kontrol Stratejileri ve Yöntemleri	<ul style="list-style-type: none"> • 2020-2022 mali yılı bütçesi hazırlandı. • Süreç ve risk değerlendirme çalışmalarını desteklemek amacıyla Fakültemiz Bölümleri ile ilgili iş akış süreçleri ve şemalar, tahakkuk ve satın alma işleri ile ilgili iş alış ve süreçleri başlıkları altında 19 farklı işle ilgili yeni iş akış süreçleri ve iş akış şemaları hazırlanarak WEB sayfamıza konuldu.
	Standart 8: Prosedürlerin Belirlenmesi	<ul style="list-style-type: none"> • Soruşturma ve kayıttan düşme prosedürleri, sınav kuralları, rapor alma ve teslim etme, nota itiraz, staj başvurusu, öğrenci disiplin ihlalleri, yurtdışı görevlendirmelere uyulacak esaslar gibi talimatlar ile 9 adet form hazırlandı, duyuruldu.
	Standart 9: Görevler Ayrılığı	<ul style="list-style-type: none"> • 2020 yılında mali karar ve işlemlerin onaylanması, uygulanması, kaydedilmesi ve kontrol edilmesi görevleri mevcut personel arasında paylaştırılarak, yeni Piyasa Fiyat Araştırma Komisyonu, Demirbaş ve Sarf Malzemesi Muayene ve Kabul Komisyonu ile Taşınır Sayım Kurulu oluşturuldu.
KONTROL FAALİYETLERİ	Standart 10: Hiyerarşik Kontroller	<ul style="list-style-type: none"> • 2020 yılı içerisinde usulsüzlük ve yolsuzluklarla ilgili yazılı ya da sözlü herhangi bir şikayet olmadı. Mali konularla ilgili olarak 163 işleme karşılık 2 hatalı işlem ön mali kontrol ve diğer izleme yöntemleri ile belirlendi ve yapılan hatalar düzeltildi. Hataların büyük bir bölümünün satın alma işlemlerinde yapıldığı, satın alma işlemlerindeki hataların kabul edilebilir düzeyde olduğu görüldü. Hata sayısı geçen yıla oranla düşmesine rağmen, karname, göreve başlama, terfi, istifa, telafi, rapor gibi mali konuları ilgilendiren evrakların zamanında yerine ulaşmaması, bu yüzden işlemlerin yeniden yapılması alışkanlığının fazla değişmediği tespit edildi.
	Standart 11: Faaliyetlerin	<ul style="list-style-type: none"> • Vekil Personel Listesi güncellendi, personele duyuruldu.

	Sürekliliği	
	Standart 12: Bilgi Sistemleri Kontrolleri	<ul style="list-style-type: none"> • Veri kaybına karşı bilgileri yedekleme ve lisanslı virüs programı (ESET ENDPOINT SECURITY) kullanma gibi koruyucu tedbirler alındı. • Bilgi sistemlerini kullanacak, veri girişi yapacak uygun personele görevleri resmi yazı ile bildirildi. • Görevden ayrılan, veya görev yeri değişen personelin yetkileri kaldırıldı, yeni göreve başlayanlara yetki verildi. • Yeni uygulamaya giren bilgi sistemleri için de uygun personele yetki verildi. • Bilgi sistemlerini kullanacak, veri girişi yapacak uygun personele DMIS, KBS, HYS, EKAP, SAY2000i, E-BUTCE, E-SGK, TT ONLINE, MYS, KYS EBYS Stratejik Plan Bilgi sistemi gibi sistemlerin kullanılmasına sadece yetkilendirilen kişilerin kullanılmasına izin verildi.
	Standart 13: Bilgi ve İletişim	<ul style="list-style-type: none"> • Üniversitemiz tarafından ve diğer kamu kurumları tarafından geliştirilen lisanslı yazılımların yetki verilen kişiler tarafından kullanılması sağlandı.
	Standart 14: Raporlama	<ul style="list-style-type: none"> • Stratejik plan, faaliyet raporu web sayfasından yayımlanarak, kamuoyu ile paylaşıldı.
	Standart 15: Kayıt ve Dosyalama Sistemi	<ul style="list-style-type: none"> • ELEKTRONİK BELGE YÖNETİM SİSTEMİ (EBYS) ile 2020 yılı içerisinde Fakültede 1914 kurum içi yazışma, 246 harici gelen ve 90 harici giden evrak işlemi yapıldı. Kurum içerisinde gerçekleşen iç yazışmalar üzerinde Dekanlık ve bölümlerde görev yapan elemanlarca 133 işlem yapıldı.
BİLGİ VE İLETİŞİM	Standart 16: Hata, Usulsüzlük ve Yolsuzlukların Bildirilmesi	<ul style="list-style-type: none"> • 2020 yılı içerisinde usulsüzlük ve yolsuzluklarla ilgili yazılı ya da sözlü herhangi bir şikayet olmadı. Mali konularla ilgili olarak 163 işleme karşılık 2 hatalı işlem ön mali kontrol ve diğer izleme yöntemleri ile belirlendi ve yapılan hatalar düzeltildi. Hataların ikisi satın alma işlemlerinde yapıldı. Hataların kabul edilebilir düzeyde olduğu görüldü. Hata sayısı geçen yıla oranla düşmesine rağmen, kararname, göreve başlama, terfi, istifa, telafi, rapor gibi mali konuları ilgilendiren evrakların zamanında yerine ulaşmaması, bu yüzden işlemlerin yeniden yapılması alışkanlığının fazla değişmediği tespit edildi. • 2020 yılı içerisinde 1 kişi CİMER'e ve 1 öğrenci BİMER'e şikayet/talep te bulundu. Şikayetlerin tamamı incelendi. İlgili birime ve ilgililere yazılı bilgi verildi.
	Standart 17: İç Kontrolün Değerlendirilmesi	<ul style="list-style-type: none"> • Personelin memnuniyeti ve iç kontrolün işleyişi ile ilgili herhangi bir anket uygulanmadı. • Eğitim-Öğretim faaliyetlerine yönelik yapılan dönem sonu analizler yöneticilere sunuldu.
İZLEME	Standart 18: İç Denetim	<ul style="list-style-type: none"> • İÇ DENETİM: 2018 yılı içerisinde fakültemizde yapılan iç denetim sonucunda 24 adet eksik bulgu tesbit edilmiş olup, bu bulguların tamamı 2019 yılı içerisinde giderilmiştir. 2020 yılı içerisinde

	<p>Fakültede herhangi bir denetim veya izleme faaliyeti yapılmadı.</p> <ul style="list-style-type: none"> • DIŞ DENETİM: 2020 yılında gerçekleştirilen 163 Mali işlemle ilgili Sayıştay Denetçileri tarafından herhangi bir sorgu alınmadı.
--	--

6.1.4 Ön Mali Kontrol

Birimimizce 2020 yılı içerisinde gerçekleştirilen mali işlemlerin tür ve sayılarına ait bilgiler aşağıdaki tabloda gösterilmiştir.

İŞLEM	SAYI	İŞLEM	SAYI	İŞLEM	SAYI
Maaş	12	Mesai	-	Telefon	12
Ek Ders	11	Satın Alma	15	Jüri Ödemesi	59
Yolluk	4	Hakediş Dosyası		Döner Sermaye Ödemesi	52

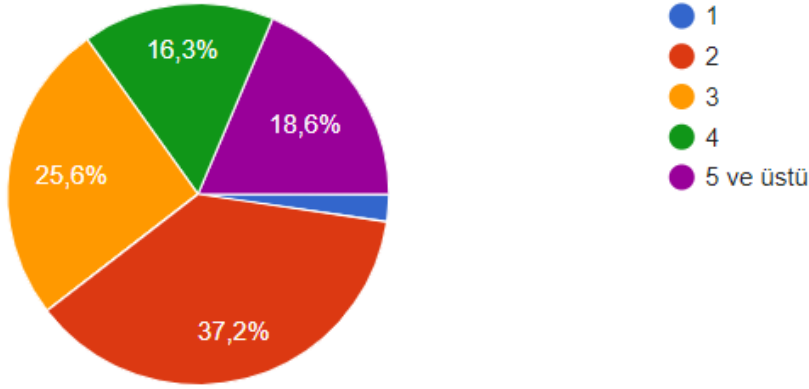
6.2- Kalite Güvence Sistemi

KTÜ Kalite Güvence Sistemi Yönergesi kapsamında ve Biriminizce Kalite süreçlerinin iyileştirilmesi (Eğitim-Öğretim, Araştırma Geliştirme, Toplumsal Katkı ve Yönetim Sistemi) kapsamında, 2020 yılı çalışmaları hakkında özet bilgi verilecektir.

Gelişmeye Açık Yönler	Değerlendirme
Mezunlarla İletişim Kurulması kapsamında yapılan faaliyet varsa özet.	Orman Fakültesi bölümlerinden orman mühendisliği ve orman endüstri mühendisliği bölümlerinin 2021 yılı eğitim öğretimdeki 50. Yılı olduğu için, 2020 yılında mezunlarla iletişim kurulması ve çeşitli etkinlikler planlanmaktadır. Bu kapsamda bir anı kitabı, mezunların Trabzonda bir araya getirilmesi, çeşitli kongre, seminer ve paneller planlanmaktadır.
Birim Kalite Komisyonu'nun 2020 yılı içerisindeki toplantılarında alınan kararlar kapsamında yapılan iyileştirmeler kısaca belirtilecektir.	<ul style="list-style-type: none"> * Fakülte bünyesinde Kalite Biriminin kurulmuş olması. * Orman Mühendisliği ve Orman Endüstri Mühendisliği (OEM) bölümlerinin MÜDEK tarafından akredite olması ve Peyzaj Mimarlığı bölümünde de akreditasyon çalışmalarının başlatılmış olması. * Orman Fakültesi Kalite Politikası Çerçeve Taslağı'nın üniversitenin stratejik planı çerçevesinde oluşturulmuş olması. * Uluslararası ilişkiler komisyonu kurularak ERASMUS programı dışında üniversitelerle anlaşmaların yapılması, yabancı öğretim üyesi programının hayata geçirilmesi, bu bağlamda 1 Yabancı (Malezya'lı) öğretim üyesi OEM bölümünde Prof. Dr. Ali TEMİZ gözetiminde misafir öğretim üyesi olarak çalışmalarda bulunmuştur. * ERASMUS programının etkin bir şekilde çalıştırılması. * Yurtdışında çalıştay ve sergilerin diğer üniversiteler ile yapılması ve üniversitemizden lisans ve lisansüstü düzeyde öğrencilerin katılımının sağlanması. * İç ve dış paydaş kurullarının oluşturulmuş ve etkin çalıştırılıyor

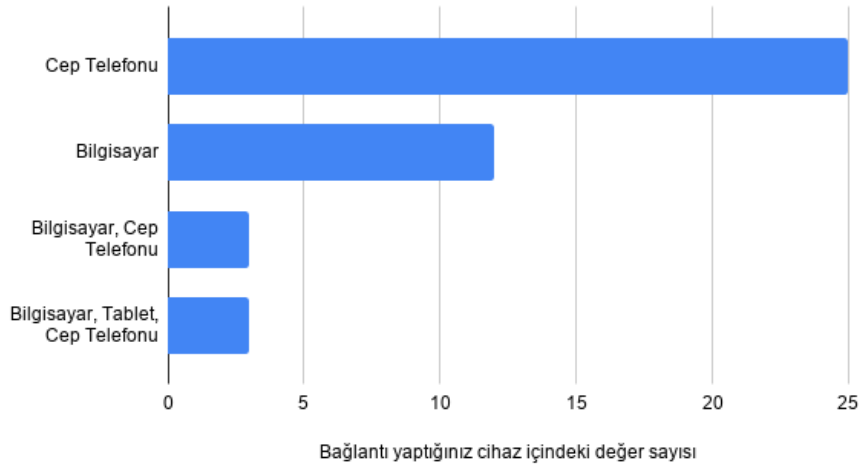
	<p>olması.</p> <p>* Fakültede PUKÖ (planla, uygula, kontrol et, önlem al) döngüsünün işletiliyor olması.</p> <p>* Mezunlarla ilişkilerin etkin olarak sürdürülmesi.</p>																
2020 yılı içerisinde yapılan Birim Danışma Kurulu toplantısında alınan kararlar kapsamında yapılan iyileştirmeler varsa özet	2020 yılı içerisinde yapılması gereken Birim Danışma Kurulu toplantısı pandemi nedeniyle 2021 yılı 5 şubat tarihinde yapılacaktır.																
Öğrenci Kalite Komisyonu için Biriminizi temsilen öğrenci seçildi mi?	Sena ACAR (Peyzaj Mimarlığı Bölümü) seçilmiştir.																
Biriminiz "Bize Yazın" modülüne gelen geri bildirimlere ve cevaplara ait sayı	<table border="1"> <thead> <tr> <th>Konular</th> <th>Sayısı (Adet)</th> </tr> </thead> <tbody> <tr> <td>Seçmeli Ders Yazılımları</td> <td>2</td> </tr> <tr> <td>Yüksek Lisans Kaydı İçin Transkript Talebi</td> <td>3</td> </tr> <tr> <td>Lisans Kitap Temini</td> <td>1</td> </tr> <tr> <td>Mazeret Sınavları</td> <td>3</td> </tr> <tr> <td>Burs Başvuru Bilgisi</td> <td>1</td> </tr> <tr> <td>Yaz okulu Hakkında</td> <td>1</td> </tr> <tr> <td>Toplam</td> <td>11</td> </tr> </tbody> </table>	Konular	Sayısı (Adet)	Seçmeli Ders Yazılımları	2	Yüksek Lisans Kaydı İçin Transkript Talebi	3	Lisans Kitap Temini	1	Mazeret Sınavları	3	Burs Başvuru Bilgisi	1	Yaz okulu Hakkında	1	Toplam	11
Konular	Sayısı (Adet)																
Seçmeli Ders Yazılımları	2																
Yüksek Lisans Kaydı İçin Transkript Talebi	3																
Lisans Kitap Temini	1																
Mazeret Sınavları	3																
Burs Başvuru Bilgisi	1																
Yaz okulu Hakkında	1																
Toplam	11																
2020 yılı içerisinde Biriminiz tarafından (akademik, idari, öğrenci, paydaş vb.) anket yapıldı mı? Anket sonuçlarına istinaden faaliyetleriniz özet	<p>2020 yılı içerisinde Orman Endüstri Mühendisliği Bölümü tarafından uzaktan eğitime ilişkin öğrencilere memnuniyet anketi gerçekleştirilmiştir. Öğretim üyeleri ve öğrencilerin uzaktan eğitim araçlarını yeterince iyi kullandıkları tesbit edilmiştir. Uzaktan eğitimde Ölçme değerlendirmelerin ders başarısını tam olarak ölçemediği belirlenmiştir. Öğretim üyelerinin yeterli kaynak ve materyal kullandıkları belirtilmiştir. Öğretim üyelerine ulaşmakta sorun yaşamadıkları belirlenmiştir. Öğrenciler zamanlarını daha yararlı kullandıklarını ve salgın günlerinde uzaktan eğitimi yararlı bulmaktadırlar. Derslere bağlanmada zaman zaman teknik sorunlar yaşadıklarını belirtmişlerdir. Uzaktan eğitim sisteminden çoğunlukla memnun oldukları belirlenmiştir. Teknik altyapının kısmen yeterli olduğu ifade edilmiştir.</p>																

ORMAN FAKÜLTESİ ORMAN ENDÜSTRİ MÜHENDİSLİĞİ BÖLÜMÜ
UZAKTAN EĞİTİM DEĞERLENDİRME ANKETİ SONUÇLARI - 2020
(43 YANIT – 26 ADET 5'Lİ LİKERT TİPİ SORU)



Şekil 1. Ankete katılanların sınıf durumlarına göre dağılımları

Bağlantı yaptığınız cihaz içindeki değer sayısı



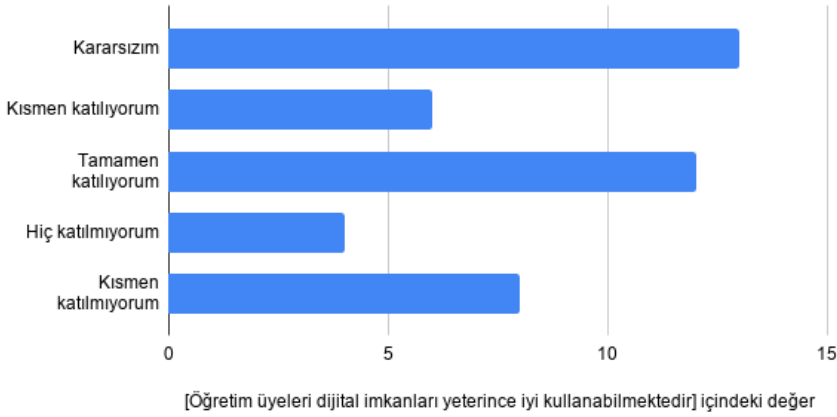
Şekil 2. Ankete katılanların bağlantı yaptıkları cihazlara göre dağılımları

[Öğretim üyesi on-line eğitim süresini etkin ve verimli kullanabilmektedir] içindeki değer sayısı



Şekil 3. Öğretim üyesi on-line eğitim süresini etkin ve verimli kullanabilmektedir

[Öğretim üyeleri dijital imkanları yeterince iyi kullanabilmektedir] içindeki değer sayısı



Şekil 4. Öğretim üyeleri dijital imkânları yeterince iyi kullanabilmektedir

[Uzaktan eğitimde ölçme-değerlendirme yüzyüze eğitimden farklı yöntemlerle yapılmalıdır] içindeki değer sayısı



Şekil 5. Uzaktan eğitimde ölçme-değerlendirme yüzyüze eğitimden farklı yöntemlerle yapılmalıdır

[Uzaktan eğitim sürecinde yapılan ölçme-değerlendirmeler ders başarısını doğru bir şekilde ölçmüştür] içindeki değer



Şekil 6. Uzaktan eğitim sürecinde yapılan ölçme-değerlendirmeler ders başarısını doğru bir şekilde ölçmüştür

[Uzaktan eğitimde ders uygulamalarının daha etkin yapılabilmesi için farklı çözümler geliştirilmelidir] içindeki değer



Şekil 7. Uzaktan eğitimde ders uygulamalarının daha etkin yapılabilmesi için farklı çözümler geliştirilmelidir

[Uzaktan eğitimde ders uygulamaları yeterli düzeyde yapılabilmiştir] içindeki değer sayısı



Şekil 8. Uzaktan eğitimde ders uygulamaları yeterli düzeyde yapılabilmiştir

[Yarıyılıçi ve dönemsonu sınav uygulama süreleri yeterlidir] içindeki değer sayısı



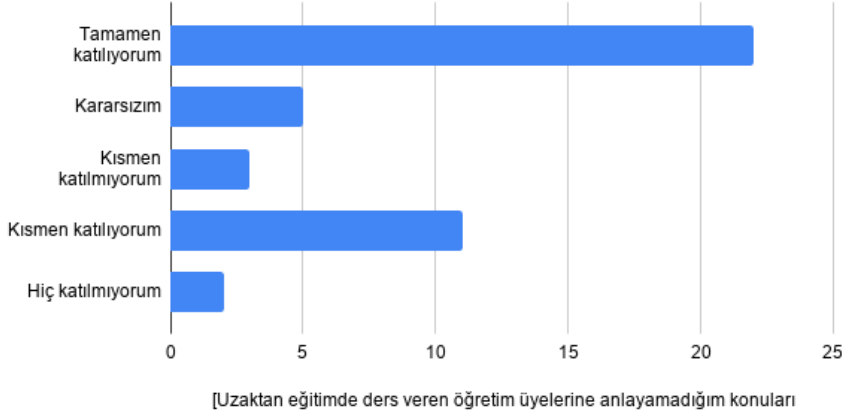
Şekil 9. Yarıyıl içi ve dönem sonu sınav uygulama süreleri yeterlidir

[Yarıyılıçi ve dönemsonu sınav uygulama yöntemleri uygundur] içindeki değer sayısı



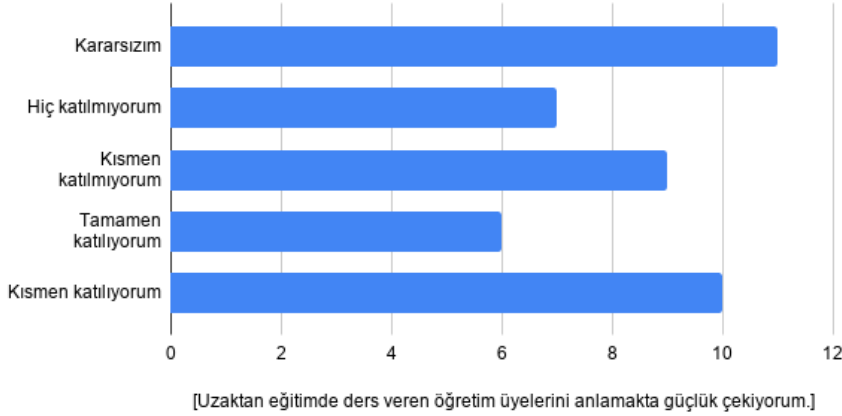
Şekil 10. Yarıyıl içi ve dönem sonu sınav uygulama yöntemleri uygundur

[Uzaktan eğitimde ders veren öğretim üyelerine anlayamadığım konuları sorabiliyorum.] içindeki değer sayısı



Şekil 11. Uzaktan eğitimde ders veren öğretim üyelerine anlayamadığım konuları sorabiliyorum

[Uzaktan eğitimde ders veren öğretim üyelerini anlamakta güçlük çekiyorum.] içindeki değer sayısı



Şekil 12. Uzaktan eğitimde ders veren öğretim üyelerini anlamakta güçlük çekiyorum

[Uzaktan eğitimde ders veren öğretim üyeleri yeterli kaynak ve materyaller kullanmaktadır.] içindeki değer sayısı



Şekil 13. Uzaktan eğitimde ders veren öğretim üyeleri yeterli kaynak ve materyaller kullanmaktadır

[Uzaktan eğitim sistemi benim için salgın günlerinde yararlı olmuştur] içindeki değer sayısı



Şekil 14. Uzaktan eğitim sistemi benim için salgın günlerinde yararlı olmuştur

[Uzaktan eğitim sistemi sayesinde zamanımı daha verimli kullanabiliyorum.] içindeki değer sayısı



Şekil 15. Uzaktan eğitim sistemi sayesinde zamanımı daha verimli kullanabiliyorum

[Uzaktan eğitim sistemi sayesinde dersleri tekrarlı izlemek bana yarar sağlıyor.] içindeki değer sayısı



Şekil 16. Uzaktan eğitim sistemi sayesinde dersleri tekrarlı izlemek bana yarar sağlıyor

[Uzaktan eğitim sistemi sayesinde ders içeriklerine hızla ulaşabiliyorum.] içindeki değer sayısı



Şekil 17. Uzaktan eğitim sistemi sayesinde ders içeriklerine hızla ulaşabiliyorum

[Uzaktan eğitimle ilgili verilen ek kaynaklar yeterlidir] içindeki değer sayısı



Şekil 18. Uzaktan eğitimle ilgili verilen ek kaynaklar yeterlidir

[Uzaktan eğitim derslerinin içerikleri yeterlidir] içindeki değer sayısı



Şekil 19. Uzaktan eğitim derslerinin içerikleri yeterlidir

[Uzaktan eğitim derslerinin süresi yeterlidir] içindeki değer sayısı



Şekil 20. Uzaktan eğitim derslerinin süresi yeterlidir

[Uzaktan eğitimde derslere bağlanmada zaman zaman teknik sorunlar yaşıyorum.] içindeki değer sayısı



Şekil 21. Uzaktan eğitimde derslere bağlanmada zaman zaman teknik sorunlar yaşıyorum

[Uzaktan eğitim sisteminden genel olarak memnunum.] içindeki değer sayısı



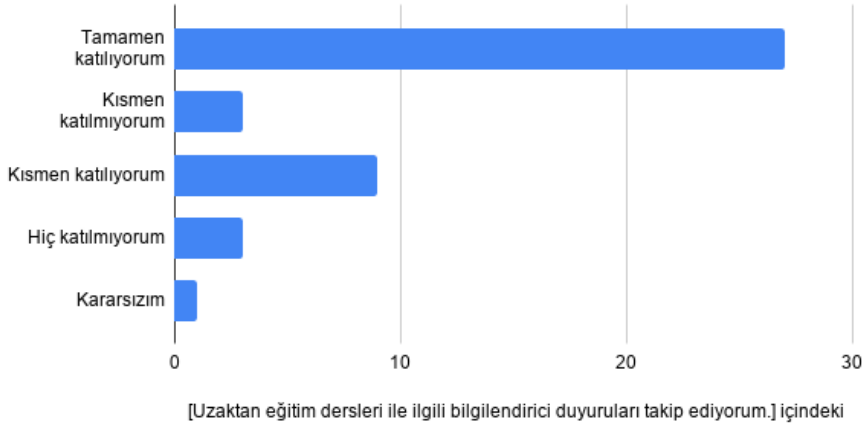
Şekil 22. Uzaktan eğitim sisteminden genel olarak memnunum

[Uzaktan eğitim sisteminin teknik altyapısı yeterlidir.] içindeki değer sayısı



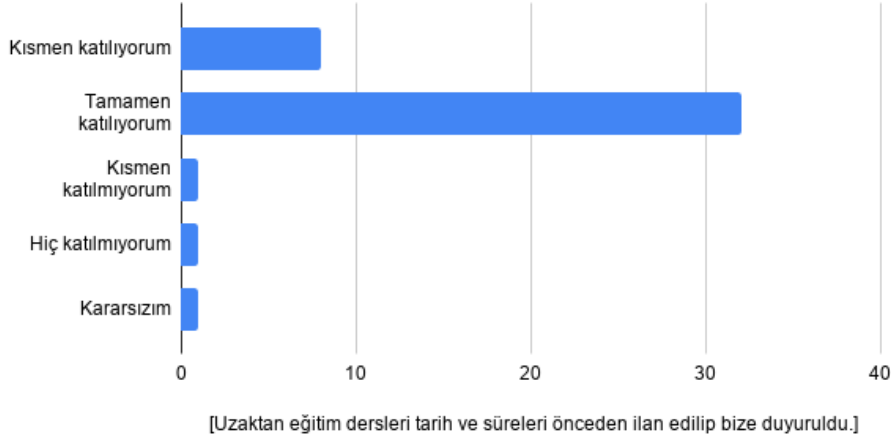
Şekil 23. Uzaktan eğitim sisteminin teknik altyapısı yeterlidir

[Uzaktan eğitim dersleri ile ilgili bilgilendirici duyuruları takip ediyorum.] içindeki değer sayısı



Şekil 24. Uzaktan eğitim dersleri ile ilgili bilgilendirici duyuruları takip ediyorum

[Uzaktan eğitim dersleri tarih ve süreleri önceden ilan edilip bize duyuruldu.] içindeki değer sayısı



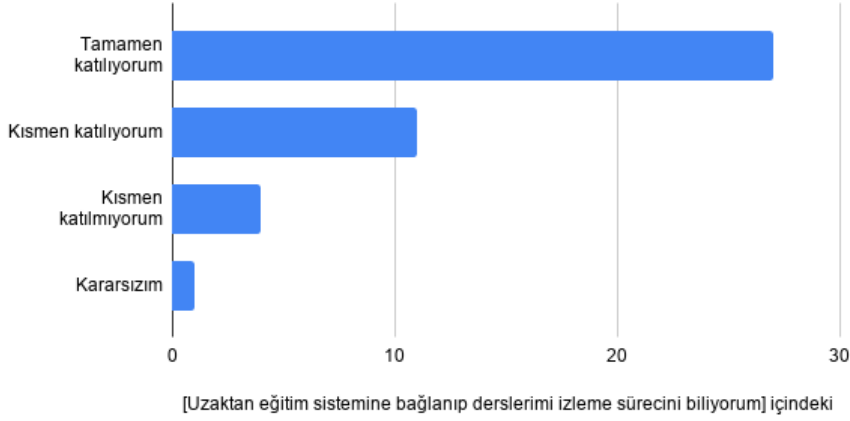
Şekil 25. Uzaktan eğitim dersleri tarih ve süreleri önceden ilan edilip bize duyuruldu

[Uzaktan eğitimle ilgili sorun yaşamam durumunda, uzaktan eğitim bölüm sorumlusuna ulaşabiliyorum.] içindeki değer



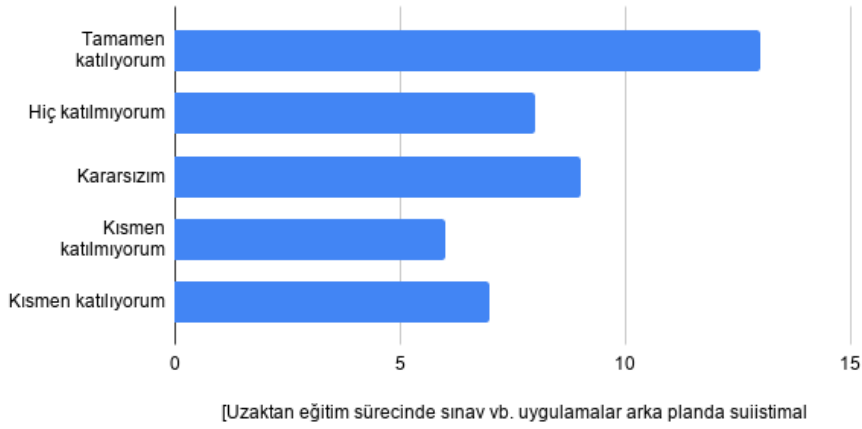
Şekil 26. Uzaktan eğitimle ilgili sorun yaşamam durumunda, uzaktan eğitim bölüm sorumlusuna ulaşabiliyorum

[Uzaktan eğitim sistemine bağlanıp derslerimi izleme sürecini biliyorum] içindeki değer sayısı



Şekil 27. Uzaktan eğitim sistemine bağlanıp derslerimi izleme sürecini biliyorum

[Uzaktan eğitim sürecinde sınav vb. uygulamalar arka planda suistimal edilebilmektedir] içindeki değer sayısı



Şekil 28. Uzaktan eğitim sürecinde sınav vb. uygulamalar arka planda suistimal edilebilmektedir

ORMAN FAKÜLTESİ UZAKTAN EĞİTİM DEĞERLENDİRME RAPORU - 2020**Sürece İlişkin Değerlendirme:****Lisans Programı****A- Teorik Dersler**

2019-2020 Bahar dönemi dersleri UZEM sistemine tanımlanmış olup dersler ve/veya öğrenci ile ilgili problemler UZEM yetkililerine anında bildirilerek teorik kısmı sorunsuz bir şekilde tanımlanmıştır. Bununla birlikte eğitim sürecine ilişkin bölümlerce yapılan genel değerlendirmeler maddeler şeklinde sıralanacak olursa:

- Derslerin eş zamanlı (senkron) yapılmasına rağmen, öğrencilerde devam zorunluluğu bulunmaması, derslere olan ilginin düşmesine neden olmaktadır.
- 1 saatlik teorik ders için uzaktan eğitimde belirlenen 25 dk. online ders süresinin yeterli olduğu düşünülmektedir.
- Öğrencilerin internet ve donanım sıkıntısı vb. nedenlerle katılmadığı dersleri tekrardan izleyebilmesi de eğitim sürecine olumlu katkılar sunduğu düşünülmektedir.
- Bazı bölümlere verilen sanal sınıf sayısının yeterli olmadığı bu durumun ise sistemsel sıkıntılardan kaynaklı telafi dersleri için ek süre tanımlamakta güçlük çekilmiştir.
- Altyapı yetersizliği ilgili öğretim üyesi ve öğrencilerin konsantrasyonunu düşürdüğünden altyapının ivedilikle güçlendirilmesi gerektiği düşünülmektedir.
- Lisans programında sözlü sınav için bir altyapı oluşturulamamıştır. Bu nedenle yapılan diğer sınavlar güvenli olmamıştır. Uygulanan sınav sistemi öğrencilerimizi yanlış yollara sürüklemiştir. Bir çok öğrenci sorulan sorulara aynı ekstrem cevapları vermiştir. Bu durum onların sınav sırasında iletişim halinde olduklarını göstermiştir. Bu nedenle ölçme ve değerlendirme sisteminin yeniden ele alınması gerekir.

B- Uygulamalı Dersler

Uygulamalı derslere ilişkin bölümlerce yapılan genel değerlendirmeler maddeler şeklinde sıralanacak olursa:

- Peyzaj Mimarılığı gibi bol uygulamalı özellikle proje dersleri gibi görsel bilgiye, deneyime, görmeye ve birlikte çalışmaya dayanan stüdyo derslerinde uzaktan eğitim süreci teorik derslere göre oldukça zorlayıcı olmuştur. Özellikle proje derslerinde sistem üzerinde tanımlı olan ders saati yeterli olmamıştır. Bu nedenle ilgili öğretim üyeleri öğrencilerle karşılıklı etkileşim içerisinde olabilecekleri alternatif saatlerde, çeşitli programlar aracılığıyla görüşme yapma yolunu tercih etmiştir. Bu şekilde bir yaklaşım göstererek öğrencilerle daha fazla iletişime geçilmiş ve proje süreci ancak bu şekilde başarıyla tamamlanabilmiştir. Bu nedenle, proje derslerinin fazla olduğu bölümlere uygulamalı dersler için daha fazla sanal sınıf verilmesi istenilmektedir. Sanal sınıfın uygulamalı dersler için yetersiz olduğu bölümlerde programda fazladan eklenecek ders saati bulunmadığından öğretim üyeleri özveri göstererek farklı yöntemler aramışlardır. Özetle proje derslerindeki süre kotası nedeniyle sürece uygun olmadığı düşünülmektedir.
- Proje derslerinde katılımcılar ile sesli, yazılı ve görüntülü iletişim kurulma imkânı olmasına rağmen, öğrencilerdeki altyapı ve donanım eksikliği görüntülü ve sesli iletişimde sorunlara neden olmuştur. Proje derslerinde iletişim eksikliğinden kaynaklı sorunlar, proje dersinin amacına uygun olarak uygulanamamasına neden olmuştur. Teorik derslerde derslerin tekrarının izlenmesi bu sorunu çözmektedir. Fakat proje derslerinde o anda hocasından kritik alamayan öğrenci veya aldığı kritikleri nasıl çözümlediğini ifade edemeyen öğrenci için o

dersin telafisi olamamaktadır. Bu da proje derslerinin uzaktan eğitim yoluyla işlenmesinde en büyük engeldir.

Lisansüstü Programı

Her hafta oluşturulan canlı dersler, sorunsuz bir şekilde yapılmış, genel olarak ders kayıtları yapılarak derse katılamayan öğrencilerin mağduriyetleri giderilmiştir. Herhangi bir sebepten dolayı yapılamayan derslerin telafi canlı dersleri oluşturularak, dönem tamamlanmıştır. Bununla birlikte uzaktan eğitimin lisansüstü derslerdeki verimi, lisans eğitimi kadar gerçekleşmemiştir.

Sınav Takvimi ve Süreci:

Ara sınav ve dönem sonu için oldukça makul düşünülen sınav takvimi, özellikle bütünleme (hemen sonrasına mezuniyet sınavı konması) ve mazeret sınavları çok sıkıştırılmıştır. Bölümlerden sınav programı istenmesinin hemen ardından, öğretim üyelerimizden geri dönüş beklenmeden sınav programı web sayfalarında ilan edilmek zorunda kalınmıştır. Sınav türünün (çoktan seçmeli, ucu açık, proje, ödev ya da sunum olarak) önceden ilan edilmesi ve ona uyulmasının istenmesi, problemlere neden olmuştur.

Eğitim Süreci:

Hem ders anlatma eğitimi, hem de sınav hazırlama eğitimi açıklayıcı video ve pdf şeklinde sisteme yüklenmiş olmasına karşın, UZEM tarafından Adobe Connect üzerinden verilen canlı eğitim, çok sayıda öğretim üyesine kısa süre ile verildiği için etkin olamamıştır. Bu tür eğitimlerin daha küçük gruplara daha uzun sürelerle verilmesi gerekir.

Ders Programı:

Lisans ve lisansüstü derslerin ders programı birçok kez değiştirilmek zorunda kalınmıştır. Lisans dersleri uygulamalı dersler dahil ve hariç, lisansüstü dersler ise 8000 ve 9000 kodlu dersler dahil ve hariç gibi karmaşanın yaşandığı bir dönem olmuştur. Öğretim üyelerinin zoom vb. platformlarda tez danışmanlıklarına/seminer/projelere devam etmesinin istenmesi ile aynı süreçte bu uygulamalara ders programında yer verilmesi gerekirdi.

Sisteme İlişkin Değerlendirmeler:

Adobe Connect

Uzaktan eğitim sürecinde kullandığımız "Adobe Connect" sisteminin sağladığı avantajları özetleyecek olursak, Öğrenciler ile sesli, yazılı ve görsel iletişim kurulabilmesi, Doküman paylaşımı,

Katılımcılara sunucu hakkı verilmesi, Kayıtların tekrar izlenebilmesi gibi önemli özellikler arasındadır. Ancak, sistemden kaynaklı yoğunluk bazı canlı derslerin yapılamamasına ve öğrencilerin sistemden sürekli düşmelerine neden olmuştur. Bununla birlikte, dersi veren hocalarımızın sisteme doküman ekleyememesine, dersi işleyememesine neden olmuştur. Ayrıca PROJE dersleri kapsamında programın öğrenciler ile etkili iletişimde Microsoft Teams, Zoom gibi programların daha etkili olduğu düşünülmektedir. Öğretim üyelerimizin özveri göstererek yapmış oldukları ek proje derslerinde, bu programlarda öğrenciler ile görüntülü tartışma ortamının sağlanmasında donma veya kopmaların daha az olduğuna yönelik görüşler iletilmiştir. Özetle Adobe Connect programında sistemsel yoğunluklardan kaynaklı stabilizasyon sorunu olduğu düşünülmektedir.

Moodle

Derslerin oluşturulması, sınavları ve ödevlerin düzenlenmesinde sıkça kullandığımız moddle sistemi genel olarak güzel dizayn edilmiş, menüler ulaşılır olarak yerleştirilmiştir. Ancak, canlı dersler oluştururken toplantı adlarından dolayı oluşan server hataları, bölüm koordinatörlerini zorlamıştır. Bazı öğrencilerimizin sistemde kayıtlı olmaması ve hocalarımızın sisteme eğitimci olarak tanımlanamaması sistemin eksikliklerinden bazıları olarak gösterilebilir. Ayrıca, eğitimci olarak tanımlanan bir hocanın koordinatörlerle aynı yetkiye sahip olması sistemin risklerinden biri olarak görülmektedir.

Moodle sistemi sayısal karakterlerin sorularda kullanımına imkân vermemektedir. Sayısal karakterlerin sorularda kullanımı konusunda UZEM'den yeterli destek alınamamış, Bölüm koordinatör ve koordinatör yardımcıları uzun mesai harcayarak/sistemi çözmeye çalışarak/çeşitli araştırmalar yaparak başarı ile süreci yürütmek zorunda kalmışlardır. Çünkü mevcut sistemde sadece ekran görüntüsü alınarak bu dezavantajın önüne geçilmeye çalışılmaktadır. Ancak, çok sayıda öğrencinin olduğu derslerde, öğretim üyesi sorularda küçük değişiklikler yapmak istediğinde, her şey sil baştan yapılmak zorunda kalmıştır.

Ayrıca, mevcut Moodle sisteminin, sadece çoktan seçmeli sınav grubu için uygun olduğu izlenimi yaratılmakta, özellikle formüller ve tablolar içeren açık uçlu sınav sorularında UZEM ekibinden yeterli bilgi alınamamış, deneme yanılma ve değişik kütüphanelerin desteği ile açık uçlu, sayısal karakterli ve tablolulu sorularda soru bankalarına soru yüklenmiştir.

Mezuniyet sınavlarında sisteme öğrenci eklemesi çoğunlukla manuel olarak yapılabiliştir.

Özellikle eski numaralı öğrenciler derslerde otomatik olarak yer almadıkları için (derslere dönem başında kayıt yaptırmayanlar), bu öğrencilerin sisteme tanımlanması UZEM yetkilileri tarafından manuel olarak gerçekleştirilmiştir.

Öneriler

-Adobe Connect programındaki sistem yoğunluklarından kaynaklı hataların en aza indirgenmesi için daha hızlı ve varsa yerli bir programın tercih edilmesi,

- En alttaki birimlerin (bölüm koordinatör ve yardımcılarının) kendi birimleri (dekanlık) ile ve dekanlık birimlerinin de üniversite Uzem komisyonu ile haftalık olarak Zoom, Teams, Adobe Connect vb. ortamlarda toplanıp görüş alış verişinde bulunması,

- Şimdiden güz dönemi için alt yapıyı sağlamlaştırmalı ve uzaktan eğitim için katılımcı (öğretim üyeleri ve öğrencilerin de dahil olduğu) yaklaşımla "uzaktan eğitim kuralları"nı ortaya koyacak bir çalışma başlatılması,

- Sınav takvimi ara sınav ve dönem sonu sınavlarında olduğu gibi, bütünleme ve mazeret sınavlarında da geniş tutulması,

- UZEM süreci, örgün eğitimden oldukça farklı olup, ayrı bir hukuki alt yapı gerektirmektedir. Hangi öğrencilerin sınav mazereti kabul edilecek? Hangi durumlarda kopya işlemi gerçekleştirilecek? Yaptırımları ne olacak? Not yükseltme sınavına kimler, hangi koşulda girebilir ve hangi notu geçerli olur? Bu konularda eksikliklerin giderilmesi,

- Sınav esnasında öğrencilerin kopya teşebbüsünü en aza indirmek için uygun güvenlik önlemlerinin alınması,

- Bölüm, fakülte, üniversite UZEM koordinatörleri ve yardımcılarının hem yetkileri, hem de sorumlulukları tanımlanması,

- Uzaktan eğitimin başlamasıyla derslere interaktif katılım sağlanmakla birlikte, haftalar ilerledikçe yeterli katılımın sağlanmadığı görülmüştür. Öğrencilerimizin derslere katılımı çok

düşük kalmış ortalamanın %10 civarında olduğu gözlemlenmiştir. Derslere katılımın zorunlu tutması da dahil olmak üzere önlemler alınması,

- Uygulamalı derslerin uygulamalı kısımlarının gerçekleştirilmesinin yolu aranması,
- İstenilen özelliklere göre soru çekilmesi (formül ve tabloları da içerecek şekilde) konusunda daha fazla bilgi verilmesi,
- Açık uçlu sorularda soru cevaplarının, öğretim üyelerinin daha uygun değerlendirme yapabilmelerine imkân sağlayan bir ortamda sunulması, (Mevcut sistemde Excel ortamında ve karmaşık standart bir biçimde verilmektedir),
- Verilen notların direkt BYS sistemine aktarılacağı bir sistem geliştirilmesi,
- Bazı öğrenciler sınava girmiş olmalarına karşın “sınavı devam etmekte” olarak gözüktüğü için, sistem tarafından notları hesaplanamamıştır. Bu durum manuel olarak UZEM ekibi tarafından düzeltilmiş ve dönem sonuna kadar problem giderilememiştir.
- Aynı derse ilişkin eski ve yeni kodlu dersler Moodle sistemi üzerinde yer almış, bazen karışıklığa neden olmuştur. Aynı derse ilişkin farklı kodlar ilk başta birleştirilmesi ve o şekilde devam edilmesi,
- Mezuniyet sınavları, bütünleme sınavlarından makul bir süre sonra gerçekleştirilmeli ve mezuniyet sınavına girecek öğrenciler sisteme manuel değil, otomatik eklenebilmesi,
- Türk Dili ve İnkılap Tarihi sınavlarında aşırı yüklenme nedeniyle problemler yaşanmıştır. Bu ve benzeri ortak derslerin sınavlarında yoğunluğa çözüm getirilmesi,
- Bazı dersler için sisteme veri yükleme sınırı olan 50 MB yetersizdir. Mail ortamında ödevlerin çok kez kontrolü ve kalabalık sınıflarda bu durum karışıklığa neden olmaktadır.

KTÜ ORMAN FAKÜLTESİ ARAŞTIRMA VE UYGULAMA SERASI

Fakültemize ait araştırma ve uygulama serasında gerek generatif (tohum) gerekse vejetatif (çelik ve aşı) üretim çalışmaları yapılmaktadır. Bu çalışmaların çoğu lisans öğrenci bitirme çalışmaları, yüksek lisans ve doktora çalışmalarından oluşmaktadır. Bunun yanında fidan elde etmek amacıyla üretim çalışmaları yapılmaktadır. Bu sera bir nevi orman fakültesinin laboratuvarıdır.



Çelikle üretim çalışmaları



Tohumla üretim çalışmaları

Şekil1. Araştırma ve Uygulama Serası Denemeleri

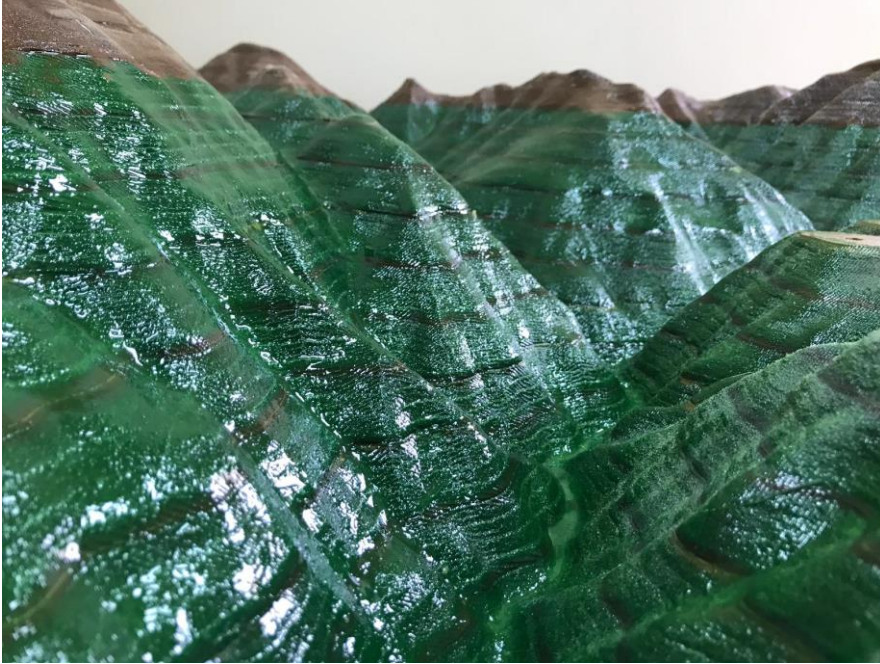


Şekil2. Araştırma ve Uygulama Serası

ORMAN FAKÖLTESİ ATÖLYESİ CNC MAKİNASI İŐLEME ÖRNEKLERİ



Őekil 1. CNC Makinesi AhŐap İŐleme Örneđi



Őekil 2. CNC Makinesi AhŐap İŐleme Örneđi



Şekil 3. CNC Makinesi Ahşap İşleme Örneği



Şekil 4. CNC Makinesi Ahşap İşleme Örneği

II- STRATEJİK PLAN AMAÇ ve HEDEFLER

A- KTÜ 2019-2023 Stratejik Planı Amaç ve Hedefler

AMAÇ VE HEDEFLER	Amaç 1- Eğitim-öğretimde kaliteyi geliştirerek değişime ve gelişime açık öğrenciler yetiştirmek ve mezun etmek.	
	Hedef 1. 1	Eğitim programlarının niteliği geliştirilecektir.
	Hedef 1. 2	Eğitim-öğretim altyapısı iyileştirilecektir.
	Hedef 1. 3	Öğretim elemanı niteliği artırılacaktır.
	Hedef 1. 4	Öğrenci niteliği artırılacaktır.
	Amaç 2- Yenilikçi üretim için araştırma kapasitesini geliştirmek.	
	Hedef 2. 1	Girişimcilik ve yenilikçilik kültürü ile sanayi iş birliği geliştirilecektir.
	Hedef 2. 2	Araştırmacı insan kaynağı geliştirilecektir.
	Hedef 2. 3	Araştırma altyapısı geliştirilecektir.
	Hedef 2. 4	Uygulama ve Araştırma Merkezleri daha etkin hâle getirilecektir.
	Amaç 3- Kurumsal kapasiteyi artırmak ve kurumsal kültürü yaygınlaştırmak.	
	Hedef 3. 1	Kurumsal memnuniyet ve aidiyet duygusu geliştirilecektir.
	Hedef 3. 2	Mezunlarla iletişim ve iş birliği güçlendirilecektir.
	Hedef 3. 3	Kalite kültürü yaygınlaştırılacaktır.
	Amaç 4- Toplumsal sorunlara duyarlı ve çözüm odaklı üniversite olmak.	
	Hedef 4. 1	Toplumsal sorunlara yönelik faaliyetler artırılacaktır.
	Hedef 4. 2	Bilginin topluma yayılması artırılacaktır.
	Hedef 4. 3	Sağlık alanında tanı, tedavi ve bakım süreçlerinde hizmet kalitesi artırılacaktır.
	Amaç 5- Uluslararasılaşmak	
	Hedef 5. 1	Değişim programları etkin hale getirilecektir.
Hedef 5. 2	Uluslararası iş birliği süreçleri geliştirilecektir.	
Hedef 5. 3	Yabancı dilde eğitim veren programların sayısı artırılacaktır.	
Hedef 5. 4	Uluslararası görünürlülük daha da artırılacaktır.	

B. 2019-2023 Stratejik Plan 2020 Yılı İzleme ve Değerlendirmesi

Üniversitemizin 2019-2023 Stratejik Planının ikinci uygulama yılı tamamlanmıştır. Plan içerisinde birimimizin sorumlu olduğu hedefler (göstergelerle izlenen) ile ilgili faaliyetlere ilişkin bilgiler aşağıdaki tabloda verilmiştir.

Amaç1-Eğitim-öğretimde kaliteyi geliştirerek değişime ve gelişime açık öğrencileri yetiştirmek ve mezun etmek.		
Eğitim programlarının niteliği geliştirilecektir.	2019	2020
Akredite olan lisans programlarının toplam lisans program içindeki oranı (Akreditasyon)	0,5	0,5
Disiplinlerarası lisansüstü program sayısı		
Müfredatları konu alan dış paydaşlarla yapılan toplantı sayısı		
Eğitim-öğretim altyapısı iyileştirilecektir.		
Kütüphanedeki basılı kitap sayısı		
Öğrenci serbest çalışma alanı (m ²)	625	625
Öğretim elemanı niteliği artırılabacaktır.		
Öğretim üyesi başına düşen yayın (SCI, SSCI-exp, AHCI) sayısı		
Eğiticilerin eğitime katılan öğretim üyesi sayısı		10
Yurtdışı bilimsel etkinlikler için yapılan akademisyen görevlendirme sayısı	25	
Öğrenci niteliği artırılabacaktır.		
Kurum dışı ödüllendirilen öğrenci sayısı	2	5
Öğrencilerin kişisel ve mesleki gelişimlerine yönelik düzenlenen etkinlik sayısı	37	8
Öğrenciler tarafından (Ön lisans, lisans, lisansüstü) başvuru yapılan kurum dışı proje sayısı	1	
Amaç 2- Yenilikçi üretim için araştırma kapasitesini geliştirmek.		
Girişimcilik ve yenilikçilik kültürü ile sanayi işbirliği geliştirilecektir.		
Üniversite-Sanayi İş birliği kapsamında yapılan proje sayısı (içerisinde bir sanayi kuruluşunun yer aldığı TÜBİTAK, AB, Bakanlıklar, kontratlı ve benzeri projeler)		2
Üniversite-Sanayi İş birliği kapsamında yürütülen lisansüstü tez sayısı	11	24
Araştırmacı insan kaynağı geliştirilecektir.		
Kamu kurumları veya özel sektör tarafından fonlanan toplam kurum dışı proje sayısı (TÜBİTAK, AB, DOKA, DOKAP, TAGEM, Sektör Kontratlı, Bakanlık, BAP 08 ve benzeri)	1	2
Lisansüstü (tezli yüksek lisans +doktora) öğrenci sayısının toplam öğrenci (lisans, tezli ve tezsiz yüksek lisans ile doktora) sayısına oranı		0,1433
Yıllık (ulusal + uluslararası) patent belge sayısı		1
YÖK 100/2000 doktora burs programına kayıtlı öğrenci sayısı		
Araştırma altyapısı geliştirilecektir.		
Akredite olan altyapı (laboratuvar vb.) sayısı		
Kurum dışı destek, bağış vb. katkı alan altyapı (UYGAR, laboratuvar vb.) sayısı		
Kütüphane veri tabanı sayısı		
Kurum içi (BAP) desteklenen altyapı proje sayısı		
Uygulama ve Araştırma Merkezleri (UYGAR) daha etkin		

hâle getirilecektir.		
UYGAR'lar tarafından yapılan etkinlik (eğitim, seminer, konferans) sayısı		
UYGAR'lar tarafından yürütülen (kurum içi veya kurum dışı) proje sayısı		
Akredite olan veya Kalite Belgesi alan UYGAR sayısı		
UYGAR'lar tarafından dış paydaşlarla yapılan toplantı/ziyaret sayısı		
Kurumsal kapasiteyi artırmak ve kurumsal kültürü yaygınlaştırmak.		
Kurumsal memnuniyet ve aidiyet duygusu geliştirilecektir.		
Personeli bir araya getiren sosyal etkinlik sayısı	2	
Mezunlarla iletişim ve işbirliği güçlendirilecektir.		
Mezunlarla yapılan toplantı sayısı	2	
Toplumsal sorunlara duyarlı ve çözüm odaklı üniversite olmak.		
Toplumsal sorunlara yönelik faaliyetler artırılabilecektir.		
Belirli gün ve haftalara yönelik yapılan etkinlik sayısı		
Dezavantajlı gruplara yönelik yürütülen faaliyet sayısı		
Bilginin topluma yayılması artırılabilecektir.		
Sürekli Eğitim Uygulama ve Araştırma Merkezi tarafından topluma yönelik yürütülen eğitim sayısı		
Uzaktan Eğitim Uygulama ve Araştırma Merkezi tarafından topluma yönelik yürütülen eğitim sayısı		
Toplumsal hizmetlere ait web sitelerinin ziyaretçi sayısı		
Sağlık alanında tanı, tedavi ve bakım süreçlerinde hizmet kalitesi artırılabilecektir.		
Acile başvuran hastaların memnuniyet oranı		
Ayaktan bakım alan/yatan hasta memnuniyet oranı		
Sağlık hizmeti çalışanı memnuniyeti oranı		
Çocuk Hastanesi ve Diş Hekimliği Fakültesi binasının hizmete açılması		
Kalite çalışmaları kapsamında sağlık çalışanlarına yönelik düzenlenen eğitim sayısı		
Uluslararası işbirliği süreçleri geliştirilecektir.		
Diğer üniversitelerle açılan uluslararası ortak program sayısı		
Yurt dışı üniversiteler, kurum ve kuruluşlar ile yürütülen faaliyet sayısı		
Yabancı dilde eğitim veren programların sayısı artırılabilecektir.		
Eğitimi % 100 yabancı dilde yürüten program sayısı		
Yabancı dilde verilen ders sayısı		
Uluslararası görünürlük daha da artırılabilecektir.		
Tanıtım amaçlı katılım sağlanan uluslararası fuar vb. etkinlik sayısı		
Yabancı uyruklu öğretim elemanı sayısı		
Yabancı uyruklu öğrenci sayısı	46	42
Birimlerimiz tarafından düzenlenen uluslararası sempozyum vb. etkinlik sayısı		2

III- FAALİYETLERE İLİŞKİN BİLGİ VE DEĞERLENDİRMELER

A-Mali Bilgiler

1- Bütçe Uygulama Sonuçları

1.1. Bütçe Giderleri

EKONOMİK DÜZEYDE 2020 ÖDENEK KULLANIM DURUMU				
	BAŞLANGIÇ ÖDENEĞİ	TOPLAM ÖDENEK	TOPLAM HARCAMA	GERÇEK. ORANI %
BÜTÇE GİDERLERİ TOPLAMI	13.735.400	14.995.616	14.990.091	99,9
PERSONEL GİDERLERİ	11.799.500	12.944.029	12.944.029	100
SGK DEVLET PRİMİ GİDERLERİ	1.848.000	1.989.863	1.989.863	100
MAL VE HİZMET ALIM GİDERLERİ	87.900	61.724	56.199	92

1.2. Bütçe Giderlerine İlişkin Açıklamalar

Mali tablolar için başlangıç ödenekler ve harcamalar I. Öğretim ve II. Öğretim baz alınarak hazırlanmıştır. Birimimize 2020 yılında tahsis edilen **14.995.616 TL'nin 14.990.091 TL'** lirası harcanmıştır.

Kurumumuzun amaçlarına, belirlenmiş politikalara ve mevzuata uygun olarak faaliyetlerin etkili, ekonomik ve verimli bir şekilde yürütülmesini, varlık ve kaynakların korunmasını, muhasebe kayıtlarının doğru ve tam olarak tutulmasını, malî bilgi ve yönetim bilgisinin zamanında ve güvenilir olarak üretilmesini sağlamak üzere oluşturulan organizasyon, yöntem, süreç ile iç denetimi kapsayan malî ve diğer kontroller yapılmıştır.

a)Personel Giderleri:

Personel giderleri için başlangıçta ayrılan **11.799.500 TL** miktarlık ödeneye **1.144.529 TL** eklenerek toplam 12.944.029 liralık bir ödenek tahsis edilmiştir. Bu ödeneğin, 12.944.029TL'si Fakültemiz personelinin maaş, ek ders, jüri ücretleri vb. giderler için yapılan ödemelerde kullanılmıştır.

b)Sosyal Güvenlik Kurumlarına Devlet Primi Giderleri:

Birimimizin işveren sıfatıyla, çalışanları için ödenecek sigorta ve sağlık primi ödemeleri ile ilgili ekonomik gider kodunda **1.848.000 TL** bütçe başlangıç ödeneği öngörülmüş, yıl içinde Sosyal Güvenlik Kurumlarına Devlet Primi giderleri ekonomik kodundan yapılan ekleme işlemleri sonucunda oluşan **1.989.863 TL** toplam ödenekten **1.989.863 TL** harcama yapılmış,

c)Mal ve Hizmet Alımı Giderleri:

Birimimizin cari nitelikli giderlerinden olan büro ve kırtasiye malzemesi, su ve temizlik malzemeleri, yakıt, elektrik alımları, laboratuvar malzemeleri, büro ve işyeri demirbaş onarımları, rutin bakım onarım giderleri, telefon ve haberleşme giderleri, personelimize

mevzuatları çerçevesinde ödenen yurtiçi ve yurtdışı geçici ve sürekli görev yolluğu giderleri ile ilgili ekonomik kodunda **87.900 TL** bütçe başlangıç ödeneği öngörülmüştür.

Bütçe yılı içerisinde ihtiyaç duyulan tertiplerden toplam **26.176 TL** düşürme işlemi yapılmış; Toplam ödenekten ise **56.199 TL** harcanmıştır.

Oluşan farkın gerekçesi: Pandemi nedeniyle öğrencilerimizin uzaktan eğitimde ders görme nedenleri ile ısınma giderlerinden 23.791 TL ayrıca öğretim üyelerinin 03.3 yolluklar harcama kaleminden 8.423 TL tasarruf edilmiştir.

d)Cari Transferler:

e)Sermaye Giderleri

2- Mali Denetim Sonuçları

2.1. İç Denetim

İç Denetim Birimince hazırlanıp Rektörlük Makamınca onaylanan 2020 - 2022 İç Denetim Planı ve 2020 yılı iç denetim programında Birimizde denetim, danışmanlık ve izleme gerçekleştirilmemiştir.

2.2. Dış Denetim

Fakültemizde 2020 yılında Sayıştay denetçileri tarafından herhangi bir denetleme yapılmamıştır.

B- Performans Bilgileri**1- Bilimsel Faaliyet, Bilimsel Yayın ve Fikri Sınai Mülkiyet Hakları Bilgileri****1.1. Faaliyet Bilgileri****Kurum ve Diğer Kuruluşlar/ Üniversiteler Tarafından Düzenlenen Ulusal ve Uluslararası Bilimsel Toplantı Sayısı/Katılan sayısı**

	Birimiz tarafından düzenlenen				Diğer Üniversiteler ve diğer kuruluşlar tarafından düzenlenen			
	Ulusal		Uluslararası		Ulusal		Uluslararası	
	Faaliyet/Etkinliğin Adı	Etkinliğe katılan yabancı akademisyen/araştırmacı sayısı	Faaliyet/Etkinliğin Adı	Etkinliğe katılan yabancı akademisyen/araştırmacı sayısı	Faaliyet/Etkinliğin Adı	Katılan Öğretim Elemanı Sayısı	Faaliyet/Etkinliğin Adı	Katılan Öğretim Elemanı Sayısı
Kongre			ORENKO 2020 - International Forest Products Congress	14				
			IFC 2020 – VI. International Furniture Congress	10				
Toplam			2	24				

2020 yılında yapılan online kongrelere ilişkin bazı görseller aşağıda paylaşılmaktadır.



Şekil 1. Online ORENKO 2020 kongresinin banner örneği



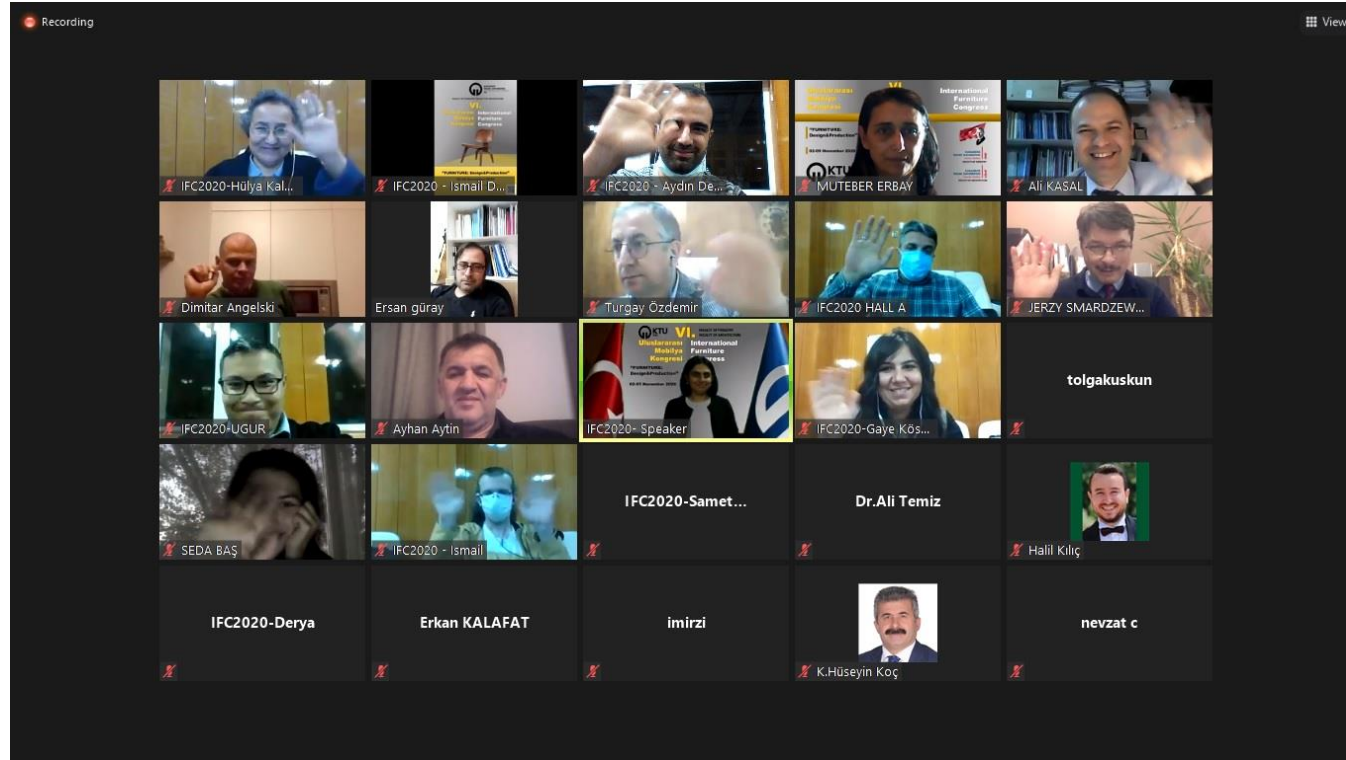
Şekil 2. Online IFC 2020 kongresinin banner örneği



Şekil 3. Online ORENKO 2020 kongresinden ekran görüntüsü



Şekil 4. Online IFC 2020 kongresinden çalışma ortamı görüntüsü



Şekil 5. Online IFC 2020 kongresinden ekran görüntüsü



Şekil 6. Online IFC 2020 kongresinden çalışma ortamı görüntüsü

1.2. Bilimsel Yayınlar ve Fikri Sinai Mülkiyet Haklarına İlişkin Bilgiler

	2018	2019	2020
SCI, SSCI, AHCI indexlerinde yer alan KTU adresli yayınların sayısı	106	104	44
Öğretim Elemanı Başına Yayın Sayısı	1,07	1,12	0,46

BELGE TÜRÜ	2020 Yılı İçerisinde Tescillenen Sayı (Başvuru tarihi önceki yıllarda olup tescili 2020 yılında olanlar da dahil)		BAŞVURU TÜRÜ	Sadece 2020 Yılında Yapılan Başvurular	
PATENT BELGE SAYISI	ULUSAL	1	PATENT BAŞVURUSU	ULUSAL	
	ULUSLARARASI			ULUSLARARASI	

1.3 Ödüller

Bu gösterge Stratejik plan sisteminde A6.01.05 kodu ile bulunmaktadır.		Ödül Adı ve Derecesi	Ödülü Veren Kurum/Kuruluş
AKADEMİK PERSONELİN ALDIĞI ÖDÜL SAYISI (Öğretim elemanının, kadrosunun bulunduğu kurum tarafından verilenler hariç.)	ULUSAL	1- Kadıköy Meydanı Kentsel Tasarım Yarışması - Mansiyon	İstanbul Büyükşehir Belediyesi Etüt ve Projeler Daire Başkanlığı
	ULUSLARARASI	1-Anıt Meydanı ve Anma Yeri Uluslararası Fikir ve Tasarım Projesi - İkincilik	TMMOB

IV- KURUMSAL KABİLİYET ve KAPASİTENİN DEĞERLENDİRİLMESİ

Üstünlükler

Fakültemiz ormancılık eğitimi açısından en eski ikinci eğitim kurumudur. Fakültemize bağlı bölümlerde boş geçen ders bulunmamaktadır. Fakültemizde okutulan mesleki derslerin hemen hemen hepsinin ders notu veya kitabı bulunmaktadır. Yıl içerisinde okutulan derslerde edinilen bilgiler teknik gezi ile uygulama alanlarına gidilerek öğrencilere gösterilmekte ve böylece bilgi ve görgüleri arttırmaktadır. Ayrıca uygulamalar yakın illerdeki fabrikalara, ormanlara ve örnek peyzaj alanlarına gidilerek gerçekleşmekte ve öğrenciye etkin bir eğitim imkânı verilmektedir.

- Türkiye’de köklü geçmişe sahip bir fakülteyiz,
- Nezih yerleşke yaşamı ve kolay ulaşım imkânları bulunmaktadır,
- Fakülte bölümlerinin çoğunlukla kendi binalarına sahiptir,
- Katılımcı bir yönetim,
- Geniş laboratuvar imkânları,
- Geniş yetkin akademik kadro,
- Kamu ve özel sektör tarafından tanınmaktayız,
- Yerel yönetimlerle iyi ilişkiler,
- Güçlü KTÜ Orman Fakültesi aidiyet kültürü,
- Fakültemiz Orman Mühendisliği ve Orman Endüstri Mühendisliği (Normal Öğretim) lisans programlarına, "Mühendislik Eğitim Programları Değerlendirme ve Akreditasyon Derneği" MÜDEK tarafından, kalite geliştirme çalışmaları kapsamında dış değerlendirme hizmeti alarak, 30 Eylül 2020 tarihinden itibaren 30 Eylül 2021 tarihine kadar geçerli olmak üzere 1 yıl süreli EUR-ACE Etiketini ve MÜDEK Akreditasyon sertifikası verilmiştir,
- Orman ürünleri ve teknolojisinin önemi ve talebi artmakta,
- Çevre duyarlılığı, yeşil mekân, temiz su ve hava taleplerinin artmasıyla ormancılık/peyzaj sektörüne olan ilgi artmaktadır.

Zayıflıklar

Üniversitemizin çağdaş bir üniversite yerleşkesinde olması, çalışanların üniversiteyi sahiplenmesi öğretim elemanlarının başarısına etki etmektedir. Ne var ki öğrencilerin derslere olan ilgisinin azlığı öğretim elemanlarının öğretim şevkini olumsuz etkilemektedir. Oysa nüfus artışı nedeniyle yeşil alanlara ve orman ürünlerine olan talep sürekli artmaktadır. Bu nedenle orman ürünlerinin işlenmesi ile ilgili olarak sanayi kuruluşları da her geçen gün eleman isteğinde bulunmaktadır. Ayrıca yaşanılır bir ortamın oluşması açısından Orman Mühendisleri ve Peyzaj Mimarlarımıza da ihtiyaç bulunmaktadır. Ancak, ülke gündemini de işgal eden ekonomik sıkıntılar bütün iş kollarını etkilediğinden yeterli istihdam sağlanamamaktadır. Bu da öğrencilerin motivasyonuna etki etmektedir.

- Merkezi şehirlerden uzak bir konumda bulunması,

- Bazı bölümlerdeki öğrenci kontenjanlarının son yıllarda istek dışında artırılması,
- Yeni Orman Fakülteleri açılmakta ve iyi öğrencilerin alınması imkânı zorlaşmaktadır,
- Fakültemiz değişik bölümlerine giriş puanları gittikçe düşmektedir. Burada Peyzaj Mimarlığı bölümü hariçtir,
- Bazı bölümlerde öğrenci sayılarının azalması,
- Araştırma görevlisi sayısının bütün bölümlerde giderek azalması,
- Fen Bilimleri Enstitüsüne bağlı araştırma görevlisi sayısı gittikçe azalmaktadır. Son 3 yılda toplamda 51 olan bu sayı önce 38'e şimdilerde 32'ye düşmüştür,
- Laboratuvarlarda yeterince sorumlu teknik personelin bulunmaması,
- Sponsor bulmada yaşanan zorluklar,
- Sanayi-üniversite işbirliğinin yeterli düzeyde olmaması,
- Mezun sayısının artmasıyla birlikte istihdam potansiyelinin sabit kalması istihdam imkânlarını daraltmaktadır.

Fırsatlar

- Bölgemizde turizme yapılan yatırımlar (Sağlık, Spor Turizmi vb),
- Merkezi bütçeden Trabzon iline ayrılan yatırım payının artması,
- Bölgenin zengin ekolojik özelliklere sahip olması,
- İlimizde komşu ülkelerin konsolosluklarının bulunması (Rusya, Gürcistan ve İran),
- Mezun sayısının fazlalığı,
- Havaalanının ve otogarın kampüse yakınlığı,
- Trabzon'un güvenli ve yaşanılabilir şehirler sıralamasındaki yeri,
- Sınır ötesi iş birliği için uygun coğrafi konum.

Tehditler

- Öğrenci sayısındaki sürekli artış,
- Kadro ve bütçe kısıtlamaları,
- Kamu yurtlarının yetersizliği,
- Sanayi bölgelerine uzaklık,
- Dış paydaşlardan yeterli mali desteğin alınamaması,
- Trabzon'un nispeten pahalı bir şehir olması,
- Yeterli staj yerlerinin bulunamaması.

V- ÖNERİ VE TEDBİRLER

Mevcut binalarımız yakın bir geleceğe kadar yeterli olmasına karşın Yaban Hayatı Ekolojisi ve Yönetimi Bölümü ile Şehir ve Bölge Planlama Bölümünü içinde barındıran Peyzaj Mimarlığı Bölümlerimizin ileride fiziki mekân ihtiyacı doğacaktır. Bu durumda Orman Mühendisliği Bölüm Binasının çatı katında yapılabilecek değişikliklerle Yaban Hayatı Ekolojisi ve Yönetimi Bölümünün, Peyzaj Mimarlığı Bölümü Binasından Şehir ve Bölge Planlama Bölümünün çıkartılarak Peyzaj Mimarlığı Bölümünün fiziki mekân ihtiyacı karşılanmış olacaktır.

Orman Endüstri Mühendisliği B Blok binasının 2020 yaz aylarından itibaren güvenlik gerekçesiyle boşaltılmış olması sonucu buradaki akademik ve idari personelin Orman Fakültesi ana binasına taşınmak zorunda kalmıştır. Daha sonra Kasım ayı içerisinde aşırı yağış nedeniyle Orman Endüstri Mühendisliği A Blok binasının dere tarafında toprak kayması sonucu binada oluşan riskden dolayı personelin merkez atölyeye geçici görevlendirilmesi yapılmıştır. Orman fakültesi orman mühendisliği ana binasında akademik ve idari personel çeşitli laboratuvar, salonlar ve çalışma odaları kullanılarak yerleştirilmiştir. Bu sorunun bir an önce çözülebilmesi için Orman Endüstri Mühendisliği Bölümü A ve B bloklarındaki riskin biran önce giderilerek eğitim, öğretim ve laboratuvar çalışmalarına kazandırılması acilen gerekmektedir. Yüz yüze eğitimin başlaması, öğrencilerin gelmesiyle birlikte büyük zorluklar yaşanacağı muhakkaktır.

Fiziki ihtiyaçlarımızın giderilmesinden sonra öğrencilerimizin motivasyon eksikliğinin giderilmesi için gerekli çalışmalar başlatılacaktır.

Son zamanlarda Orman Mühendisliği ve Orman Endüstri Mühendisliği Meslek Yasasının çıkarılması ile mühendislik dallarının daha etkili hale geleceği ümit edilmektedir.

Fakültemizin alınması gereken tedbirler konusundaki görüş ve önerileri aşağıdaki gibidir:

- a- Bilimsel araştırma ve yayın yapan öğretim elemanlarının teşvik edilmesi,
- b- Mezunlarla işbirliğinin geliştirilmesi,
- c- Akademik ve idari personelin özlük haklarının iyileştirilmesi,
- d- Akademik, idari ve teknik personel sayısının yeteri kadar artırılması,
- e- Üniversite ve fakültelerin tanıtımına ağırlık verilmesi,
- f- Üniversiteye yeni kayıt yaptıran öğrencilere burs, kitap, yemek, yurt vb. desteğin sağlanması,
- g- Akademik personelin eğitimcilerin eğitimi programlarına katılımlarının sağlanması,
- h- İdari personelin memur akademisi eğitimlerine katılımlarının sağlanması.

İÇ KONTROL GÜVENCE BEYANI

Harcama yetkilisi olarak yetkim dâhilinde; Bu raporda yer alan bilgilerin güvenilir, tam ve doğru olduğunu beyan ederim.

Bu raporda açıklanan faaliyetler için idare bütçesinden harcama birimimize tahsis edilmiş kaynakların etkili, ekonomik ve verimli bir şekilde kullanıldığını, görev ve yetki alanım çerçevesinde iç kontrol sisteminin idari ve mali kararlar ile bunlara ilişkin işlemlerin yasallık ve düzenliliği hususunda yeterli güvenceyi sağladığını ve harcama birimimizde süreç kontrolünün etkin olarak uygulandığını bildiririm.

Bu güvence, harcama yetkilisi olarak sahip olduğum bilgi ve daha önceki harcama yetkilisinin 26.10.2020 tarihine kadar yapmış olduğu harcamalar ile ilgili almış olduğum bilgiler ve değerlendirmeler, iç kontroller, iç denetçi raporları ile Sayıştay raporları gibi bilgim dâhilindeki hususlara dayanmaktadır.

Burada raporlanmayan, idarenin menfaatlerine zarar veren herhangi bir husus hakkında bilgim olmadığını beyan ederim. (Trabzon - 29/01/2021)

İmza
Prof. Dr. ALİ TEMİZ
DEKAN