



KARADENİZ TEKNİK ÜNİVERSİTESİ

Sosyal Bilimler Enstitüsü

2018 Birim Faaliyet Raporu



Ocak 2019 Trabzon

İÇİNDEKİLER

BİRİM YÖNETİCİSİ SUNUŞU.....	2
I- GENEL BİLGİLER.....	3
A. Misyon ve Vizyon	3
B. Yetki, Görev ve Sorumluluklar	3
C. İdareye İlişkin Bilgiler.....	3
1- Fiziksel Yapı	4
2- Örgüt Yapısı	5
3- Bilgi ve Teknolojik Kaynaklar	5
4- İnsan Kaynakları.....	6
5- Sunulan Hizmetler	8
6- Yönetim ve İç Kontrol Sistemi	11
II- FAALİYETLERE İLİŞKİN BİLGİ ve DEĞERLENDİRMELER.....	12
A-Mali Bilgiler.....	12
1. Bütçe Uygulama Sonuçları	12
B- Performans Bilgileri.....	13
1- Faaliyet ve Proje Bilgileri.....	13
2- Performans Sonuçları Tablosu	13
III- KURUMSAL KABİLİYET ve KAPASİTENİN DEĞERLENDİRİLMESİ.....	14
A- Üstünlükler	14
B -Zayıflıklar	14
C- Değerlendirme.....	15
IV. ÖNERİ ve TEDBİRLER	15
V. İÇ KONTROL GÜVENÇE BEYANI.....	16

BİRİM YÖNETİCİSİ SUNUŞU



Günümüzde klasik kamu yönetimi anlayışı, yerini stratejilere dayalı yeni kamu yönetimi yaklaşımına bırakmıştır. İlişkilerin iç içe geçtiği ve birbirini etkilediği rekabetçi bir ortamda belirlenen hedeflere ulaşmak için dünyadaki gelişmelerin yakından takip edilmesi ve kurum yapılarının ona göre düzenlenmesi gerekmektedir.

Bir kurumun sağlıklı bir şekilde yapılması için iç ve dış çevre analizlerine ihtiyaç vardır. İç çevre analizi kurumun güçlü ve zayıf yanlarını belirleyerek, güçlü yanlarını koruma, zayıf yanlarını düzeltme şeklinde bir yapı güçlendirmesine imkan verir. Dış çevre analizi ise kurumun önündeki fırsat ve tehditlerin belirlenmesi ile stratejik planda yol haritasının uygun alternatifleri barındırmasını sağlar.

Stratejik yönetim anlayışı, iyi çalışılmış bir stratejik plan üzerine kurulabilir. Bunun için stratejik yönetimi bilen yönetici ve uzmanlara ihtiyaç vardır. Bu alandaki açıklar giderilmeden yapılacak planlamaların kurumu hedefe taşıması güçtür.

Kurumların belirlenen amaçları gerçekleştirebilmesi için süreçlerin sağlıklı yönetilmesi kadar geri besleme ve düzeltme fonksiyonunun da iyi çalışması gerekir. Bunun için denetim önemli bir uzmanlık iç kontrol ise toplam kaliteye ulaşmada *sıfır hata* amacının en etkili aracıdır. Stratejik planlamada performans esaslı bütçeleme ilkeleri, mali şeffaflık ve hesap verme unsurlarının dikkate alınması iç kontrol açısından önemlidir.

Kamu Mali Yönetimi ve Kontrol Kanunu ile kamu idarelerine *faaliyet raporu* hazırlama zorunluluğu getirilmiştir. Kamu Mali Yönetimi ve Kontrol Kanunu'nun 41. maddesi ise harcama birimlerinin üst yöneticilerine her yıl faaliyet raporu hazırlama sorumluluğu yüklemektedir. Böylece kamu hizmetlerini yürütenlerin daha fazla sorumluluk üstlenmesi, kamu idarelerinin performansının artması, yasama denetiminin daha etkili olması hedeflenmektedir.

Kamu kurumlarında şeffaflık ve hesap verilebilirlik kadar toplumun bilgilendirilmesi de faaliyet raporlarını önemli kılmaktadır. Enstitümüzün "2018 Yılına Ait Birim Faaliyet Raporu" bu düşünceler ile hazırlanmış olup, başta paydaşlarımız olmak üzere herkesin görüş ve önerine her zaman açıktır.

Prof. Dr. Yusuf SÜRME

Müdür

I- GENEL BİLGİLER**A. Misyon ve Vizyon****Misyon**

Enstitü'nün misyonu, lisansüstü eğitimde nitelikli, rekabet edebilir bilim uzmanları yetiştirmek, bilgiye erişmeyi bilen, bilgiyi üreten, kullanan ve yaygınlaştıran, araştırma becerilerine sahip, bağımsız ya da ekip halinde çalışabilen bireyler yetiştirmektir.

Vizyon

Enstitüsü'nün vizyonu evrensel bilimi, teknolojik gelişmeleri, topluma doğrudan katkı sağlayan çalışmalarını ön plana alan, nitelikli eğitim, öğrenim, araştırma ve geliştirme faaliyetleri yürüten bir kurumsal yapıyı kurmaktır.

B. Yetki, Görev ve Sorumluluklar

Enstitüsü'nün temel amacı, çeşitli bilim - sanat dallarında ve sosyal bilimler alanında yüksek lisans/doktora ve sanatta yeterlilik programları açarak, sosyal bilimler alanında Karadeniz Teknik Üniversitesi'ndeki lisansüstü eğitimi sürdürmektir. Enstitümüz, bilimsel gelişmeleri de takip ederek sürdürdüğü lisansüstü çalışmalarını sırasında üst düzeyde bilimsel çalışmalar yapmak, teşvik etmek, bilgi üreterek ulusal gelişme ve kalkınmaya da destek vermektedir. Bu görev ve sorumluluklar Yükseköğretim Kanunu'nda belirtilen Lisansüstü Eğitim ve Öğretim Yönetmeliği çerçevesinde hazırlanan ve Karadeniz Teknik Üniversitesi Senatosu tarafından kabul edilen *Karadeniz Teknik Üniversitesi - Lisansüstü Eğitim-Öğretim ve Sınav Yönetmeliği* kapsamında yerine getirilir. Enstitümüz, Yükseköğretim Kanunu, Yükseköğretim Personel Kanunu, Kamu İhale Kanunu, Yükseköğretim Kurumları Teşkilatı Kanunu, Kamu Mali Yönetimi ve Kontrol Kanunu, Devlet Memurları Kanunu Lisansüstü Eğitim - Öğretim Enstitülerinin Teşkilat ve İşleyiş Yönetmeliği, Üniversitelerde Akademik Teşkilat Yönetmeliği, Lisansüstü Eğitim ve Öğretim Yönetmeliği, Yurtiçinde ve Yurtdışında Görevlendirmelerde Uyulacak Esaslara İlişkin Yönetmelik, Yükseköğretim Kurumları Disiplin Yönetmeliği ile Üniversiteler Yayın Yönetmeliği'nde yer alan idari görevleri de yerine getirmektedir.

C. İdareye İlişkin Bilgiler

Karadeniz Teknik Üniversitesi (KTÜ) - Sosyal Bilimler Enstitüsü, T.C. Bakanlar Kurulu'nun 41 sayılı Yükseköğretim Kurumları Teşkilatı Hakkında Kanun Hükmünde Kararnamesi ile 20.07.1982 tarihinde kurulmuştur.

Enstitümüz bünyesinde 12 anabilim dalına bağlı 10'u doktora, 19'u tezli yüksek lisans, 3'ü uzaktan öğretim (UZÖM) tezsiz yüksek lisans ve 2'si de II. öğretim tezsiz yüksek lisans olmak üzere toplam 34 lisansüstü program ile öğretim hizmetini sürdürmektedir.

Enstitümüz, Karadeniz Teknik Üniversitesi'nin üstlendiği genel misyon ile uyumlu, evrensel bilim ışığında, kendisine bağlı tüm anabilim ve anasanat dallarında lisansüstü eğitimin niteliğini artırarak Türkiye ve diğer ülkelere ihtiyaç duyulan nitelikli araştırmacı, uzman ve öğretim elemanlarının yetiştirilmesine katkıda bulunmaktadır.

Enstitümüz, yarının üniversite öğrencilerini yetiştirecek öğretim elemanlarına bilginin evrensel zemininde, ulusal ve uluslararası sahalarda ihtiyaç duyacakları akademik formasyonu; araştırmacılarına ise bilim insanının taşıması gereken ruh ve niteliği kazandırmak felsefesiyle 37 yıldır faaliyetlerini yürütmektedir.

Yeni dönemde hedefimiz, benimsediğimiz hayat boyu öğrenme anlayışı doğrultusunda, varolan lisansüstü programlarda kaliteyi artırmak; bilim ve teknolojiye yaşanacak gelişmeler ışığında bireysel, toplumsal ve küresel ölçekte ihtiyaç duyulacak yeni programlar açmak, böylece daha çok sayıda kişiye lisansüstü eğitim fırsatı verebilmektir.

1- Fiziksel Yapı

1.1.Karadeniz Teknik Üniversitesi Taşınmazlarının Dağılımı

Yerleşke Adı	Mülkiyet Durumuna Göre Taşınmaz Alanı (m ²)			Toplam (m ²)
	Üniversite	Maliye Hazine	Diğer	
Kanuni (İktisadi ve İdari Bilimler Fakültesi Giriş Katı)	714	-	-	714

1.2.Karadeniz Teknik Üniversitesi Kapalı Alanların Dağılımı

Birim	MEVCUT FİZİKİ KAPALI ALANLAR (m ²)								
	İdari Alanlar (Akademik ve İdari Personel Alanları)		Eğitim Alanları		Sosyal Alanlar (m ²)	Sirkilasyon Alanı (m ²)	Spor Alanları		Toplam (m ²)
	(Akademik)	(İdari)	Derslik (m ²)	Laboratuvar (m ²)			Açık Spor Tesisleri (m ²)	Kapatıl. Spor Tesisleri (m ²)	
Sosyal Bilimler Enstitüsü	84	112	0	0	16	311	0	0	523

1.3. Sosyal Alanlar

1.3.1. Kongre ve Kültür Merkezleri/Çok Amaçlı Salonlar

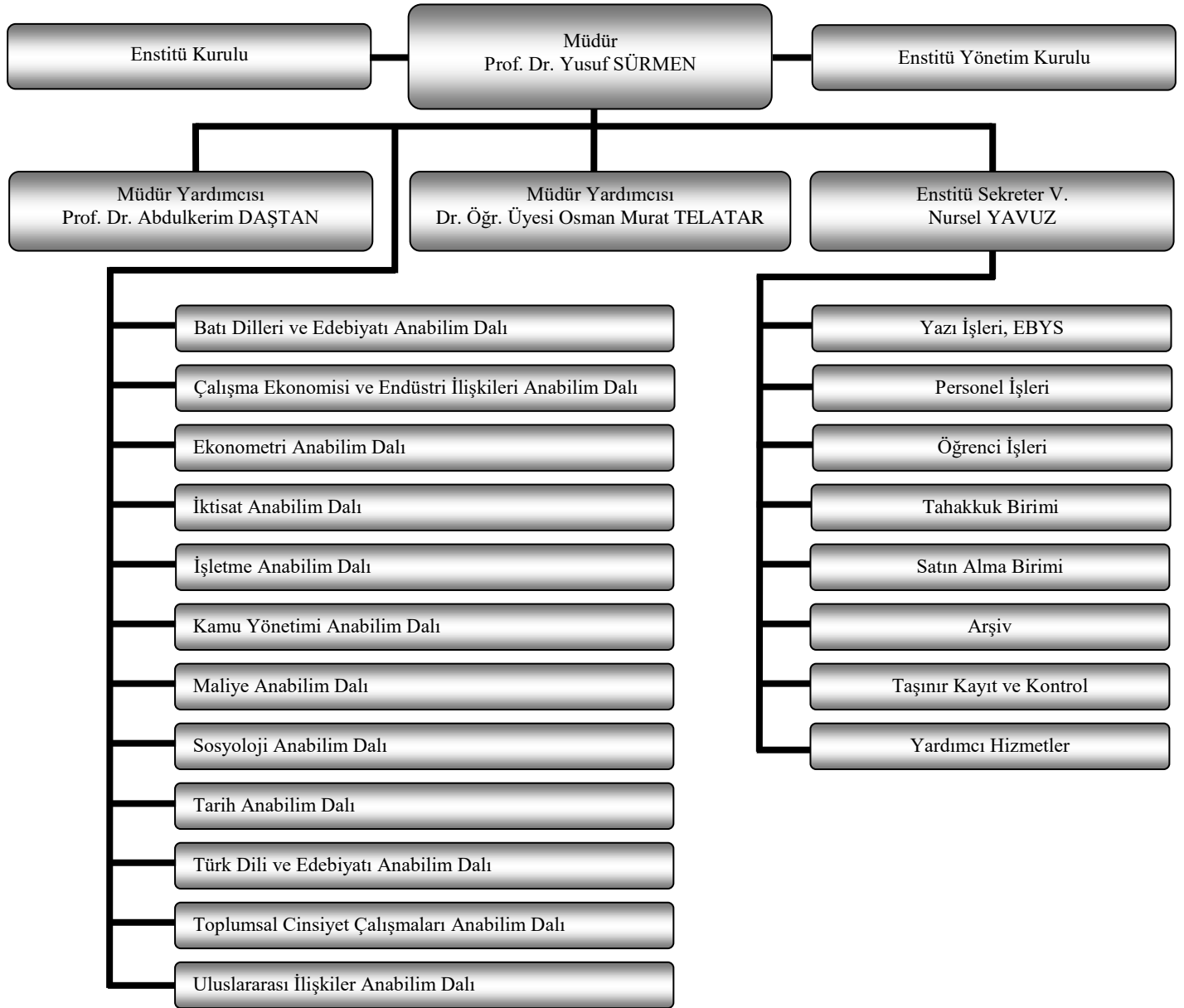
Birim Adı	Kampüs Adı	Toplantı Salonu, Konferans Salonu, Eğitim Salonu		
		Salon Adı	Alan (m ²)	Kapasite (Kişi)
Sosyal Bilimler Enstitüsü	Kanuni	Toplantı Salonu	36 m ²	22
		Seminer Salonu	36 m ²	24

1.4. Hizmet Alanları

1.4.1. Akademik / İdari Personel Hizmet Alanları

	Sayısı(Adet)	Alanı(m ²)	Kullanan Sayısı (Kişi)
Akademik Çalışma Odası	3	84	3
İdari Çalışma Odası	6	112	7
Toplam	9	196	10

2- Örgüt Yapısı



3- Bilgi ve Teknolojik Kaynaklar

- Yazışmalar Elektronik Belge Yönetim Sistemi (EBYS) üzerinden yapılmaktadır,
- Lisansüstü öğrenci alım başvuruları online olarak yapılmaktadır,
- Personel ve öğrencilere yönelik SMS (Short Message Service - Kısa Mesaj Hizmeti) bilgilendirmesi yapılmaktadır,
- Sosyal Bilimler Dergisi online ve basılı olarak yayınlanmaktadır,
- Enstitümüz web sayfasında ders-sınav programı vb. bilgilendirmeler sürekli güncel tutulmaktadır,

3.1- Yazılımlar ve Bilgisayarlar (*)

Cinsi	İdari Amaçlı (Adet)	Eğitim Amaçlı (Adet)	Araştırma Amaçlı (Adet)	Toplam
Yazılım	-	-	-	-
Masa Üstü Bilgisayar	12	-	-	12
Taşınabilir Bilgisayar	19	-	-	19

3.2- Diğer Bilgi ve Teknolojik Kaynaklar

Cinsi	İdari Amaçlı (Adet)	Eğitim Amaçlı (Adet)	Araştırma Amaçlı (Adet)	Cinsi	İdari Amaçlı (Adet)	Eğitim Amaçlı (Adet)	Araştırma Amaçlı (Adet)
Akıllı Tahta	-	-	-	Faks	2	-	-
Projeksiyon	-	2	-	Fotoğraf mak.	1	-	-
Slayt makinesi	-	-	-	Kameralar	-	-	-
Tepegöz	-	-	-	Televizyonlar	-	-	-
Episkop	-	-	-	Tarayıcılar	-	-	-
Barkot Okuyucu	1	-	-	Müzik Setleri	-	-	-
Baskı makinesi	-	-	-	Mikroskoplar	-	-	-
Fotokopi makinesi	1	-	-	DVD'ler	-	-	-

4- İnsan Kaynakları

4.1. Akademik Personel

	Yıllar İtibarıyla		
	2016	2017	2018
Profesör	-	-	-
Doçent	-	-	-
Doktor Öğretim Üyesi	-	-	1
Öğretim Üyeleri Toplamı	-	-	1
Öğretim Görevlisi	-	-	Öğretim Görevlisi
Okutman	-	-	
Çevirici	-	-	
Eğitim-Öğretim Planlamacısı	-	-	
Uzman	-	-	
Araştırma Görevlisi	74	52	46
Öğretim Üyesi Dışındaki Akademik Personel Toplamı	74	52	46
Genel Toplam	74	52	47

4.2. Diğer Üniversitelerde Görevlendirilen Akademik Personel

Diğer Üniversitelerde Görevlendirilen Akademik Personel		
Unvan	Bağlı Olduğu Bölüm	Görevlendirildiği Üniversite
Profesör	-	-
Doçent	Kemal EYÜPOĞLU İşletme Anabilim Dalı	Avrasya Üniversitesi
Doktor Öğretim Üyesi	-	-
Toplam		1

4.3. Akademik Personelin Yaş İtibarıyla Dağılımı

Akademik Personelin Yaş İtibarıyla Dağılımı						
	21-25 Yaş	26-30 Yaş	31-35 Yaş	36-40 Yaş	41-50 Yaş	51- Üzeri
Kişi Sayısı	1	31	13	2	-	-
%	2,12	65,95	27,65	4,25	0	0

4.4. İdari Personel

İdari Personel (Kadroların Doluluk Oranına Göre)			
	Dolu	Boş	Toplam
Genel İdari Hizmetleri	5	-	5
Sağlık Hizmetleri Sınıfı	-	-	-
Teknik Hizmetleri Sınıfı	1	-	1
Eğitim ve Öğretim Hizmetleri Sınıfı	-	-	-
Avukatlık Hizmetleri Sınıfı	-	-	-
Din Hizmetleri Sınıfı	-	-	-
Yardımcı Hizmetler Sınıfı	1	-	1
Toplam	7	-	7

4.5. İdari Personelin Eğitim Durumu

İdari Personelin Eğitim Durumu					
	İlköğretim	Lise	Önlisans	Lisans	Yüksek Lisans ve Doktora
Kişi Sayısı	-	2	1	4	-
%	0	28,57	14,28	57,14	0

4.6. İdari Personelin Hizmet Süreleri

İdari Personelin Hizmet Süresi						
Açıklama	1 – 3 Yıl	4 – 6 Yıl	7 – 10 Yıl	11 – 15 Yıl	16 – 20 Yıl	21 - Üzeri
Kişi Sayısı	-	-	4	1	-	2
%	0	0	57,14	14,28	0	28,57

4.7. İdari Personelin Yaş İtibariyle Dağılımı

İdari Personelin Yaş İtibariyle Dağılımı						
Açıklama	21-25 Yaş	26-30 Yaş	31-35 Yaş	36 - 40 Yaş	41 - 50 Yaş	51- Üzeri
Kişi Sayısı	-	-	3	1	2	1
%	0	0	42,85	14,28	28,57	14,28

4.8. Personelin Cinsiyet Dağılımı

Kadın Erkek Personel Dağılımı Sayıları					
Açıklama	Kadın	Erkek	Toplam	Kadın (%)	Erkek (%)
Akademik Personel	17	30	47	36,18	63,82
İdari Personel	3	4	7	42,86	57,14
Toplam	20	34	54	37,04	62,96

4.9. Sözleşmeli Personel ve İşçiler

İşçiler (Çalıştıkları Pozisyonlara Göre)			
Açıklama	Dolu	Boş	Toplam
Sürekli İşçiler	1	-	1
Vizeli Geçici İşçiler (adam/ay)	-	-	-
Sözleşmeli Personel	-	-	-
Toplam	1	0	1

4.10. Sürekli İşçilerin Hizmet Süreleri

Sürekli İşçilerin Hizmet Süresi						
Açıklama	1 – 3 Yıl	4 – 6 Yıl	7 – 10 Yıl	11 – 15 Yıl	16 – 20 Yıl	21 - Üzeri
Kişi Sayısı	-	-	1	-	-	-
Yüzde	0	0	100	0	0	0

4.11. Sürekli İşçilerin Yaş İtibariyle Dağılımı

Sürekli İşçilerin Yaş İtibariyle Dağılımı						
Açıklama	21-25 Yaş	26-30 Yaş	31-35 Yaş	36-40 Yaş	41-50 Yaş	51- Üzeri
Kişi Sayısı	-	-	-	1	-	-
Yüzde	0	0	0	100	0	0

4.12. Yıllar İtibarı ile Personel Sayılarının Dağılımı

Personel Sınıfı	2016 Yılı	2017 Yılı	2018 Yılı
Akademik Personel	74	52	47
Yabancı Uyruklu Akademik Personel	-	-	-
İdari Personel	7	7	6
Sözleşmeli Personel	-	-	-
Sürekli İşçiler	-	-	1
Toplam	81	59	54

5- Sunulan Hizmetler

5.1- Eğitim Hizmetleri

Anabilim Dalı	Tezsiz Yüksek Lisans		Tezli Yüksek Lisans	Doktora
	UZÖM	II. Öğretim		
Batı Dilleri ve Edebiyatı	-	-	1	1
Çalışma Ekonomisi ve Endüstri İlişkileri	-	-	1	-
Ekonometri	-	-	1	1
İktisat	-	-	4	1
İşletme	1	1	6	1
Kamu Yönetimi	1	-	1	1
Maliye	1	1	1	1
Sosyoloji	-	-	1	-
Tarih	-	-	1	1
Toplumsal Cinsiyet Çalışmaları	-	-	-	1
Türk Dili ve Edebiyatı	-	-	1	1
Uluslararası İlişkiler	-	-	1	1
Toplam	3	2	19	10
Genel Toplam				34

Enstitümüz programlarına başvuru şartları ve kontenjanlar akademik takvimde belirtilen tarihlerde yayımlanan Lisansüstü Programlara Başvuru Kılavuzu (<http://www.ktu.edu.tr/sbe-basvuru>) ile ilgili öğrenci adaylarına duyurulmaktadır.

5.1.1- Öğrenci Sayıları

		Fakülteler	Yüksekokullar	Enstitüler	Meslek Yüksekokulları	Toplam
Örgün Öğretim	Erkek	-	-	715	-	715
	Kız	-	-	660	-	660
	Toplam	-	-	1375	-	1375
II. Öğretim	Erkek	-	-	11	-	11
	Kız	-	-	1	-	1
	Toplam	-	-	12	-	12
Uzaktan Eğitim	Erkek	-	-	178	-	178
	Kız	-	-	18	-	18
	Toplam	-	-	196	-	196
Toplam Erkek		-	-	904	-	1358
Toplam Kız		-	-	679	-	893
Genel Toplam		0	0	1583	0	1583

5.1.2- Yabancı Dil Hazırlık Sınıfı Öğrenci Sayıları

Yabancı Dil Eğitimi Gören Hazırlık Sınıfı Öğrenci Sayıları ve Toplam Öğrenci Sayısına Oranı								
Birim Adı	Örgün Öğretim			II. Öğretim			Örgün ve II. Öğretim Toplamı(a) Sayı	Yüzde
	Erkek	Kadın	Toplam.	Erkek	Kadın	Toplam		
Sosyal Bilimler Enstitüsü	117	175	292	-	-	-	292	18,44

5.1.3. Yüksek Lisans ve Doktora Programları

Enstitülerdeki Öğrencilerin Yüksek Lisans (Tezli/ Tezsiz) ve Doktora Programlarına Dağılımı					
Birim Adı	Program Sayısı	Yüksek Lisans Yapan Sayısı		Doktora Yapan Sayı	Toplam
		Tezli	Tezsiz		
Sosyal Bilimler Enstitüsü	34	1060	208	315	1583
Toplam	34	1060	208	315	1583

5.1.4. Yabancı Uyruklu Öğrenciler

Yabancı Uyruklu Öğrencilerin Sayısı ve Bölümleri			
	Kız	Erkek	Toplam
Fakülteler	-	-	-
Yüksekokullar	-	-	-
Enstitüler	39	76	115
Meslek Yüksekokulları	-	-	-
Toplam	39	76	115

Enstitümüz, Üniversitemizin genel politikaları doğrultusunda yabancı uyruklu öğrencilere lisansüstü eğitim vererek, o öğrencilerin mensup oldukları ülkelerde bilim insanlarına duyulan gereksinimi karşılamak için gerekli ve yeterli çalışmalar yapmıştır. Şu an itibarı ile Enstitüsü bünyesinde 115 yabancı uyruklu öğrenci öğrenime devam etmektedir. Bu sayının artırılması amacıyla, Enstitümüzün tanıtımı için web-sayfamızın gerekli bölümlerinin İngilizceye çevrilmesi planlanmaktadır.

5.1.5. Engelli öğrenci Sayıları

Açıklama	Engelli Öğrenci Sayıları		
	Erkek	Kız	Toplam
Önlisans/Lisans/Yükseklisans/Doktora	3	-	3

5.1.6. Alanlarına göre öğrenci sayıları

Öğrenci Sayıları			
Birimin Adı	Önlisans	Lisans	Yüksek Lisans/Doktora
Doğa ve Mühendislik Bilimleri Programları Toplam Öğrenci Sayısı	-	-	-
Beşeri ve Sosyal Bilimler Programları Toplam Öğrenci Sayısı	-	-	1583
Sağlık Bilimleri Programları Toplam Öğrenci Sayısı	-	-	-
Toplam	0	0	1583

5.1.7. Yatay Geçiş Sayıları

	Kurumdışı		Kurumiçi
	Gelen	Giden	Geçiş Yapan
Toplam	1	5	-

5.1.8 Yıllar İtibarı ile Erasmus – Farabi - Mevlana Programları Hareketliliği

Erasmus	2016	2017	2018
İkili Anlaşma Yapılan Yükseköğretim Kurumu Sayısı	37	56	30
Ülke Sayısı	13	13	13
Giden Öğrenci Sayısı	15	15	2
Gelen Öğrenci Sayısı	1	1	-
Gelen Öğretim Elemanı Sayısı	-	-	-
Giden Öğretim Elemanı Sayısı	-	-	-
Ulusal Değişim Programlarına Dahil Olan Program Sayısı	14	14	14

Farabi	2016	2017	2018
İkili Anlaşma Yapılan Yükseköğretim Kurumu Sayısı	94	95	87
Giden Öğrenci Sayısı	-	-	64
Gelen Öğrenci Sayısı	1	-	57
Gelen Öğretim Elemanı Sayısı	-	-	-
Giden Öğretim Elemanı Sayısı	-	-	-
Ulusal Değişim Programlarına Dahil Olan Program Sayısı	35	35	49

Mevlana	2016	2017	2018
İkili Anlaşma Yapılan Yükseköğretim Kurumu Sayısı	7	7	7
Ülke Sayısı	4	6	6
Giden Öğrenci Sayısı	-	-	-
Gelen Öğrenci Sayısı	-	-	-
Gelen Öğretim Elemanı Sayısı	-	-	-
Giden Öğretim Elemanı Sayısı	-	-	-
Ulusal Değişim Programlarına Dahil Olan Program Sayısı	10	10	10

5.1.9. Öğretim Üyesi Yetiştirme Programı Hareketliliği

	Başka Üniversitelere Gönderilen Araştırma Görevlisi	Başka Üniversiteden Gelen Araştırma Görevlisi
Toplam	-	2

5.1.10. Mezun Öğrenci sayıları

	Fakülteler	Yüksekokullar	Enstitüler	Meslek Yüksekokulları	Toplam
Örgün Öğretim	-	-	103	-	103
II. Öğretim	-	-	38	-	38

5.2. Kültür Hizmetleri

Tiyatro ve Oyunlar	-
Konser ve Müzikal	-
Gösteri	-
Söyleşi	Ekonomi ve Felsefe Toplantıları - 144 (04 Nisan 2018) "Hak Arama Hürriyeti Çerçevesinde Hukuki Bakış Açısından Türkiye'de BİMER ve CİMER Uygulamaları" Dr. Öğr. Üyesi Ercan SARICAOĞLU
	Ekonomi ve Felsefe Toplantıları - 145 (17 Mayıs 2018) "Doğrudan Yabancı Yatırımlar ve Gelir Eşitsizliği" Arş. Görv. Dr. Umut ÜZAR
	Ekonomi ve Felsefe Toplantıları - 146 (01 Kasım 2018) "Türkiye'de Fındık Üretimi ve Pazarlamasında Yaşanan Sorunlara Küresel Yaklaşım" Trabzon Ticaret Borsası Yönetim Kurulu Başkanı Eyyüp ERGAN
	Ekonomi ve Felsefe Toplantıları - 147 (15 Kasım 2018) "Türkiye'nin Kutuplar Yaklaşımı ve Antarktika'da Türk Üssü Kurma Çalışmaları" Prof. Dr. Ersan BAŞAR
	Ekonomi ve Felsefe Toplantıları - 148 (13 Aralık 2018) "Dijitalleşme Çağında Yeniden Yapılanan Dünya ve Türkiye'de Vergi ve Muhasebe Düzeninin Geleceği" eski Devlet Bakanı Dr. Masum TÜRKER

5.3. Bilgi İşlem ve Kütüphane Hizmetleri

2018 Web Ziyaretçi Sayıları				
Türkçe	İngilizce	Arapça	Rusça	Toplam
327.038	-	-	-	327.038

6- Yönetim ve İç Kontrol Sistemi

Üniversitemiz "Özel Bütçeli İdare" olarak Kamu Mali Yönetimi ve Kontrol Kanunu'nun (II) sayılı Cetvelinin (A) Bölümünde sayılan Yükseköğretim Kurulu, Üniversiteler ve Yüksek Teknoloji Enstitüleri içerisinde yer almaktadır. Kamu Mali Yönetimi ve Kontrol Kanunu, mali saydamlık, hesap verilebilirlik, kamu kaynaklarının etkili, verimli ve ekonomik kullanımı gibi iyi mali yönetim ilkelerini esas almaktadır. Kamu Mali Yönetimi ve Kontrol Kanunu ile tüm kamu idarelerin olduğu gibi Üniversitemizin de gelir, gider, varlık ve yükümlülüklerine ilişkin yürütülen mali karar ve işlemlerde; kamu kaynaklarının etkili, ekonomik ve verimli bir şekilde kullanılıp kullanılmadığı denetlenmektedir. Bu amaçla genel yönetim bütçesi, Üniversitemizin stratejik planı ve bütçesi, bütçe tertibi, kullanılabilir ödenek tutarı, performans programı vb. ölçütler dikkate alınarak bir harcama birimi olarak Enstitümüzün de kaynaklarının etkili, ekonomik ve verimli bir şekilde kullanılmasını sağlamak üzere yürütülen tüm mali karar ve işlemler mali kontrol ve değerlendirmeye tabi tutulmaktadır. Bu çerçevede mali işlemlerin yapılması sürecinde işlemler, harcama yetkililerince mevzuata uygunluk açısından kontrol edilmektedir. Enstitümüzün yapılan faaliyetler yıllık raporlar halinde düzenlenmekte ve ilgili kurum/ kuruluşlara gönderilmektedir.

II- FAALİYETLERE İLİŞKİN BİLGİ ve DEĞERLENDİRMELER

A-Mali Bilgiler

1. Bütçe Uygulama Sonuçları

1.1.Bütçe Giderleri

Ekonomik Düzeyde 2018 Yılı Ödenek Kullanım Durumu				
	Başlangıç Ödeneği	Toplam Ödenek	Toplam Harcama	Gerçekleşme Oranı (%)
Bütçe Giderleri Toplamı				
Personel Giderleri	5.178.491,00 ₺	5.178.491,00 ₺	5.706.283,25 ₺	99,78
SGK Devlet Primi Giderleri	450.000,00 ₺	360.778,00 ₺	360.777,38 ₺	99,99
Mal ve Hizmet Alımı Giderleri	51.900,00 ₺	51.900,00 ₺	48.246,94 ₺	92,96
Cari Transferler	-	-	-	-
Sermaye Giderleri	-	-	-	-

Lisansüstü eğitim - öğretim faaliyetlerinin yürütülmesi ile ilgili ders programları yönetmelik esaslarına uygun düzenlenmiştir. Buk kapsamda öğretim üyelerinin ek ders, danışmanlık, sınav ücreti, yolluk ve benzeri hak edişleri ile idari personelin maaş ve diğer özlük haklarına yönelik ödemeleri Merkezi Yönetim Harcama Belgeleri Yönetmeliği ile Ön Ödeme Usul Ve Esasları Hakkında Yönetmelik Hükümlerine göre gerçekleştirilmiştir.

1.2. Mali Denetim Sonuçları

Enstitümüzde iç ve dış mali denetim Strateji Geliştirme Dairesi tarafından yapılmaktadır. Bu sebep ile oluşabilecek raporlarda yer alan tespit ve değerlendirmeler ile bunlara karşı alınan ya da alınacak tedbirler ve yapılacak işlemlere bu başlık altında yer verilememiştir. Dış denetim Sayıştay tarafından gerçekleştirilmektedir. Sayıştay tarafından yapılacak harcama sonrası dış denetimin amacı; genel yönetim kapsamındaki kamu idarelerinin hesap verme sorumluluğu çerçevesinde, yönetimin mali faaliyet, karar ve işlemlerinin kanunlara, kurumsal amaç, hedef ve planlara uygunluk yönünden incelenmesi ve sonuçlarının raporlanmasını kapsamaktadır.

B- Performans Bilgileri**1- Faaliyet ve Proje Bilgileri****1.1. Faaliyet Bilgileri****1.1.1. Kurum ve Diğer Kuruluşlar/ Üniversiteler Tarafından Düzenlenen Ulusal ve Uluslararası Bilimsel Toplantı Sayısı / Katılan Sayısı**

Açıklama	Üniversitemiz Tarafından Düzenlenen Ulusal ve Uluslararası Bilimsel Toplantıların Sayısı		Diğer Üniversiteler ve Diğer Kuruluşlar Tarafından Düzenlenen Ulusal ve Uluslararası Bilimsel Toplantılara Katılan Öğretim Elemanlarının Sayısı	
	Ulusal	Uluslararası	Ulusal	Uluslararası
Kongre	-	-	3	20
Sempozyum	-	-	1	25
Konferans	-	-	-	6
Panel	-	-	1	-
Eğitim Semineri	-	-	4	-
Açık Oturum	-	-	-	-
Söyleşi	5	-	-	-
Tiyatro	-	-	-	-
Konser	-	-	-	-
Sergi	-	-	4	1
Toplam	5	0	13	52

1.2.Yayımlarla İlgili Faaliyet Bilgileri

Yayın Türü		2018	
SCI, SSCI-Exp, AHCI Dergilerinde Yayımlanan Makale Sayıları (KTÜ adresli)		7	
		Hangi Kuruluş	2018 yılı sayısı
Uluslararası Kuruluşlara Üyeliği Olan Akademik Personel Sayısı		1- American Anthropological Association 2- European Association of Social Anthropologists	2
		2017	2018
Dergilerde Hakem Olarak Görev Yapan Akademik Personel	Ulusal	-	1
	Uluslararası	-	5
	Toplam	0	6
		Patent adı	2018 yılı sayısı
Patent (Alanında tescillenmiş patent)	Ulusal	-	-
	Uluslararası	-	-
	Toplam	0	0
		Hangi kitap/dergilerde	2018 yılı sayısı
Editörlük (Ulusal ve Uluslararası yayın evleri tarafından yayımlanan kitap/dergilerde)	Ulusal	7 th International Conference on Language Literature and Culture: Abstracts and Proceedings E-Book	1
	Uluslararası	-	-
	Toplam	0	1
		2017	2018
Bildiri	Ulusal	3	6
	Uluslararası	63	73

	Toplam	66	79
		Ödül Adı	2018 (Kaç Akademisyen)
Akademik Personelin Aldığı Ödül Sayısı	Ulusal	-	-
	Uluslararası	-	-
	Toplam	0	0
		Ödül Adı	2018 (Kaç Öğrenci)
Kurum Dışı Ödüllendirilen Öğrenci Sayısı	Ulusal	-	-
	Uluslararası	-	-
	Toplam	0	0

2- Performans Sonuçları Tablosu

2.1. 2018 Yılı Performans Programı Gerçekleşme Sonuçları

Hedeften Sorumlu Birim	Enstitüler			
Performans Hedefi - 2	Lisansüstü Eğitim - Öğretimin Geliştirilmesi			
Performans Göstergeleri		2018 Hedef	2018 Gerçekleşme	Gerçekleşme (%)
1	Lisansüstü Öğrenci Sayısı	2992	1583	52,90
2	Disiplinlerarası Lisansüstü Program Sayısı	-	-	-
3	Disiplinlerarası Lisansüstü Programlara Başvuru Yapan Öğrenci Sayısı	-	-	-
4	Tezsiz Yüksek Lisans Programlarının Sayısı	6	5	83,33
5	Tezsiz Yüksek Lisans Programlarına Başvuran Öğrenci Sayısı	750	497	66,26

* Trabzon Üniversitesi'ne aktarılan Anabilim / Anasanat Dalları nedeniyle öngörülen öğrenci ve başvuru sayı hedefleri gerçekleşmemiştir.

III- KURUMSAL KABİLİYET ve KAPASİTENİN DEĞERLENDİRİLMESİ

Enstitüsü ile ilgili yukarıda yapılan kurumiçi değerlendirmede yapılan tespitlere göre; Güçlü Üstünlükler - Zayıflıklar aşağıda belirtilmiştir. Bunlar;

A- Üstünlükler

- Kanun ve yönetmeliklere titizlikle uyan, genç, dinamik, yetkin ve sürekli gelişmeleri takip eden bir yönetimin olması,
- Takım ruhu içinde çalışan şeffaf ve paylaşımcı bir yönetimin olması,
- Gerekğinde karar verme yetkisini alabilen, sorunları çözme konusunda istekli ve özverili idari personelin olması,
- İdari ve akademik birimlerle uyumlu çalışılması,
- Çoğu anabilim dalında lisansüstü eğitim-öğretim açısından yeterli akademik kadroya sahip olunması,
- Üst yönetim desteği ve idari organizasyonun iyi planlanmış olması,
- Kalite kültürü bilincinde ve sürekli iyileştirme çalışmaları sürdüren yönetimin olması,
- Üniversite Kütüphanesi'nin zengin olması ve online erişim imkanlarına sahip olmasıdır.

B -Zayıflıklar

- İdari personelin yetkinliğini geliştirecek eğitim ve faaliyetlerin eksik olması,
- Enstitüye ait olan mekanın idari ve akademik anlamda daha nitelikli hizmet sunumu için yetersiz olması,
- Araştırma görevlilerinin iş verimliliği hakkında geri bildirim eksikliği olması,
- Uluslararası nitelikteki yayın sayısının yetersiz olması,
- Uluslararası ilişkileri olan öğretim üyesi sayısının yetersiz olması,
- Bazı anabilim dallarında lisansüstü eğitim - öğretim açısından yeterli akademik kadroya sahip olunmaması,
- Kamu, özel sektör ve sivil toplum kurumlarıyla ilişkilerin yetersiz olması,

- Uluslararası kuruluşlarla ilişkilerin yetersiz olmasıdır.

C- Değerlendirme

Enstitümüz kuruluşundan bu yana kendi binası bulunmadığından İktisadi ve İdari Bilimler Fakültesi binasında kendisine tahsis edilen birkaç odada faaliyetlerini sürdürmüştür. Kurumsal kimlik kazanma açısından önemli bir şart olan fiziki yapının oluşturulması halinde, gerek öğretim elemanları ve çalışanlar, gerekse öğrencilerimiz açısından önemli bir mesafe alınmış olacaktır.

Enstitümüzün önemli çalışmalarından birisi de, 2011 Ocak ayı itibariyle “*Karadeniz Teknik Üniversitesi (KTÜ) Sosyal Bilimler Enstitüsü Sosyal Bilimler Dergisi*” adıyla basılı ve elektronik olarak yayın hayatına başlamış olan Enstitü dergimizdir. Dergimizin 16. sayısı basılmış ve dağıtımı yapılmıştır. Yılda iki kez düzenli olarak basılan dergimize sunulan çalışmalar dergimizin tanınırlılığı ve güvenilirliği açısından önemli bir gösterge olarak değerlendirilebilir.

Üniversitemize bağlı olarak açılacak fakülte ve yüksekokullara gerekli ve yeterli akademik eleman atanması durumunda lisansüstü programlara yönelik oluşacak talebin karşılanması noktasında gerekli çalışmalara biran evvel başlanmaktadır.

Enstitümüzde verilmekte olan lisansüstü derslerin AKTS (Avrupa Kredi Transfer ve Biriktirme Sistemi) ve ECTS (European Credit Transfer and Accumulation System),’leri YÖKSİS (Yükseköğretim Bilgi Sistemi)’e girilmiş, diploma eklerinin verilmesine zemin hazırlanmıştır.

Enstitü olarak üstünlüklerin akılcı, doğru, etkili ve insan odaklı olarak kullanılarak zayıf yönleri iyileştirmek ve dış çevredeki fırsatları çok iyi değerlendirip tehditlere karşı da gerekli önlemleri almak hedeflenmektedir. Bu sayede yürütülen lisansüstü eğitim - öğretim hizmetlerin daha kaliteli olacağı ve hizmet verimliliğini artıracacağı öngörülmektedir.

Sonuç olarak; Enstitümüzde yürütülmekte olan lisansüstü eğitimin kalitesinin artırılmasına yönelik kısa vadeli hedeflerimiz içinde yer alan program eğitim amaçları ve çıktılarının belirlenmesi, öğrenim çıktıların oluşturulması kısa sürede tamamlanacaktır. Yüksek lisans ve doktora tezlerinin kalitesinin artmasıyla birlikte Enstitü’ün başarısı da artacaktır. Enstitümüz anabilim dallarında öğretim elemanlarının nitelikli ve yeterli sayıda olması, ders müfredatının dinamik olması, tez çalışmalarının projelerle desteklenme imkanı, öğrencilere sunulan hizmetlerin düzenli hale getirilmesi kısa vadeli hedeflerimizin gerçekleşmesini sağlayacaktır.

IV. ÖNERİ ve TEDBİRLER

Amaç ve hedeflere ulaşabilmek için alınması gereken öneri ve tedbirler aşağıda sıralanmıştır. Bunlar;

- Anabilim dallarında lisansüstü eğitim kapsamında gerçekleştirilecek hedefler için ise yeterli sayıda profesör ve doçent öğretim üyesi ihtiyacı bulunması,
- Enstitünün derslikleri, konferans salonları ve sosyal alanları ile bağımsız bir mekana kavuşturulması,
- Açılacak yeni lisansüstü eğitim programlarında ve disiplinler arası eğitim alanlarında uzmanlaşmış öğretim üyelerine ihtiyaç duyulması,
- Yeni program açma ölçütlerinin gözden geçirilerek gerekirse bir yönerge ile anabilim dalı başkanlıklarına duyurulması.
- Disiplinlerarası anabilim dalı kurma çabalarının desteklenmesi,
- Mevcut ÖYP (Öğretim Üyesi Yetiştirme Programı) programından kaynaklanan bazı sorunların ve belirsizliklerin giderilmesi,
- Enstitüyü daha iyi öğrencilerin tercih etmesi yönünde gayret gösterilmesi,
- Mezunlar ile ilişkilerin güçlendirilmesi,
- Enstitünün mali kaynaklarının bütçe imkanları dahilinde artırılmasına ihtiyaç duyulmasıdır.

V. İÇ KONTROL GÜVENCE BEYANI

Harcama yetkilisi olarak yetkim dahilinde; *2018 Yılı Birim Faaliyet Raporu*'nda yer alan bilgilerin güvenilir, tam ve doğru olduğunu beyan ederim.

Bu Raporda açıklanan faaliyetler için idare bütçesinden harcama birimimize tahsis edilmiş kaynakların etkili, ekonomik ve verimli bir şekilde kullanıldığını, görev ve yetki alanım çerçevesinde iç kontrol sisteminin idari ve mali kararlar ile bunlara ilişkin işlemlerin yasallık ve düzenliliği hususunda yeterli güvenceyi sağladığını ve harcama birimimizde süreç kontrolünün etkin olarak uygulandığını bildiririm.

Bu güvence, harcama yetkilisi olarak sahip olduğum bilgi ve değerlendirmeler, iç kontroller, iç denetçi raporları ile Sayıştay raporları gibi bilgiler dahilindeki hususlara dayanmaktadır.

Burada raporlanmayan, idarenin menfaatlerine zarar veren herhangi bir husus hakkında bilgim olmadığını beyan ederim.
Trabzon, 24.01.2019



Prof. Dr. Yusuf SÜRME
Enstitü Müdürü