



KARADENİZ TEKNİK ÜNİVERSİTESİ

Sosyal Bilimler Enstitüsü

2017 Birim Faaliyet Raporu



Ocak 2018 Trabzon

İÇİNDEKİLER

BİRİM YÖNETİCİSİ SUNUŞU.....	2
I- GENEL BİLGİLER.....	3
A. Misyon ve Vizyon	3
B. Yetki, Görev ve Sorumluluklar	3
C. İdareye İlişkin Bilgiler.....	3
1- Fiziksel Yapı	4
2- Örgüt Yapısı	6
3- Bilgi ve Teknolojik Kaynaklar	6
4- İnsan Kaynakları.....	7
5- Sunulan Hizmetler	9
6- Yönetim ve İç Kontrol Sistemi	12
II- FAALİYETLERE İLİŞKİN BİLGİ ve DEĞERLENDİRMELER.....	12
A-Mali Bilgiler.....	12
1. Bütçe Uygulama Sonuçları	12
B- Performans Bilgileri.....	13
1- Faaliyet ve Proje Bilgileri.....	13
2- Performans Sonuçları Tablosu	14
III- KURUMSAL KABİLİYET ve KAPASİTENİN DEĞERLENDİRİLMESİ.....	14
A- Üstünlükler	14
B -Zayıflıklar	15
C- Değerlendirme.....	15
IV. ÖNERİ ve TEDBİRLER	15
V. İÇ KONTROL GÜVENÇE BEYANI.....	16

BİRİM YÖNETİCİSİ SUNUŞU



Günümüzde klasik kamu yönetimi anlayışı, yerini stratejilere dayalı yeni kamu yönetimi yaklaşımına bırakmıştır. İlişkilerin iç içe geçtiği ve birbirini etkilediği rekabetçi bir ortamda belirlenen hedeflere ulaşmak için dünyadaki gelişmelerin yakından takip edilmesi ve kurum yapılarının ona göre düzenlenmesi gerekmektedir.

Bir kurumun sağlıklı bir şekilde yapılanması için iç ve dış çevre analizlerine ihtiyaç vardır. İç çevre analizi kurumun güçlü ve zayıf yanlarını belirleyerek, güçlü yanlarını koruma, zayıf yanlarını düzeltme şeklinde bir yapı güçlendirmesine imkan verir. Dış çevre analizi ise kurumun önündeki fırsat ve tehditlerin belirlenmesi ile stratejik planda yol haritasının uygun alternatifleri barındırmasını sağlar.

Stratejik yönetim anlayışı, iyi çalışılmış bir stratejik plan üzerine kurulabilir. Bunun için stratejik yönetimi bilen yönetici ve uzmanlara ihtiyaç vardır. Bu alandaki açıklar giderilmeden yapılacak planlamaların kurumu hedefe taşıması güçtür.

Kurumların belirlenen amaçları gerçekleştirebilmesi için süreçlerin sağlıklı yönetilmesi kadar geri besleme ve düzeltme fonksiyonunun da iyi çalışması gerekir. Bunun için denetim önemli bir uzmanlık iç kontrol ise toplam kaliteye ulaşmada *sıfır hata* amacının en etkili aracıdır. Stratejik planlamada performans esaslı bütçeleme ilkeleri, mali şeffaflık ve hesap verme unsurlarının dikkate alınması iç kontrol açısından önemlidir.

Kamu Mali Yönetimi ve Kontrol Kanunu ile kamu idarelerine *faaliyet raporu* hazırlama zorunluluğu getirilmiştir. Kamu Mali Yönetimi ve Kontrol Kanunu'nun 41. maddesi ise harcama birimlerinin üst yöneticilerine her yıl faaliyet raporu hazırlama sorumluluğu yüklemektedir. Böylece kamu hizmetlerini yürütenlerin daha fazla sorumluluk üstlenmesi, kamu idarelerinin performansının artması, yasama denetiminin daha etkili olması hedeflenmektedir.

Kamu kurumlarında şeffaflık ve hesap verilebilirlik kadar toplumun bilgilendirilmesi de faaliyet raporlarını önemli kılmaktadır. Enstitümüzün '2017 Yılına Ait Birim Faaliyet Raporu' bu düşünceler ile hazırlanmış olup, başta paydaşlarımız olmak üzere herkesin görüş ve önerine her zaman açıktır.

Prof. Dr. Yusuf SÜRME
Müdür

I- GENEL BİLGİLER

A. Misyon ve Vizyon

Misyon

Enstitü'nün misyonu, lisansüstü eğitimde nitelikli, rekabet edebilir bilim uzmanları yetiştirmek, bilgiye erişmeyi bilen, bilgiyi üreten, kullanan ve yaygınlaştıran, araştırma becerilerine sahip, bağımsız ya da ekip halinde çalışabilen bireyler yetiştirmektir.

Vizyon

Enstitüsü'nün vizyonu evrensel bilimi, teknolojik gelişmeleri, topluma doğrudan katkı sağlayan çalışmalarını ön plana alan, nitelikli eğitim, öğrenim, araştırma ve geliştirme faaliyetleri yürüten bir kurumsal yapıyı kurmaktır.

B. Yetki, Görev ve Sorumluluklar

Enstitüsü'nün temel amacı, çeşitli bilim - sanat dallarında ve sosyal bilimler alanında yüksek lisans/doktora ve sanatta yeterlilik programları açarak, sosyal bilimler alanında Karadeniz Teknik Üniversitesi'ndeki lisansüstü eğitimi sürdürmektir. Enstitümüz, bilimsel gelişmeleri de takip ederek sürdürdüğü lisansüstü çalışmalarını sırasında üst düzeyde bilimsel çalışmalar yapmak, teşvik etmek, bilgi üreterek ulusal gelişme ve kalkınmaya da destek vermektedir. Bu görev ve sorumluluklar Yükseköğretim Kanunu'nda belirtilen Lisansüstü Eğitim ve Öğretim Yönetmeliği çerçevesinde hazırlanan ve Karadeniz Teknik Üniversitesi Senatosu tarafından kabul edilen *Karadeniz Teknik Üniversitesi - Lisansüstü Eğitim-Öğretim ve Sınav Yönetmeliği* kapsamında yerine getirilir. Enstitümüz, Yükseköğretim Kanunu, Yükseköğretim Personel Kanunu, Kamu İhale Kanunu, Yükseköğretim Kurumları Teşkilatı Kanunu, Kamu Mali Yönetimi ve Kontrol Kanunu, Devlet Memurları Kanunu, Lisansüstü Eğitim - Öğretim Enstitülerinin Teşkilat ve İşleyiş Yönetmeliği, Üniversitelerde Akademik Teşkilat Yönetmeliği, Lisansüstü Eğitim ve Öğretim Yönetmeliği, Yurtiçinde ve Yurtdışında Görevlendirmelerde Uyulacak Esaslara İlişkin Yönetmelik, Yükseköğretim Kurumları Disiplin Yönetmeliği ile Üniversiteler Yayın Yönetmeliği'nde yer alan idari görevleri de yerine getirmektedir.

C. İdareye İlişkin Bilgiler

Karadeniz Teknik Üniversitesi (KTÜ) - Sosyal Bilimler Enstitüsü, T.C. Bakanlar Kurulu'nun 41 sayılı Yükseköğretim Kurumları Teşkilatı Hakkında Kanun Hükmünde Kararnamesi ile 20.07.1982 tarihinde kurulmuştur.

Enstitümüz bünyesinde 17 anabilim dalına bağlı 12'si doktora, 23'ü tezli yüksek lisans, 1'i sanatta yeterlilik, 2'si uzaktan eğitim tezsiz yüksek lisans ve 3'ü de II. öğretim tezsiz yüksek lisans olmak üzere toplam 41 lisansüstü program ile öğretim hizmetini sürdürmektedir.

Enstitümüz, Karadeniz Teknik Üniversitesi'nin üstlendiği genel misyon ile uyumlu, evrensel bilim ışığında, kendisine bağlı tüm anabilim ve anasanat dallarında lisansüstü eğitimin niteliğini artırarak Türkiye ve diğer ülkelere ihtiyaç duyulan nitelikli araştırmacı, uzman ve öğretim elemanlarının yetiştirilmesine katkıda bulunmaktadır.

Enstitümüz, yarının üniversite öğrencilerini yetiştirecek öğretim elemanlarına bilginin evrensel zemininde, ulusal ve uluslararası sahalarda ihtiyaç duyacakları akademik formasyonu; araştırmacılarına ise bilim insanının taşıması gereken ruh ve niteliği kazandırmak felsefesiyle 36 yıldır faaliyetlerini yürütmektedir.

Yeni dönemde hedefimiz, benimsediğimiz hayat boyu öğrenme anlayışı doğrultusunda, varolan lisansüstü programlarda kaliteyi artırmak; bilim ve teknolojiye yaşanacak gelişmeler ışığında bireysel, toplumsal ve küresel ölçekte ihtiyaç duyulacak yeni programlar açmak, böylece daha çok sayıda kişiye lisansüstü eğitim fırsatı verebilmektir.

1- Fiziksel Yapı

1.1.Karadeniz Teknik Üniversitesi Taşınmazlarının Dağılımı

Yerleşke Adı	Mülkiyet Durumuna Göre Taşınmaz Alanı (m ²)			Toplam (m ²)
	Üniversite	Maliye Hazine	Diğer	
Kanuni (İktisadi ve İdari Bilimler Fakültesi Giriş Katı)	714	-	-	714

1.2.Karadeniz Teknik Üniversitesi Kapalı Alanların Dağılımı

Birim	MEVCUT FİZİKİ KAPALI ALANLAR (m ²)								
	İdari Alanlar (Akademik ve İdari Personel Alanları)		Eğitim Alanları		Sosyal Alanlar (m ²)	Sirkülasyon Alanı (m ²)	Spor Alanları		Toplam (m ²)
	(Akademik)	(İdari)	Derslik (m ²)	Laboratuvar (m ²)			Açık Spor Tesisleri (m ²)	Kapatıl. Spor Tesisleri (m ²)	
Sosyal Bilimler Enstitüsü	84	112	0	0	16	311	0	0	523

1.3. Taşınmaz ve Taşınır Malzeme Listesi

1.3.1. Taşınır Malzeme Listesi

Hesap Kodu	I. Düzey Kodu	II. Düzey Kodu	DAYANIKLI TAŞINIRLAR	Ölçü Birimi	Miktar
253			Tesis, Makine ve Cihazlar		
253	1		Tesisler Grubu		
253	1		Taşınmaz olarak değerlendirildiğinden Taşınır Kod Listesine alınmamıştır. Sadece muhasebe detay hesap planlarında yer alacaktır.		
253	2		Makineler ve Aletler Grubu		
253	2	1	Tarım ve Ormancılık Makineleri ve Aletleri		
253	2	2	İnşaat Makineleri ve Aletleri		
253	2	3	Atölye Makineleri ve Aletleri		
253	2	4	İş Makineleri ve Aletleri		
253	2	5	Güç Elektroniği ve Basınçlı Makineler ile Aletleri		
253	2	6	Posta Makineleri		
253	2	7	Paketleme Makineleri		
253	2	8	Etiketleme ve Numaralandırma Makineleri		
253	2	9	Ayırma, Sınıflandırma Makineleri		
253	2	10	Matbaacılıkta Kullanılan Makine ve Aletler		
253	3		Cihazlar ve Aletler Grubu		
253	3	1	Yıkama, Temizleme ve Ütüleme Cihaz ve Araçları		
253	3	2	Beslenme/Gıda ve Mutfak Cihaz ve Aletleri		
253	3	3	Kurtarma Amaçlı Cihaz ve Aletler		
253	3	4	Ölçüm, Tartı, Çizim Cihazları ve Aletleri		
253	3	5	Tıbbi ve Biyolojik Amaçlı Kullanılan Cihazlar ve Aletler		
253	3	6	Araştırma ve Üretim Amaçlı Cihazları ve Aletleri		
253	3	7	Müzik Aletleri ve Aksesuarları		
253	3	8	Spor Amaçlı Kullanılan Cihaz ve Aletler		
255			Demirbaşlar Grubu		
255	1		Döşeme ve Mefruşat Grubu		
255	1	1	Döşeme Demirbaşları		
255	1	2	Temsil ve Tören Demirbaşları		
255	1	3	Koruyucu Giysi ve Malzemeler		
255	1	4	Seyahat, Muhafaza ve Taşıma Amaçlı Demirbaş Niteliğindeki Taşınır		
255	1	5	Hastanede Kullanılan Demirbaş Niteliğindeki Taşınır		

255	2		Büro Makineleri Grubu		
255	2	1	Bilgisayarlar ve Sunucular	Adet	44
255	2	2	Bilgisayar Çevre Birimleri	Adet	15
255	2	3	Tekser ve Çoğaltma Makineleri	Adet	3
255	2	4	Haberleşme Cihazları	Adet	9
255	2	5	Ses, Görüntü ve Sunum Cihazları	Adet	7
255	2	6	Aydınlatma Cihazları		
255	2	99	Diğer Büro Makineleri ve Aletleri Grubu	Adet	6
255	3		Mobilyalar Grubu		
255	3	1	Büro Mobilyaları	Adet	228
255	3	2	Misafirhane, Konaklama ve Barınma Amaçlı Mobilyalar	Adet	8
255	3	3	Kafeterya ve Yemekhane Mobilyaları		
255	3	4	Bebek ve Çocuk Mobilyası ve Aksesuarları		
255	3	5	Seminer ve Sunum Amaçlı Ürünler		
255	4		Beslenme/Gıda ve Mutfak Demirbaşları Grubu		

1.4. Sosyal Alanlar

1.4.1. Kongre ve Kültür Merkezleri/Çok Amaçlı Salonlar

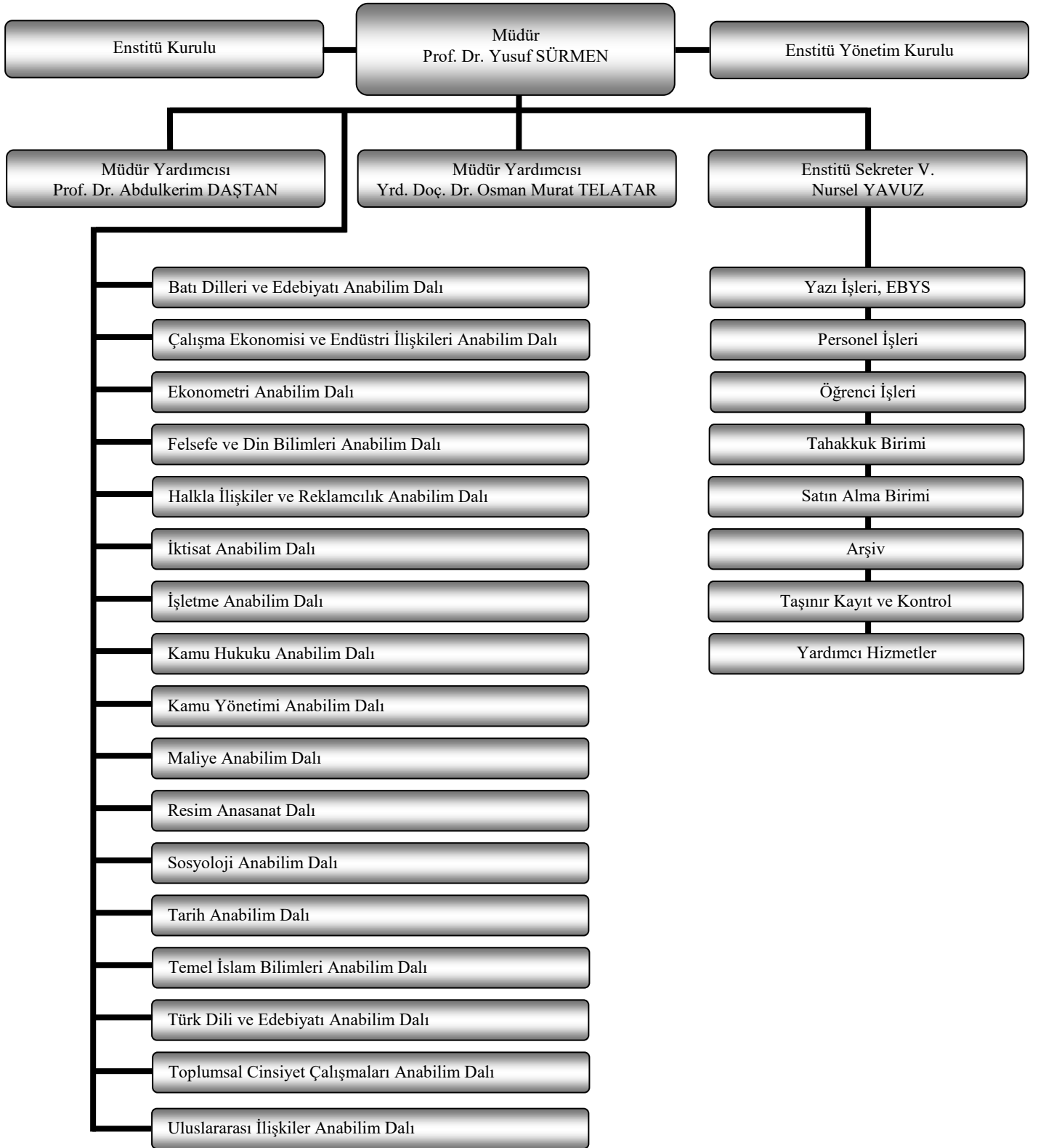
Birim Adı	Kampüs Adı	Toplantı Salonu, Konferans Salonu, Eğitim Salonu		
		Salon Adı	Alan (m ²)	Kapasite (Kişi)
Sosyal Bilimler Enstitüsü	Kanuni	Toplantı Salonu	36 m ²	22
Sosyal Bilimler Enstitüsü	Kanuni	Seminer Salonu	36 m ²	24

1.5. Hizmet Alanları

1.5.1. Akademik / İdari Personel Hizmet Alanları

	Sayısı(Adet)	Alanı(m ²)	Kullanan Sayısı (Kişi)
Akademik Çalışma Odası	3	84	3
İdari Çalışma Odası	6	112	6
Toplam	9	196	9

2- Örgüt Yapısı



3- Bilgi ve Teknolojik Kaynaklar

- Yazışmalar Elektronik Belge Yönetim Sistemi (EBYS) üzerinden yapılmaktadır,
- Öğrenci alımı başvuruları online olarak yapılmaktadır,
- Personel ve öğrencilere yönelik SMS (Short Message Service - Kısa Mesaj Hizmeti) bilgilendirmesi yapılmaktadır,

- Sosyal Bilimler Dergisi online ve basılı olarak yayınlanmaktadır,
- Enstitümüz web sayfasında ders programı vb. bilgilendirmeler sürekli güncel tutulmaktadır,

3.1- Yazılımlar ve Bilgisayarlar (*)

Cinsi	İdari Amaçlı (Adet)	Eğitim Amaçlı (Adet)	Araştırma Amaçlı (Adet)	Toplam
Yazılım	-	-	-	-
Masa Üstü Bilgisayar	16	-	-	16
Taşınabilir Bilgisayar	19	-	-	19

3.2- Diğer Bilgi ve Teknolojik Kaynaklar

Cinsi	İdari Amaçlı (Adet)	Eğitim Amaçlı (Adet)	Araştırma Amaçlı (Adet)
Akıllı Tahta			
Projeksiyon Cihazı		3	
Slayt Makinesi			
Tepegöz			
Episkop			
Barkot Okuyucu			
Baskı Makinesi			
Fotokopi Makinesi	1		
Faks	2		
Fotoğraf Makinesi	1		
Kameralar			
Televizyonlar			
Tarayıcılar			
Müzik Setleri			
Mikroskoplar			
DVD			

4- İnsan Kaynakları

4.1. Akademik Personel

	Kadroların Doluluk Oranına Göre		
	Dolu	Boş	Toplam
Profesör	-	-	-
Doçent	-	-	-
Y.Doçent	-	-	-
Öğretim Üyeleri Toplamı			
Öğretim Görevlisi	-	-	-
Okutman	-	-	-
Çevirici	-	-	-
Eğitim-Öğretim Planlamacısı	-	-	-
Araştırma Görevlisi	52	-	52
Uzman	-	-	-
Öğretim Üyesi Dışındaki Akademik Personel Toplamı			
Genel Toplam	52	-	52

4.2. Akademik Personelin Yaş İtibariyle Dağılımı

Akademik Personelin Yaş İtibariyle Dağılımı						
	21-25 Yaş	26-30 Yaş	31-35 Yaş	36-40 Yaş	41-50 Yaş	51- Üzeri
Kişi Sayısı	0	34	16	2	-	-
%	0	65,38	30,76	3,84	0	0

4.3. İdari Personel

İdari Personel (Kadroların Doluluk Oranına Göre)			
	Dolu	Boş	Toplam
Genel İdari Hizmetleri	5	-	5
Sağlık Hizmetleri Sınıfı	-	-	-
Teknik Hizmetleri Sınıfı	1	-	1
Eğitim ve Öğretim Hizmetleri Sınıfı	-	-	-
Avukatlık Hizmetleri Sınıfı	-	-	-
Din Hizmetleri Sınıfı	-	-	-
Yardımcı Hizmetler Sınıfı	-	-	-
Toplam	6	-	6

4.4. İdari Personelin Eğitim Durumu

İdari Personelin Eğitim Durumu					
	İlköğretim	Lise	Önlisans	Lisans	Yüksek Lisans .ve Doktora
Kişi Sayısı	-	1	1	4	-
%	0	16,66	16,66	66,64	0

4.5. İdari Personelin Hizmet Süreleri

İdari Personelin Hizmet Süresi						
Açıklama	1 – 3 Yıl	4 – 6 Yıl	7 – 10 Yıl	11 – 15 Yıl	16 – 20 Yıl	21 - Üzeri
Kişi Sayısı	-	-	4	-	-	2
%	0	0	66,66	0	0	33,33

4.6. İdari Personelin Yaş İtibariyle Dağılımı

İdari Personelin Yaş İtibariyle Dağılımı						
Açıklama	21-25 Yaş	26-30 Yaş	31-35 Yaş	36 - 40 Yaş	41 - 50 Yaş	51- Üzeri
Kişi Sayısı	-	-	3	-	2	1
%	0	0	49,98	0	33,32	16,66

4.7. Personelin Cinsiyet Dağılımı

Kadın Erkek Personel Dağılımı Sayıları					
Açıklama	Kadın	Erkek	Toplam	Kadın (%)	Erkek (%)
Akademik Personel	21	31	52	40,38	59,62
İdari Personel	3	3	6	50	50
Toplam	24	34	58	41,37	58,63

4.8. Yıllar İtibarı ile Personel Sayılarının Dağılımı

Personel Sınıfı	2015 Yılı	2016 Yılı	2017 Yılı
Akademik Personel	-	74	52
Yabancı Uyruklu Akademik Personel	-	-	-
İdari Personel	5	6	6
Sözleşmeli İdari Personel (4/b)	-	-	-
İşçi	-	-	-
Toplam	5	80	58

5- Sunulan Hizmetler

5.1- Eğitim Hizmetleri

5.1.1- Öğrenci Sayıları

		Fakülteler	Yüksekokullar	Enstitüler	Meslek Yüksekokulları	Toplam
Örgün Öğretim	Erkek	-	-	939	-	939
	Kız	-	-	832	-	832
	Toplam	-	-	1771	-	1771
II. Öğretim	Erkek	-	-	38	-	38
	Kız	-	-	12	-	12
	Toplam	-	-	50	-	50
Uzaktan Eğitim	Erkek	-	-	381	-	381
	Kız	-	-	49	-	49
	Toplam	-	-	430	-	430
Toplam Erkek		-	-	1358	-	1358
Toplam Kız		-	-	893	-	893
Genel Toplam		0	0	2251	0	2251

5.1.2- Yabancı Dil Hazırlık Sınıfı Öğrenci Sayıları

Yabancı Dil Eğitimi Gören Hazırlık Sınıfı Öğrenci Sayıları ve Toplam Öğrenci Sayısına Oranı								
Birim Adı	Örgün Öğretim			II. Öğretim			Örgün ve II. Öğretim Toplamı(a) Sayı	Yüzde
	Erkek	Kadın	Toplam.	Erkek	Kadın	Toplam		
Sosyal Bilimler Enstitüsü	192	131	323	-	-	-	323	14,34

5.1.3. Yüksek Lisans ve Doktora Programları

Enstitülerdeki Öğrencilerin Yüksek Lisans (Tezli/ Tezsiz) ve Doktora Programlarına Dağılımı					
Birim Adı	Program Sayısı	Yüksek Lisans Yapan Sayısı		Doktora Yapan Sayısı	Toplam
		Tezli	Tezsiz		
Sosyal Bilimler Enstitüsü	38	1442	480	329	2251
Toplam	38	1442	480	329	2251

5.1.4. Yabancı Uyruklu Öğrenciler

Yabancı Uyruklu Öğrencilerin Sayısı ve Bölümleri			
	Kız	Erkek	Toplam
Fakülteler	-	-	-
Yüksekokullar	-	-	-
Enstitüler	35	72	107
Meslek Yüksekokulları	-	-	-
Toplam	35	72	107

Enstitümüz, Üniversitemizin genel politikaları doğrultusunda yabancı uyruklu öğrencilere lisansüstü eğitim vererek, o öğrencilerin mensup oldukları ülkelerde bilim insanlarına duyulan gereksinimi karşılamak için gerekli ve yeterli çalışmalar yapmıştır. Şu an itibarı ile Enstitüsü bünyesinde 91 yabancı uyruklu öğrenci öğrenime devam etmektedir. Bu sayının artırılması amacıyla, Enstitümüzün tanıtımı için web-sayfamızın gerekli bölümlerinin İngilizceye çevrilmesi planlanmaktadır.

5.1.5. Engelli öğrenci Sayıları

Engelli Öğrenci Sayıları			
Açıklama	Erkek	Kız	Toplam
Önlisans/Lisans/Yükseklisans	1	0	1

5.1.6. Alanlarına göre öğrenci sayıları

Öğrenci Sayıları			
Birimin Adı	Önlisans	Lisans	Yüksek Lisans/Doktora
Doğa ve Mühendislik Bilimleri Programları Toplam Öğrenci Sayısı	-	-	-
Beşeri ve Sosyal Bilimler Programları Toplam Öğrenci Sayısı	-	-	2251
Sağlık Bilimleri Programları Toplam Öğrenci Sayısı	-	-	-
Toplam	0	0	2251

5.1.7. Yatay Geçiş Sayıları

	Kurum dışı		Kurum içi
	Gelen	Giden	Geçiş Yapan
Toplam	1	3	-

5.1.8 Yıllar İtibarı ile Erasmus – Farabi - Mevlana Programları Hareketliliği

Erasmus	2015	2016	2017
İkili Anlaşma Yapılan Yükseköğretim Kurumu Sayısı	41	37	56
Ülke Sayısı	5	13	13
Giden Öğrenci Sayısı	11	15	15
Gelen Öğrenci Sayısı	4	1	1
Gelen Öğretim Elemanı Sayısı	-	-	-
Giden Öğretim Elemanı Sayısı	-	-	-
Uluslararası Değişim Programlarına Dahil Olan Program Sayısı	14	14	14

Farabi	2015	2016	2017
İkili Anlaşma Yapılan Yükseköğretim Kurumu Sayısı	94	94	95

Giden Öğrenci Sayısı	-	-	-
Gelen Öğrenci Sayısı	1	1	-
Gelen Öğretim Elemanı Sayısı	-	-	-
Giden Öğretim Elemanı Sayısı	-	-	-
Ulusal Değişim Programlarına Dahil Olan Program Sayısı	51	35	35

Mevlana	2015	2016	2017
İkili Anlaşma Yapılan Yükseköğretim Kurumu Sayısı	7	7	7
Ülke Sayısı	6	4	6
Giden Öğrenci Sayısı	-	-	-
Gelen Öğrenci Sayısı	-	-	-
Gelen Öğretim Elemanı Sayısı	-	-	-
Giden Öğretim Elemanı Sayısı	-	-	-
Ulusal Değişim Programlarına Dahil Olan Program Sayısı	10	10	10

5.1.9. Mezun Öğrenci sayıları

	Fakülteler	Yüksekokullar	Enstitüler	Meslek Yüksekokulları	Toplam
Örgün Öğretim	-	-	96	-	96
II. Öğretim	-	-	10	-	10

5.2. Kültür Hizmetleri

Tiyatro ve Oyunlar	
Konser ve Müzikal	
Gösteri	
Söyleşi	Ekonomi ve Felsefe Toplantıları - 136 (16 Mart 2017) "Mekânın İronisi: Bir Deliler Evinin Yalan Yanlış Anlatılan Kısa Tarihi" Arş. Görv. Betül BAYRAKTAR
	Ekonomi ve Felsefe Toplantıları - 137 (30 Mart 2017) "Çay Üretiminde Ürün Çeşitliliği ve Organik Çaya Geçiş Süreci" ÇAYKUR Genel Müdürü İmdat SÜTLÜOĞLU
	Ekonomi ve Felsefe Toplantıları - 138 (13 Nisan 2017) "Rus Göçü Ve İstanbul" Prof. Dr. Sevinç ÜÇGÜL
	Ekonomi ve Felsefe Toplantıları - 139 (04 Mayıs 2017) "Muhasebe Felsefesinin Bilim Dünyasındaki Yeri ve Önemi" Dursun Ali YAZ
	Ekonomi ve Felsefe Toplantıları - 140 (18 Mayıs 2017) "Osmanlı İstanbul'unda Sosyal Hayat ve Uygulanan Yasaklar" Öğr. Görv. İhsan ERDİNÇLİ
	Ekonomi ve Felsefe Toplantıları - 141 (26 Ekim 2017) "Toplum Mühendisliği ve Türkiye Uygulaması" Doç. Dr. Fazıl KIRKBİR
	Ekonomi ve Felsefe Toplantıları - 142 (09 Kasım 2017) "Beyaz Önlüklü İktisatçıların Yükselişi" Arş. Görv. Selim Koray DEMİREL
	Ekonomi ve Felsefe Toplantıları - 143 (21 Aralık 2017) "Prof. Dr. Sabri Fehmi ÜLGENER ve Osmanlı-Türk Toplumunda İktisadi Geri Kalmışlık Sorunsalı" Yrd. Doç. Dr. Mehmet DİNÇASLAN

6- Yönetim ve İç Kontrol Sistemi

Üniversitemiz “Özel Bütçeli İdare” olarak Kamu Mali Yönetimi ve Kontrol Kanunu’nun (II) sayılı Cetvelinin (A) Bölümünde sayılan Yükseköğretim Kurulu, Üniversiteler ve Yüksek Teknoloji Enstitüleri içerisinde yer almaktadır. Kamu Mali Yönetimi ve Kontrol Kanunu, mali saydamlık, hesap verilebilirlik, kamu kaynaklarının etkili, verimli ve ekonomik kullanımı gibi iyi mali yönetim ilkelerini esas almaktadır. Kamu Mali Yönetimi ve Kontrol Kanunu ile tüm kamu idarelerin olduğu gibi Üniversitemizin de gelir, gider, varlık ve yükümlülüklerine ilişkin yürütülen mali karar ve işlemlerde; kamu kaynaklarının etkili, ekonomik ve verimli bir şekilde kullanılıp kullanılmadığı denetlenmektedir. Bu amaçla genel yönetim bütçesi, Üniversitemizin stratejik planı ve bütçesi, bütçe tertibi, kullanılabilir ödenek tutarı, performans programı vb. ölçütler dikkate alınarak bir harcama birimi olarak Enstitümüzün de kaynaklarının etkili, ekonomik ve verimli bir şekilde kullanılmasını sağlamak üzere yürütülen tüm mali karar ve işlemler mali kontrol ve değerlendirmeye tabi tutulmaktadır. Bu çerçevede mali işlemlerin yapılması sürecinde işlemler, harcama yetkililerince mevzuata uygunluk açısından kontrol edilmektedir. Enstitümüzün yapılan faaliyetler yıllık raporlar halinde düzenlenmekte ve ilgili kurum/ kuruluşlara gönderilmektedir.

II- FAALİYETLERE İLİŞKİN BİLGİ ve DEĞERLENDİRMELER

A-Mali Bilgiler

1. Bütçe Uygulama Sonuçları

1.1. Bütçe Giderleri

Ekonomik Düzeyde 2017 Yılı Ödenek Kullanım Durumu				
	Başlangıç Ödeneği	Toplam Ödenek	Toplam Harcama	Gerçekleşme Oranı (%)
Bütçe Giderleri Toplamı				
Personel Giderleri	6.183.000,00	6.041.200,00	6.019.286,32	99,63
SGK Devlet Primi Giderleri	504.000,00	431.800,00	431.761,93	99,99
Mal ve Hizmet Alımı Giderleri	47.000,00	73.000,00	66.614,70	91,25
Cari Transferler	-	-	-	-
Sermaye Giderleri	-	-	-	-

Lisansüstü eğitim - öğretim faaliyetlerinin yürütülmesi ile ilgili ders programları yönetmelik esaslarına uygun düzenlenmiştir. Buk kapsamda öğretim üyelerinin ek ders, danışmanlık, sınav ücreti, yolluk ve benzeri hak edişleri ile idari personelin maaş ve diğer özlük haklarına yönelik ödemeleri Merkezi Yönetim Harcama Belgeleri Yönetmeliği ile Ön Ödeme Usul Ve Esasları Hakkında Yönetmelik Hükümlerine göre gerçekleştirilmiştir.

1.2. Mali Denetim Sonuçları

Enstitümüzde iç ve dış mali denetim Strateji Geliştirme Dairesi tarafından yapılmaktadır. Bu sebep ile oluşabilecek raporlarda yer alan tespit ve değerlendirmeler ile bunlara karşı alınan ya da alınacak tedbirler ve yapılacak işlemlere bu başlık altında yer verilememiştir. Dış denetim Sayıştay tarafından gerçekleştirilmektedir. Sayıştay tarafından yapılacak harcama sonrası dış denetimin amacı; genel yönetim kapsamındaki kamu idarelerinin hesap verme sorumluluğu çerçevesinde,

yönetimin mali faaliyet, karar ve işlemlerinin kanunlara, kurumsal amaç, hedef ve planlara uygunluk yönünden incelenmesi ve sonuçlarının raporlanmasını kapsamaktadır.

B- Performans Bilgileri

1- Faaliyet ve Proje Bilgileri

Faaliyet Bilgileri

Kurum ve Diğer Kuruluşlar/ Üniversiteler Tarafından Düzenlenen Ulusal ve Uluslararası Bilimsel Toplantı Sayısı / Katılan Sayısı

Açıklama	Üniversitemiz Tarafından Düzenlenen Ulusal ve Uluslararası Bilimsel Toplantıların Sayısı		Diğer Üniversiteler ve Diğer Kuruluşlar Tarafından Düzenlenen Ulusal ve Uluslararası Bilimsel Toplantılara Katılan Öğretim Elemanlarının Sayısı	
	Ulusal	Uluslararası	Ulusal	Uluslararası
Kongre	-	-	4	12
Sempozyum	-	-		15
Konferans	-	-	2	5
Panel	-	-		
Eğitim Semineri	-	-	1	2
Açık Oturum	-	-		1
Söyleşi	8	-		
Tiyatro	-	-		1
Konser	-	-		1
Sergi	-	-	1	2
Toplam	8	0	8	39

1.2.Yayımlarla İlgili Faaliyet Bilgileri

Yayın Türü	2016	2017	
SCI, SSCI-Exp, AHCI Dergilerinde Yayımlanan Makale Sayıları (KTÜ adresli)	3	9	
Uluslararası Kuruluşlara Üyeleştiği Olan Akademik Personel Sayısı	2	2	
Dergilerde Hakem Olarak Görev Yapan Akademik Personel Sayısı	Ulusal	-	1
	Uluslararası	-	2
	Toplam	0	3
Patent (alanında tescillenmiş patent)	Ulusal	-	-
	Uluslararası	-	-
	Toplam	0	0
Editörlük (ulusal ve uluslararası yayın evleri tarafından yayımlanan kitap/dergilerde)	Ulusal	2	1
	Uluslararası	-	1
	Toplam	2	2
Bildiriler ya da Özetlerin Yer Aldığı Kitap	Ulusal	2	1
	Uluslararası	17	58
	Toplam	19	59
Kitap (ulusal ve uluslararası yayın evleri tarafından yayımlanan)	Ulusal	5	4
	Uluslararası	-	3
	Toplam	5	7

Tezler	Yüksek Lisans	2	3
	Doktora	-	-
	Toplam	2	3
Çeviri	Kitap	1	1
	Makale	1	4
	Toplam	2	5
Bildiri	Ulusal	11	10
	Uluslararası	23	88
	Toplam	34	98
Akademik Personelin Aldığı Ödül Sayısı	Ulusal	-	1
	Uluslararası	1	3
	Toplam	1	4

2- Performans Sonuçları Tablosu

2.1. 2017 Yılı Performans Programı Gerçekleşme Sonuçları

Hedeften Sorumlu Birim		Enstitüler		
Performans Hedefi - 2		Lisansüstü Eğitim - Öğretimin Geliştirilmesi		
Performans Göstergeleri		2017 Hedef	2017 Gerçekleşme	Gerçekleşme (%)
1	Lisansüstü Öğrenci Sayısı	3350	2251	67,19
2	Disiplinlerarası Lisansüstü Program Sayısı	-	-	-
3	Disiplinlerarası Lisansüstü Programlara Başvuru Yapan Öğrenci Sayısı	-	-	-
4	Tezsiz Yüksek Lisans Programlarının Sayısı	6	5	83,33
5	Tezsiz Yüksek Lisans Programlarına Başvuran Öğrenci Sayısı	800	480	60,00

2016-2017 Eğitim-Öğretim Yılı Bahar Yarıyılı'nda Enstitümüzün Lisansüstü Programlarına öğrenci alımı yapılmadığından öngörülen hedef gerçekleştirilmemiştir.

III- KURUMSAL KABİLİYET ve KAPASİTENİN DEĞERLENDİRİLMESİ

Enstitüsü ile ilgili yukarıda yapılan kurumiçi değerlendirilmede yapılan tespitlere göre; Güçlü Üstünlükler - Zayıflıklar aşağıda belirtilmiştir. Bunlar;

A- Üstünlükler

- Kanun ve yönetmeliklere titizlikle uyan, genç, dinamik, yetkin ve sürekli gelişmeleri takip eden bir yönetimin olması,
- Takım ruhu içinde çalışan şeffaf ve paylaşımcı bir yönetimin olması,
- Gerekliğinde karar verme yetkisini alabilen, sorunları çözme konusunda istekli ve özverili idari personelin olması,
- İdari ve akademik birimlerle uyumlu çalışılması,
- Çoğu anabilim dalında lisansüstü eğitim-öğretim açısından yeterli akademik kadroya sahip olunması,
- Üst yönetim desteği ve idari organizasyonun iyi planlanmış olması,
- Kalite kültürü bilincinde ve sürekli iyileştirme çalışmaları sürdüren yönetimin olması,
- Üniversite Kütüphanesi'nin zengin olması ve online erişim imkanlarına sahip olmasıdır.

B -Zayıflıklar

- İdari personelin yetkinliğini geliştirecek eğitim ve faaliyetlerin eksik olması,
- Enstitüye ait olan mekânın idari ve akademik anlamda daha nitelikli hizmet sunumu için yetersiz olması,
- Araştırma görevlilerinin iş verimliliği hakkında geri bildirim eksikliği olması,
- Uluslararası nitelikteki yayın sayısının yetersiz olması,
- Uluslararası ilişkileri olan öğretim üyesi sayısının yetersiz olması,
- Bazı anabilim dallarında lisansüstü eğitim - öğretim açısından yeterli akademik kadroya sahip olunmaması,
- Kamu, özel sektör ve sivil toplum kurumlarıyla ilişkilerin yetersiz olması,
- Uluslararası kuruluşlarla ilişkilerin yetersiz olmasıdır.

C- Değerlendirme

Enstitümüz kuruluşundan bu yana kendi binası bulunmadığından İktisadi ve İdari Bilimler Fakültesi binasında kendisine tahsis edilen birkaç odada faaliyetlerini sürdürmüştür. Kurumsal kimlik kazanma açısından önemli bir şart olan fiziki yapının oluşturulması halinde, gerek öğretim elemanları ve çalışanlar, gerekse öğrencilerimiz açısından önemli bir mesafe alınmış olacaktır.

Enstitümüzün önemli çalışmalarından birisi de, 2011 Ocak ayı itibarıyla “*Karadeniz Teknik Üniversitesi (KTÜ) Sosyal Bilimler Enstitüsü Sosyal Bilimler Dergisi*” adıyla basılı ve elektronik olarak yayın hayatına başlamış olan Enstitü dergimizdir. Dergimizin 14. sayısı basılmış ve dağıtımı yapılmıştır. Yılda iki kez düzenli olarak basılan dergimize sunulan çalışmalar dergimizin tanınırlığı ve güvenilirliği açısından önemli bir gösterge olarak değerlendirilebilir.

Üniversitemize bağlı olarak açılacak fakülte ve yüksekokullara gerekli ve yeterli akademik eleman atanması durumunda lisansüstü programlara yönelik oluşacak talebin karşılanması noktasında gerekli çalışmalara biran evvel başlanmaktadır.

Enstitümüzde verilmekte olan lisansüstü derslerin AKTS (Avrupa Kredi Transfer ve Biriktirme Sistemi) ve ECTS (European Credit Transfer and Accumulation System),’leri YÖKSİS (Yükseköğretim Bilgi Sistemi)’e girilmiş, diploma eklerinin verilmesine zemin hazırlanmıştır.

Enstitü olarak üstünlüklerin akılcı, doğru, etkili ve insan odaklı olarak kullanılarak zayıf yönleri iyileştirmek ve dış çevredeki fırsatları çok iyi değerlendirip tehditlere karşı da gerekli önlemleri almak hedeflenmektedir. Bu sayede yürütülen lisansüstü eğitim - öğretim hizmetlerin daha kaliteli olacağı ve hizmet verimliliğini artıracacağı öngörülmektedir.

Sonuç olarak; Enstitümüzde yürütülmekte olan lisansüstü eğitimin kalitesinin artırılmasına yönelik kısa vadeli hedeflerimiz içinde yer alan program eğitim amaçları ve çıktılarının belirlenmesi, öğrenim çıktıların oluşturulması kısa sürede tamamlanacaktır. Yüksek lisans ve doktora tezlerinin kalitesinin artmasıyla birlikte Enstitü’ün başarısı da artacaktır. Enstitümüz anabilim dallarında öğretim elemanlarının nitelikli ve yeterli sayıda olması, ders müfredatının dinamik olması, tez çalışmalarının projelerle desteklenme imkanı, öğrencilere sunulan hizmetlerin düzenli hale getirilmesi kısa vadeli hedeflerimizin gerçekleşmesini sağlayacaktır.

IV. ÖNERİ ve TEDBİRLER

Amaç ve hedeflere ulaşabilmek için alınması gereken öneri ve tedbirler aşağıda sıralanmıştır. Bunlar;

- Anabilim dallarında lisansüstü eğitim kapsamında gerçekleştirilecek hedefler için ise yeterli sayıda profesör ve doçent öğretim üyesi ihtiyacı bulunması,
- Enstitünün derslikleri, konferans salonları ve sosyal alanları ile bağımsız bir mekana kavuşturulması,

- Açılacak yeni lisansüstü eğitim programlarında ve disiplinler arası eğitim alanlarında uzmanlaşmış öğretim üyelerine ihtiyaç duyulması,
- Yeni program açma ölçütlerinin gözden geçirilerek gerekirse bir yönerge ile anabilim dalı başkanlıklarına duyurulması.
- Disiplinlerarası anabilim dalı kurma çabalarının desteklenmesi,
- Mevcut Öğretim Üyesi Yetiştirme Programı (ÖYP) programından kaynaklanan bazı sorunların ve belirsizliklerin giderilmesi,
- Enstitüyü daha iyi öğrencilerin tercih etmesi yönünde gayret gösterilmesi,
- Mezunlar ile ilişkilerin güçlendirilmesi,
- Enstitünün mali kaynaklarının bütçe imkanları dahilinde artırılmasına ihtiyaç duyulmasıdır.

V. İÇ KONTROL GÜVENCE BEYANI

Harcama yetkilisi olarak yetkim dahilinde; *2017 Yılı Birim Faaliyet Raporu*'nda yer alan bilgilerin güvenilir, tam ve doğru olduğunu beyan ederim.

Bu Raporda açıklanan faaliyetler için idare bütçesinden harcama birimimize tahsis edilmiş kaynakların etkili, ekonomik ve verimli bir şekilde kullanıldığını, görev ve yetki alanım çerçevesinde iç kontrol sisteminin idari ve mali kararlar ile bunlara ilişkin işlemlerin yasallık ve düzenliliği hususunda yeterli güvenceyi sağladığını ve harcama birimizde süreç kontrolünün etkin olarak uygulandığını bildiririm.

Bu güvence, harcama yetkilisi olarak sahip olduğum bilgi ve değerlendirmeler, iç kontroller, iç denetçi raporları ile Sayıştay raporları gibi bilgim dahilindeki hususlara dayanmaktadır.

Burada raporlanmayan, idarenin menfaatlerine zarar veren herhangi bir husus hakkında bilgim olmadığını beyan ederim.
Trabzon, 22.01.2018

Prof. Dr. Yusuf SÜRME
Müdür