

ÖĞRENCİ DİSİPLİN SORUŞTURMASI PROSEDÜRÜ



KARADENİZ TEKNİK ÜNİVERSİTESİ

► 2019

www.ktu.edu.tr

Bu belge 5070 sayılı elektronik imza kanununa göre güvenli elektronik imza ile imzalanmıştır.

Evrak teyidine <http://e-belge.ktu.edu.tr> adresinden Belge Num.:34453619-302.12.01-E.15306 ve Barkod Num.:2001720 bilgileriyle erişebilirsiniz.

HATIRLATMA


1. Bu prosedürün amacı, soruşturmaların yürürlükte olan yönetmeliğe uygun olarak yapılmasını sağlamak ve öğrenci disiplin soruşturmalarında tespit edilen hataları en aza indirmektir.
2. Uygulamada adı geçen isimler tamamen örnek amaçlıdır.
3. Prosedür, Genel Sekreterlik tarafından hazırlanmıştır.
4. **Bu prosedür hazırlanırken, aşağıdaki kaynaklardan yararlanılmıştır:**
 - a. Üniversite Soruşturma Rehberi, Av. Nuri ARSLAN, Ondokuz Mayıs Ün. Hukuk Müşaviri,
 - b. Soruşturma Rehberi, Gazi Üniversitesi Hukuk Müşavirliği,
 - c. Soruşturmalarda Dikkat Edilecek Hususlar, KTÜ Hukuk Müşavirliği,
 - d. Danıştay Kararları,
 - e. Personel Yönetimi Prof. Dr. Nuri TORTOP
 - f. Memur Disiplin Hukuku, Av. Ömer Asım LİVANELİOĞLU
 - g. Ceza Normu, Ceza Hukuku Düzeni, Prof. Dr. Zeki HAFIZOĞULLARI
 - h. İdari Ceza Hukuku ve Anlamı, Prof. Dr. Feyyaz GÖLCÜKLÜ
 - i. Disiplin Suç ve Cezaları, Prof. Dr. Zehreddin ARSLAN

Bu prosedür hazırlanırken Üniversitemiz Hukuk Müşavirliğinden “danışmanlık desteği” alınmıştır.

Bu prosedüre www.ktu.edu.tr adresi üzerinden



butonunu tıklayarak ulaşabilirsiniz.

	GENEL SEKRETERLİK	Prosedür Numarası	PRS. 2
	ÖĞRENCİ DİSİPLİN SORUŞTURMASI PROSEDÜRÜ	Yayın Tarihi	08.02.2019
		Sayfa Numarası	1/6
		Revizyon Numarası	1

1. AMAÇ

Öğrenci disiplin soruşturması yapmakla görevlendirilen öğretim elemanlarına soruşturma usulleri konusunda yardımcı olmak.

2. KAPSAM

Tüm İktisadi ve İdari Bilimler Fakültesi öğrencilerini kapsar.

3. SORUMLULAR

- 3.1 Fakülteye kayıtlı öğrenciler**, Yükseköğretim Kurulu tarafından yayınlanan Yükseköğretim Kurumları Öğrenci Disiplin Yönetmeliği esaslarına uymaktan,
- 3.2 Dekan**, fakülte öğrencilerinin işlemiş oldukları disiplin suçlarından dolayı soruşturma açma ve ceza verme yetkisini kullanmaktan,
- 3.3 Soruşturmacı**, Şüpheli ya da şüphelilerle ilgili suçları araştırıp, soruşturma dosyasını hazırlamaktan,
- 3.4 Raportör**, kendisine gönderilen soruşturma dosyasını incelemek ve dosya ile ilgili yazılı görüşünü süresi içerisinde Dekana sunmaktan,
- 3.5 Fakülte disiplin kurulu üyeleri**, kurula intikal eden soruşturma dosyası ile ilgili kararı vermekten sorumludur.

4. TANIMLAR

- 4.1 Fakülte**: KTÜ, İktisadi ve İdari Bilimler Fakültesini,
- 4.2 Dekan**: Fakültede soruşturma açmaya yetkili disiplin amirini,
- 4.3 Soruşturmacı**: Soruşturmayı yürütmek üzere görevlendirilen öğretim elemanını,
- 4.4 Fakülte Disiplin Kurulu**: Fakülte Yönetim Kurulunu,
- 4.5 Şüpheli**: Suçu işlediği iddia edilen kişi veya kişileri,
- 4.6 Tanık**: Suçu aydınlatmak amacıyla yazılı bilgisine başvuru olan kişi veya kişileri,
- 4.7 Öğrenci**: Fakültede öğrenim gören kişileri,
- 4.8 Uyarma**: Öğrencinin, öğrencilikle ilgili davranışlarında daha dikkatli olması hususunda yazılı olarak ikaz edilmesini,
- 4.9 Kınama**: Öğrenciye öğrencilikle ilgili kusurlu davranışlarından dolayı kınandığının yazılı olarak bildirilmesini,
- 4.10 Yükseköğretim Kurumundan Bir Haftadan Bir Aya Kadar Uzaklaştırma**: Öğrenciye, yükseköğretim kurumundan bir haftadan bir aya kadar uzaklaştırıldığı ve bu süre içerisinde derslere ve sınavlara katılamayacağı yazılı ile bildirilmesini,
- 4.11 Yükseköğretim Kurumundan Bir Yarı Yıl İçin Uzaklaştırma**: Öğrenciye, yükseköğretim kurumundan bir yarıyıl uzaklaştırıldığı ve bu süre içerisinde öğrencilik haklarından yararlanamayacağı yazılı ile bildirilmesini,
- 4.12 Yükseköğretim Kurumundan İki Yarı Yıl İçin Uzaklaştırma**: Öğrenciye, yükseköğretim kurumundan iki yarıyıl uzaklaştırıldığı ve bu süre içerisinde öğrencilik haklarından yararlanamayacağı yazılı ile bildirilmesini,
- 4.13 Yükseköğretim Kurumundan Çıkarma**: Öğrenciye, bir daha yükseköğretim kurumuna alınmamak üzere öğrencilikten çıkarıldığı yazılı ile bildirilmesini,
- 4.14 Disiplin suçları**: Yükseköğretim Kurumları Öğrenci Disiplin Yönetmeliğinin ikinci bölümünde açıklanan disiplin cezası gerektiren suçları ifade eder.

5. SORUŞTURMA YAPILIRKEN DİKKAT EDİLECEK HUSUSULAR

- 5.1** Soruşturmanın yönetmelikte öngörülen zamanında bitirilmesi.
- 5.2** Yazılı savunma alınması, şüpheliye kendisini rahat savunma imkanı verilmesi.
- 5.3** Şüphelinin daha önce disiplin cezası alıp almadığı, davranış, tavır ve hareketleri, işlediği fiil ve yaptığı hareket dolayısıyla pişmanlık duyup duymadığı gibi hafifletici nedenlerin dikkate alınarak bir alt ceza uygulanıp uygulanmamasına karar verilmesi.
- 5.4** Yapılan keşifler, bilirkişi raporları, alınan savunma, ifade ve toplanan diğer delillere göre ceza önerilmesi, suçla verilen cezanın örtüşmesi,
- 5.5** Kopya delili yanında öğrencinin cevap kağıdının alınarak, değerlendirmeye sokulmasının önlenmesi.
- 5.6** "Biz cezayı verelim, gitsin mahkemede uğraşsın" yaklaşımının terk edilmesi, bu konuda harcanan emek ve heba olan zaman yanında doğru yapılmayan soruşturmalar yüzünden kaybedilen davalar için ödenen mahkeme masraflarının denetimlerde kamu zararı olarak değerlendirildiği.


6. DETAYLAR

6.1 Soruşturma açılması

Suç ve suçlunun ortaya çıkarılabilmesi için, soruşturma başlatılması ve sonuçlandırılması gerekir. Disiplin soruşturması, suç teşkil eden bir fiilin işlendiğini öğrenen (Bu öğrenme yolu, bizzat, kurum içerisinde ya da dışından, ihbar veya şikayet yolu ile adli makamlardan gelen yazı ve dosyalar yolu ile yazılı ve görsel haberleşme araçları vasıtası ile izleme veya denetimler sırasında, idarenin fiilden haberdar olması şeklinde olabilir) disiplin amirinin yazılı onayı ile başlar. Dekan, soruşturmayı bizzat yapabileceği gibi, birim içerisinde soruşturmacı veya komisyon eliyle de yaptırabilir. Soruşturma konusu fiilin mağduru konumunda olan veya soruşturulan kişi ile husumeti bulunan kişi, soruşturmacı olarak atanamaz.

6.2 Toplu öğrenci olayları ile ilgili soruşturma açılması

Yükseköğretim Kurumları Öğrenci Disiplin Yönetmeliğinin "Disiplin Soruşturması" başlıklı 12. maddesinin (d) bendine göre, müşterek alan veya mekânlarda meydana gelen toplu öğrenci eylemleri ile ilgili soruşturma açma yetkisi üniversite rektöründe bulunmaktadır. Bu gibi toplu olaylarda yürütülen soruşturmaların yapılma usulü bu prosedürle aynıdır. Tek fark, soruşturmanın Dekan yerine Rektör tarafından görevlendirilen en az 3 kişiden oluşan bir komisyon tarafından yürütülmesidir.

	ÖĞRENCİ DİSİPLİN SORUŞTURMASI PROSEDÜRÜ	Prosedür Numarası	PRS. 2
		Yayın Tarihi	27.01.2019
		Sayfa Numarası	2/6
		Revizyon Numarası	1

SORUŞTURMA ONAYI, SORUŞTURMACI GÖREVLENDİRİLMESİ		07.01.2019
SAYI : E.10	KONU : Görevlendirme	
Sayın, Soruşturmacı		
<p>04.01.2019 günü, saat 15.30'da birinci kat 1506 numaralı salonda yapılan İÇ KONTROL dersi dönem sonu sınavında görevliler tarafından kopya çektiği tespit edilen İşletme Bölümü öğrencilerinden 000100 numaralı A. A'nın disiplin soruşturmasını yapmakla görevlendirildiniz.</p> <p>Sınav esnasında tutulan tutanak ve diğer belgeler ekte gönderilmiştir.</p> <p>Gerekli soruşturmanın yapılarak, soruşturma raporunun süresi içinde dekanlık makamına teslim edilmesini rica ederim.</p>		
EKLER:		
1) 1 adet kopya tutanağı		
2) 2 adet kopya delili		
3) 1 adet öğrenciye ait soru/cevap kağıdı		
		DEKAN

6.2 Soruşturmanın süresi ve zaman aşımı

6.2.1 Soruşturmacı soruşturma emrini alır almaz işe başlar ve hakkında soruşturma açılan kişi ve eylemlerle sınırlı olmak üzere soruşturmayı 15 gün içerisinde tamamlar. Soruşturmanın süresi içerisinde bitirilmesi esastır.

6.2.2 Soruşturmacıya ek süre verilmesi ile ilgili düzenleme, Danıştay 8. Dairesi (2012/9483 ESAS VE 2016/4594 sayılı Karar) ve Danıştay İdari Dava Daireleri Kurulu 2016/4019 esas ve 2017/1660 sayılı Karar) tarafından iptal edilmiştir.

6.2.3 Uyarı, kınama, yükseköğretim kurumundan bir haftadan bir aya kadar uzaklaştırma cezalarında soruşturma açmaya yetkili disiplin amirince öğrenildiği tarihten itibaren bir ay içinde, Yükseköğretim kurumundan bir veya iki yarıyıl için uzaklaştırma ile yükseköğretim kurumundan çıkarma cezalarında üç ay içinde disiplin soruşturmasına başlanmadığı takdirde, cezası verme yetkisi zaman aşımına uğrar.

6.2.4 Disiplin cezasını gerektiren eylemlerin işlendiği tarihten itibaren, en geç iki yıl içinde disiplin cezası verilmediği takdirde, disiplin cezası verme yetkisi zaman aşımına uğrar.

6.3 Disiplin cezaları

6.3.1. Uyarı.

6.3.2. Kınama.

6.3.3. Bir haftadan bir aya kadar uzaklaştırma.

6.3.4. Bir yarıyıl için uzaklaştırma.

6.3.5. İki yarıyıl için uzaklaştırma.

6.3.6. Yükseköğretim kurumundan çıkarma.

6.4 Disiplin suçları

Uyarı, kınama, Yükseköğretim Kurumundan Bir Haftadan Bir Aya Kadar Uzaklaştırma, Yükseköğretim Kurumundan Bir Yarı Yıl İçin Uzaklaştırma, Yükseköğretim Kurumundan İki Yarı Yıl İçin Uzaklaştırma, Yükseköğretim Kurumundan Çıkarma cezası gerektiren eylemler için Yükseköğretim Kurumları Öğrenci Disiplin Yönetmeliğine bakınız.

6.5 Öngörülmemiş disiplin suçları


Yükseköğretim kurumundan uzaklaştırma ve çıkarma cezasını gerektiren disiplin suçları dışında, uyarı ve kınama cezası verilmesini gerektiren eylemlere nitelik ve ağırlıkları itibarıyla benzer eylemlerde bulunanlara da aynı türden disiplin cezaları verilir.

6.6 Disiplin suçunun tekrarı

Disiplin cezası verilmesine sebep olmuş bir eylemin tekrâründe bir derece ağır ceza uygulanır. Disiplin suçunun tekrârü halinde yükseköğretim kurumundan çıkarma cezası verilemez. Tekerrür uygulaması takdire bağlı olmayıp, uygulanması zorunludur. "Disiplin cezası verilmesine sebep olmuş bir fiil veya halin cezaların sicilinden silinmesine ilişkin süre içinde tekrâründe bir derece ağır ceza uygulanır. Aynı derecede cezayı gerektiren fakat ayrı fiil veya haller nedeniyle verilen disiplin cezalarının üçüncü uygulamasında bir derece ağır ceza verilir."

Örneğin, "Yükseköğretim kurumu içinde izinsiz olarak bildiri dağıtmak, afiş ve pankart asmak" suçundan yönetmeliğin 5/c maddesine göre kınama cezası alan ve cezası kesinleşen bir öğrenci, belli bir süre sonra "Sınavlarda kopyaya teşebbüs etmek" suçunu işlemesi nedeniyle 5/d maddesine göre yine kınama cezası alacaktır. Öğrencinin aynı maddede yer alan farklı maddelerden değişik zamanlarda üst üste iki defa ceza alması suç tekrârü sayılmaz. Öğrenci, bu cezalardan birini veya aynı maddede de yer alan suçlardan birini daha işlemesi durumunda suç tekrârüründen bir üst ceza olarak "bir haftadan bir aya kadar uzaklaştırma cezası" alacaktır.

"Sınavlarda kopyaya teşebbüs etmek" suçundan 5/c maddesine göre kınama cezası alan ve cezası kesinleşen bir öğrenci, bir süre sonra aynı suçu yani 5/c maddesini ihlal etmesi durumunda, suç tekrârüründen "bir haftadan bir aya kadar uzaklaştırma cezası" alacaktır.

 ÖĞRENCİ DİSİPLİN SORUŞTURMASI PROSEDÜRÜ	Prosedür Numarası	PRS. 2
	Yayın Tarihi	27.01.2019
	Sayfa Numarası	3/6
	Revizyon Numarası	1

6.7 Soruşturmanın yapılış şekli

- a) Soruşturmacı, tanık dinleyebilir, keşif yapabilir ve bilirkişiye başvurabilir. Soruşturma işlemleri bir tutanakla tespit olunur. Tutanak işlemin nerede ve ne zaman yapıldığı, işlemin mahiyeti, kimlerin katıldığı, ifade alınmış ise soruları ve cevapları belirtecek şekilde düzenlenir ve soruşturmacı, katip, ifade sahibi ve varsa keşif sırasında hazır bulunanlarca imzalanır. İfade alınırken **tanığa** ve bilirkişi tayini durumunda bilirkişiye **yemin ettirilir**, tanığın bilgileri belirtilir. Şikayetçinin ifadesi alınırken **yemin ettirilmez**. İddialarla ilgili sınav gözetmenleri ve olayı gören öğrencilerin yazılı davetle ifadeleri alınır. **Sadece öğrencinin savunması alınarak dosya tamamlanmalıdır.**

TANIK İFADEYE DAVET YAZISI

Sayın,
Araştırma Görevlisi/Sınav Gözetmeni/Öğrenci

A. A. adlı İşletme Bölümü öğrencisinin **04.01.2019** günü, saat 15.30'da birinci kat 1SO6 numaralı salonda yapılan İÇ KONTROL dersi dönem sonu sınavında kopya çektiği iddiaları ile ilgili olarak ifadenize ihtiyaç duyulmaktadır.

Konuyla ilgili ifade vermek üzere **09.01.2019** günü, saat 11.00 de, İdari Blok, 4. Kat 490 numaralı odamda hazır bulunmanız gerekmektedir.

Bilgilerinizi ve gereğini rica ederim. **08.01.2019**

Soruşturmacı

TEBELLÜĞ BELGESİ

Dekanlık Makamının 07.01.2019 tarih ve 10 sayılı emri ile sanık A.A hakkında başlatılan soruşturma kapsamında ifadeye davet konulu ve bir sayfadan oluşan evrakı **08.01.2019** tarihinde elden tebellüğ ettim.

TEBLİGATI ALAN
Sınav Gözetmeni
(İmza)

TEBLİGATI VEREN
Soruşturmacı (İmza)

TANIK İFADE TUTANAĞI

SORUŞTURMAYI AÇAN MAKAM :Dekanlık
SORUŞTURMACI :
SORUŞTURMA ONAYI :**07.01.2019 tarih ve E.10 sayılı yazı.**
SORUŞTURMAYA BAŞLAMA TARİHİ :
İFADE VEREN :Araştırma Görevlisi, İşletme Bölümü Öğretim Elemanı. Açık kimliği. Adres bilgileri.
SORUŞTURMA KONUSU :A.A adlı öğrencinin 04.01.2019 günü, saat 15.30'da birinci kat 1SO6 numaralı salonda yapılan İÇ KONTROL dersi dönem sonu sınavında kopya çekmesi.
İFADE TARİHİ VE YERİ :**09.01.2019** günü, saat 11.00 de, İdari Blok, 4. Kat 490 numaralı oda.
İFADEYİ YAZAN :Yeminli Katip
YEMİNİN ŞEKLİ :Bildigimi dosdoğru söyleyeceğime namusum ve vicdanım üzerine yemin ederim, şeklinde yemin ettirildi.

İFADE
Disiplin soruşturmasının konusu olan ve disiplin suçu oluşturan eylem tanığa anlatıldı. Disiplin soruşturması konusu olayla ilgili olarak bildiklerini anlatması istendi.


Soru1 :
Cevap 1 :
Soru 2 :
Cevap 2 :

Olayla ilgili başka bir söyleyeceği olup olmadığı soruldu. Başka bir söyleyeceğim yoktur, dedi. Okundu, imzası alındı. **09.01.2019**

Tanık
İmza

Yeminli Katip
İmza

Soruşturmacı
İmza

	ÖĞRENCİ DİSİPLİN SORUŞTURMASI PROSEDÜRÜ	Prosedür Numarası	PRS. 2
		Yayın Tarihi	27.01.2019
		Sayfa Numarası	4/6
		Revizyon Numarası	1

- b) Soruşturmacı, hakkında disiplin soruşturması açılan öğrenciyi, **en az 7 gün öncesinden** yazılı bilgisi olacak şekilde savunmaya davet eder. Savunmaya davet yazısında disiplin soruşturması açılan ve savunma istenen suçun ne olduğu açık olarak belirtilir. Davet yazısı imza karşılığı ya da tebellüğ belgesi ile verilir ve tebliğ belgesi dosyaya eklenir. Elden tebliğ da öğrenciye, evrakın soruşturmacıda kalan kısmına “**bir nüshasını elden teslim aldım**” şerhi düşerek, **tarih atıp** imzalatılır. Savunmaya davet yazısının savunmanın alınacağı tarih arasındaki süre **7 (yedi) günden az** olmamalıdır. **Davet yazısının tebliğ edildiği gün, hesaba katılmaz.**
- c) Savunma sözlü de alınabilir. Bu durumda savunmaya davet yazısı, yeminli katip huzurunda alınacak şekilde yazılır ve şüpheliye tebliğ edilir. Savunma yapmak üzere gelen kişiye neyle suçlandığı söylenir ve sorular yöneltilir. Cevaplar, yeminli katip tarafından yazılır ve savunma tutanağı okunarak imzalanır. **Soruşturulan öğrenci savunmasını yazılı olarak sunmayı talep etmesi halinde kendisine üç günden az olmamak üzere süre verilir.**
- d) **Savunması alınan öğrenciye yemin ettirilmez.**
- e) Geçerli bir özür bildiren ya da özrü nedeniyle davete uymadığı anlaşılan öğrenciye yeniden uygun bir süre verilir veya yazılı savunmasını göndermesi istenir. Tutuklu öğrencilerin savunması yazılı olarak istenir.
- f) Soruşturulan öğrencinin **savunması alınmadan** ya da **usulsüz savunma alınarak** dosya tamamlanmamalı, karar verilmemelidir. Soruşturmacı, şüpheli öğrencinin savunmasını almadan önce, iddialarla ilgili ifadesini alabilir.

ŞÜPHELİNİN SAVUNMAYA DAVET EDİLMESİ

Sayın, A.A
İşletme Bölümü
No: 000100

04.01.2019 günü, saat 15.30'da birinci kat 1SO6 numaralı salonda yapılan İÇ KONTROL dersi dönem sonu sınavında kopya çektiğiniz iddiasıyla hakkınızda açılan disiplin soruşturmasını yapmakla görevlendirildim.
Olayla ilgili olarak, **18.01.2019** gününe kadar savunmanızı yazılı olarak elden veya posta yolu ile vermenizi, bu süre içerisinde savunmanızı vermediğiniz takdirde savunma hakkından vazgeçmiş sayılacağınızı ve hakkınızda mevcut delillere göre karar verileceğini bilmenizi rica ederim. **09.01.2019**

Soruşturmacı


TEBELLÜĞ BELGESİ

Dekanlık Makamının **07.01.2019** tarih ve E.10 sayılı emri ile şüpheli A.A hakkında başlatılan soruşturma kapsamında savunmaya davet konulu ve bir sayfadan oluşan evrakı **09.01.2019** tarihinde elden tebellüğ ettim.

TEBLİGATI ALAN
A.A
Öğrenci(İmza)

TEBELİGATI VEREN
Soruşturmacı (İmza)

- g) Soruşturma, öğrencinin kendini savunmasına imkan verecek şekilde yürütülmeli, soruşturmanın uzatılmasına izin verilmemelidir.
- h) Yükseköğretim kurumlarının personeli, soruşturmacıların istedikleri her türlü bilgi, dosya ve başka belgeleri hiçbir gecikmeye mahal bırakmaksızın verirler ve istenecek yardımları yerine getirirler.
- i) Soruşturmacı, hakkında soruşturma açılan kişi ve eylemlerle sınırlı olmak üzere soruşturmayı yürütür ve tamamlar. Soruşturma esnasında soruşturulan eylemin dışında başka disiplin suçlarının işlendiğini veya aynı suç kapsamında başka kişilerin soruşturmaya dahil edilmesi gerektiğini tespit eden soruşturmacı, durumu yetkili mercie bildirir.
- j) Öğrencinin, disiplin suçunu işledikten sonra yükseköğretim kurumu içinde yer değiştirmesi veya yükseköğretim kurumunu değiştirmiş bulunması veya yükseköğretim kurumundan her ne sebeple olursa olsun ayrılmış olması, soruşturma açılmasına, devamına ve karar alınmasına engel teşkil etmez.
- k) Toplanan delillerden elde edilecek sonuca göre, gerek duyulduğu takdirde, öğrenci tekrar davet edilip, deliller çerçevesinde sorular sorularak yeniden savunması alınabilir.
- l) Soruşturulanın **ödül ve ceza durumu** resmi yazı ile Öğrenci İşleri Daire Başkanlığından istenir.

	ÖĞRENCİ DİSİPLİN SORUŞTURMASI PROSEDÜRÜ	Prosedür Numarası	PRS. 2
		Yayın Tarihi	27.01.2019
		Sayfa Numarası	5/6
		Revizyon Numarası	1

SİCİL ÖZETİ İSTENMESİ

ÖĞRENCİ İŞLERİ DAİRE BAŞKANLIĞINA

Yürütmekte olduğum bir soruşturma ile ilgili olarak, İşletme Bölümü öğrencilerinden 000100 numaralı A.A'nın sicil özeti ve daha önce herhangi bir disiplin cezası alıp almadığı bilgisine ihtiyaç bulunmaktadır.
Adı geçen öğrenciye ait bilgilerin ivedi olarak tarafıma bildirilmesini arz ederim. **10.01.2019**

Soruşturmacı

6.8 Soruşturma raporu

- Soruşturma raporla tamamlanır.** Raporla onay, başlama tarihi, soruşturulanın kimliği, isnat edilen suç konuları, soruşturmanın safhaları, deliller ve alınan savunma özetlenir.
- Soruşturmacı disiplin suçunu oluşturan eylemlerin ağırlığını, soruşturulan öğrencinin daha önce bir disiplin cezası alıp almadığını davranış, tavır ve hareketlerini, işlediği fiil ve yaptığı hareket dolayısıyla pişmanlık duymadığını dikkate alır. Ceza indirimi ve gerekçeleri, edilen suçun sabit olup olmadığı tartışılır ve gerekli disiplin cezası teklif edilir.
- Şüphelinin eylemi birden çok disiplin cezası gerektirmesi durumunda **en ağır olanı takdir edilir.** Ancak **farklı fiiller** nedeniyle tek bir soruşturma açılmış ise, **her fiil ayrı ayrı** değerlendirilir.
- Soruşturma konusu fiilin yönetmelikte sayılan ve disiplin cezası verilmesini gerektiren suçlar arasında yer almaması halinde, **uyarma ve kinama cezası gerektiren eylemlere nitelik ve ağırlıkları itibarıyla benzer eylemlerde bulunanlara** da aynı türden disiplin cezaları verilir.
- Soruşturmaya konu olaylar ve deliller **ayrı ayrı tahlil edilmeli**, delillere göre **suçun sabit olup olmadığı** tartışılmalı, suç teşkil ettiği kanaatine varılırsa **fiil veya hâlin gerektirdiği disiplin cezası madde ve bent tayini tekerrür** şartı da dikkate alınarak değerlendirilir.

SORUŞTURMA RAPORU

SORUŞTURMACI	:	
SORUŞTURMA ONAYI	:	Dekanlık Makamının 07.01.2019 tarih ve E.10 sayılı yazısı.
SORUŞTURMAYA BAŞLAMA TARİHİ	:	08.01.2019
SORUŞTURULANIN KİMLİĞİ	:	İşletme Bölümü 3. Sınıf öğrencisi 000100 numaralı A.A.
SUÇ KONUSU	:	Sınavda kopya çekmek.
SUÇ TARİHİ VE YERİ	:	04.01.2019, İktisadi ve İdari Bilimler Fakültesi, 1S06 numaralı sınıf.
SORUŞTURMA SAFHALARI	:	
DELİLLER, TANIK İFADELERİ	:	
SAVUNMA ÖZETİ	:	
DEĞERLENDİRME	:	21.01.2019
SONUÇ	:	Soruşturmacı

6.9 Gizlilik ilkesi

Soruşturmanın her safhasında gizlilik esastır. Buna uymayanlar hakkında idari işlem uygulanır.

6.10 Yazışma şekli

Kişilerle olan yazışmalarda 7201 sayılı Tebligat Kanunu hükümleri uygulanır. Evrakın elden verilmesi halinde de imzalı belge soruşturma dosyasında saklanır.

6.11 Tebligat ve adres bildirme

Disiplin soruşturması ile ilgili her türlü tebligat, imza karşılığı elden teslim veya öğrencinin yükseköğretim kurumuna bildirdiği adrese yazılı olarak veya tebligata elverişli bir elektronik adres vererek bu adrese tebligat yapılmasını isteyen kişiye elektronik yolla tebligat yapılır. Bu yollarla tebliğin mümkün olmadığı durumlarda tebliğ varakası ilgili yükseköğretim kurumunda ilan edilmek suretiyle tebligat tamamlanmış sayılır.

Adresi değiştiği halde, bunu kurumlarına kaydettirmemiş bulunan, yanlış veya eksik adres vermiş olan öğrenciler, yükseköğretim kurumunda mevcut adreslerine tebligatın yapılmış olması halinde, kendilerine tebligat yapılmış sayılır.

	ÖĞRENCİ DİSİPLİN SORUŞTURMASI PROSEDÜRÜ	Prosedür Numarası	PRS. 2
		Yayın Tarihi	27.01.2019
		Sayfa Numarası	6/6
		Revizyon Numarası	1

6.12 Soruşturma dosyasının teslimi

Soruşturma raporu ve soruşturmaya ilgili belgelerin asıl veya suretleri ve dizi pusulasına bağlanarak, dosya halinde soruşturmayı açan makama verilir.

SORUŞTURMA DOSYASI DİZİ PUSULASI

1. Disiplin suçu işlendiğini bildiren tutanak, dilekçe vs.
2. Disiplin amirinin ... gün ve ... sayılı soruşturma onayı ve soruşturmacı tayin yazısı.
3. Ek süre istem yazısı
4. Disiplin amirinin ek süre talebine ilişkin yazısı
5. Soruşturmacının ... tarihli "öğrenci" ye savunma istem yazısı
6. Soruşturmacının ... tarihli "tanık" a ifade istem yazısı
7. Soruşturmacının ... tarihli "Sicil Özeti ve Belge" isteme yazısı
8. Savunma tutanağı
9. Tanık ifade tutanağı
10. Yükseköğretim kurumlarının ... gün ve ... sayılı sicil özeti ekli yazısı
11. Soruşturma raporu.

22.01.2019

Teslim Eden (Tarih)
Sorusturmacı

Teslim Alan (Tarih)

SORUŞTURMA DOSYASININ TESLİMİ

DEKANLIK MAKAMINA

İlgi: 07.01.2019 gün ve E.10 sayılı yazınız

İlgi yazı ile 04.01.2019 günü, saat 15.30'da birinci kat 1SO6 numaralı salonda yapılan İÇ KONTROL dersi dönem sonu sınavında kopya çektiği iddiasıyla Dekanlıkça hakkında soruşturma başlatılan A.A ile ilgili soruşturma tamamlanmış olup, dosya ve soruşturma raporu ekte sunulmuştur.

Gereğini arz ederim. 22.01.2019

Soruşturmacı

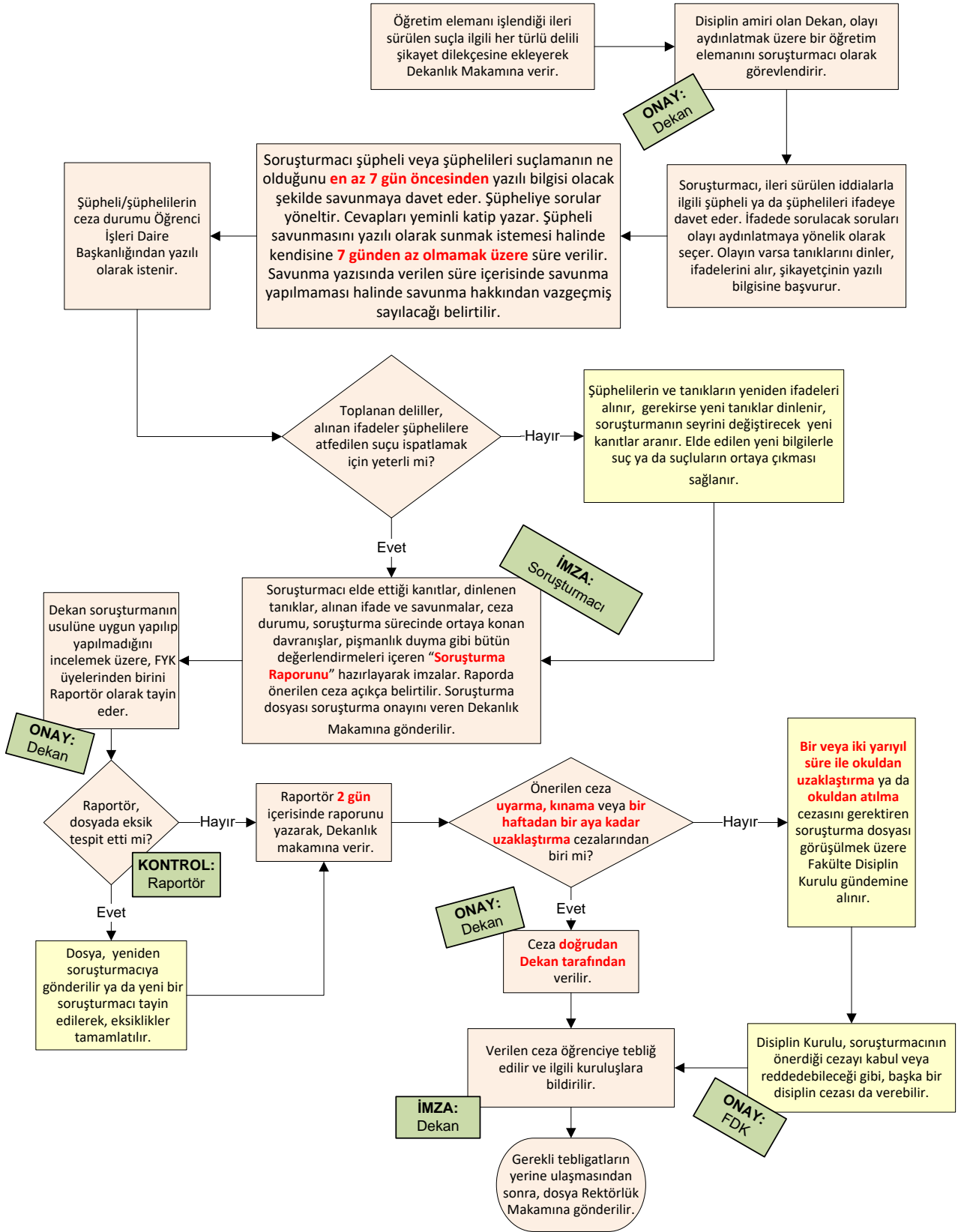
Ek: Soruşturma dosyası

7. İLGİLİ DOKÜMANLAR

- 7.1 Yükseköğretim Kurumları Öğrenci Disiplin Yönetmeliği (18.08.2012 tarih ve 28388 sayılı Resmi Gazete).

Bu prosedür, KTÜ Hukuk Müşavirliğinden danışmanlık hizmeti alınarak hazırlanmıştır.

ÖĞRENCİ DİSİPLİN SORUŞTURMASI İŞ AKIŞI



DİSİPLİN CEZALARI

Uyarma cezasını gerektiren disiplin suçları

MADDE 4 – (1) Uyarma cezasını gerektiren eylemler şunlardır;

- Yükseköğretim kurumu yetkililerince sorulan hususları haklı bir sebep olmadan zamanında cevaplandırmamak,
- Yükseköğretim kurumu yetkililerince tespit edilen yerler dışında ilan asmak,
- Yükseköğretim kurumunun izniyle asılmış duyuruları, program ve benzerlerini koparmak, yırtmak, değiştirmek, karalamak veya kirtletmek.

Kınama cezasını gerektiren disiplin suçları

MADDE 5 – (1) Kınama cezasını gerektiren eylemler şunlardır;

- Yükseköğretim kurumu yetkililerince istenilen bilgileri eksik veya yanlış bildirmek,
- Ders, seminer, uygulama, laboratuvar, atölye çalışması, bilimsel toplantı ve konferans gibi çalışmaların düzenini bozmak,
- (Değişik:RG-7/11/2013-28814) Yükseköğretim kurumu içinde izinsiz olarak bildiri dağıtmak, afiş ve pankart asmak,
- Yükseköğretim kurumunca asılmış duyuruları, program ve benzerlerini koparmak, yırtmak, değiştirmek, karalamak veya kirtletmek,
- Sınavlarda kopyaya teşebbüs etmek.

Yükseköğretim kurumundan bir haftadan bir aya kadar uzaklaştırma cezasını gerektiren disiplin suçları

MADDE 6 – (1) Yükseköğretim kurumundan bir haftadan bir aya kadar uzaklaştırma cezasını gerektiren eylemler şunlardır;

- (Değişik:RG-23/12/2016-29927) Öğrenme ve öğretme hürriyetini engelleyici veya yükseköğretim kurumlarının işleyiş ve huzurunu bozucu eylemlerde bulunmak,
- Disiplin soruşturmasının sağlıklı bir şekilde yürütülmesini engellemek,
- Yükseköğretim kurumundan aldığı kendine hak sağlayan bir belgeyi başkasına vererek kullanılmak veya başkasına ait bir belgeyi kullanmak,
- Yükseköğretim kurumunda kişilerin şeref ve haysiyetini zedeleyen sözlü veya yazılı eylemlerde bulunmak,
- Yükseköğretim kurumu personelinin, kurum içinde ya da dışında, şeref ve haysiyetini zedeleyen sözlü veya yazılı eylemlerde bulunmak,
- Yükseköğretim kurumunda alkollü içki içmek,
- Yükseköğretim kurumuna ait kapalı ve açık mahallerde yetkililerden izin almadan toplantılar düzenlemek.

Yükseköğretim kurumundan bir yarıyıl için uzaklaştırma cezasını gerektiren disiplin suçları

MADDE 7 – (1) Yükseköğretim kurumundan bir yarıyıl için uzaklaştırma cezasını gerektiren eylemler şunlardır;

- Yükseköğretim kurumu personeli ve öğrencilerini tehdit etmek,
- Yükseköğretim kurumlarında işgal ve benzeri fiillerle yükseköğretim kurumunun hizmetlerini engelleyici eylemlerde bulunmak,
- Kurum personeli ve öğrencilerine fiili saldırıda bulunmak,
- Yükseköğretim kurumlarında hırsızlık yapmak,
- Yükseköğretim kurumu bünyesinde mevcut bina, demirbaş eşya ve benzeri malzemeyi tahrip etmek veya bilişim sistemine zarar vermek,
- Sınavlarda kopya çekmek veya çektirmek,
- Seminer, tez ve yayınlarında intihal yapmak.
- (Ek:RG-23/12/2016-29927) Yükseköğretim kurumundan uzaklaştırma cezası almış olmasına rağmen, bu karara uymamak.

Yükseköğretim kurumundan iki yarıyıl için uzaklaştırma cezasını gerektiren disiplin suçları

MADDE 8 – (1) Yükseköğretim kurumundan iki yarıyıl için uzaklaştırma cezasını gerektiren eylemler şunlardır;

- Yükseköğretim kurumu görevlilerine karşı cebir ve şiddet kullanarak görevin yapılmasına engel olmak,
- Öğrencilere karşı cebir ve şiddet kullanarak yükseköğretim hizmetlerinden yararlanmalarını engellemek,
- (Değişik:RG-7/11/2013-28814) Suç sayılan eylemleri işlemek veya bir kimseyi veya grubu, cebir veya tehditle suç sayılan bir eylemi düzenlemeye veya böyle bir eyleme katılmaya zorlamak,1
- Yükseköğretim kurumları içerisinde uyuturucu ve uyarıcı madde kullanmak, taşımak, bulundurmak,
- Sınavlarda tehditle kopya çekmek, kopya çeken öğrencilerin sınav salonundan çıkarılmasına engel olmak, kendi yerine başkasını sinava sokmak veya başkasının yerine sinava girmek,
- Yükseköğretim kurumlarında cinsel tacizde bulunmak,
- Yükseköğretim kurumlarında 10/7/1953 tarihli ve 6136 sayılı Ateşli Silahlar ve Bıçaklar ile Diğer Aletler Hakkında Kanuna aykırı olarak ateşli silahlarla memlerini ve bıçaklarla saldırı ve savunmada kullanılmak üzere özel olarak yapılmış bulunan diğer aletleri, patlayıcı maddeleri taşımak ve bulundurmak,
- Yükseköğretim kurumunun bilişim sistemine girerek kendisine veya başkasının yararına haksız bir çıkar sağlamak.
- (Ek:RG-23/12/2016-29927) Soruşturma ile görevlendirilenleri tehdit etmek.

Yükseköğretim kurumundan çıkarma cezasını gerektiren disiplin suçları

MADDE 9 – (1) Yükseköğretim kurumundan çıkarma cezasını gerektiren eylemler şunlardır;

- Mahkeme kararıyla kesinleşmiş olmak kaydıyla, suç işlemek amacıyla örgüt kurmak, böyle bir örgütü yönetmek veya bu amaçla kurulan örgüte üye olmak, üye olmamakla birlikte örgüt adına faaliyette bulunmak veya yardım etmek,
- Yükseköğretim kurumlarında uyuturucu veya uyarıcı maddeleri satmak, satın almak, başkalarına vermek ve ticaretini yapmak,
- 6136 sayılı Ateşli Silahlar ve Bıçaklar ile Diğer Aletler Hakkında Kanuna aykırı olarak ateşli silahlarla, memlerini ve bıçaklarla saldırı ve savunmada kullanılmak üzere özel olarak yapılmış bulunan diğer aletleri, patlayıcı maddeleri kullanmak,
- Kişilerin vücudu üzerinde cinsel davranışlarda bulunmak suretiyle cinsel dokunulmazlıklarını ihlal etmek.

Bu belge 5070 sayılı elektronik imza kanununa göre güvenli elektronik imza ile imzalanmıştır.



information@ktu.edu.tr

Bu belge 5070 sayılı elektronik imza kanununa göre güvenli elektronik imza ile imzalanmıştır.

Evrak teyidine <http://e-belge.ktu.edu.tr> adresinden Belge Num.:34453619-302.12.01-E.15306 ve Barkod Num.:2001720 bitâleleriyle eri şebilirsiniz